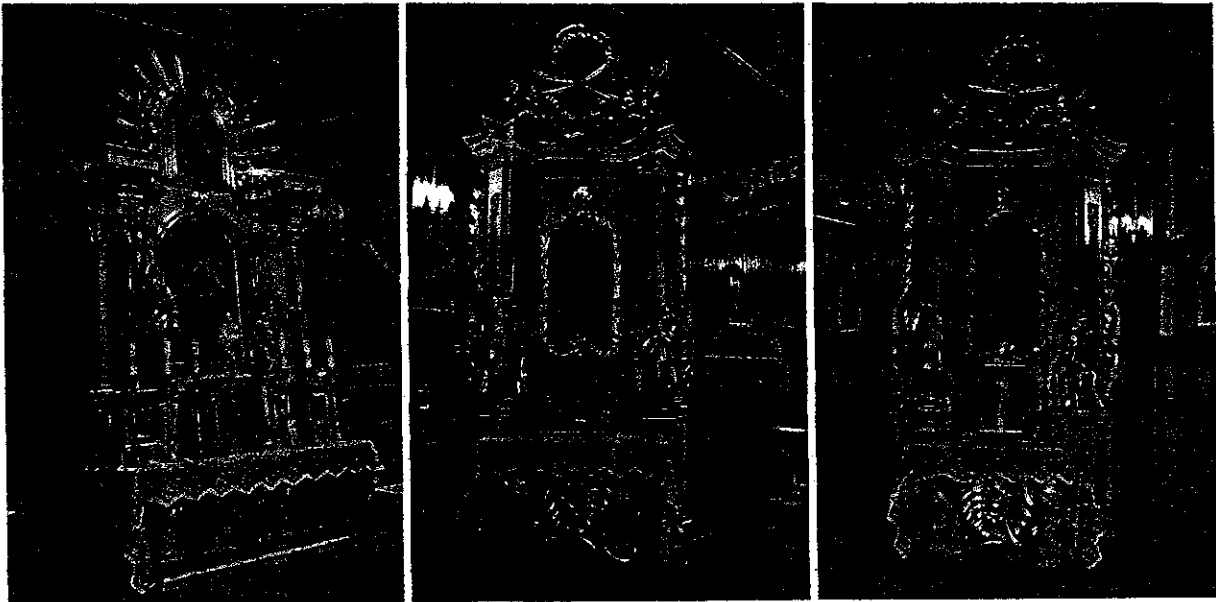


WUOZ-ZRR.5144.127.2022.kkk

**PROGRAM NA WYKONANIE BADAŃ I PRAC KONSERWATORSKICH
OŁTARZA GŁÓWNEGO P.W. MATKI BOSKIEJ NIEPOKALANEJ, OŁTARZA
BOCZNEGO P.W. ŚW. ANNY I OŁTARZA BOCZNEGO P.W. ŚW. JÓZEFA
W KOŚCIELE PAR. P.W. ŚW. PIOTRA W OKOWACH W BIAŁEJ**

(powiat wieluński, gmina Biała, woj. łódzkie)



Nazwa obiektu:	kościół parafialny p.w. św. Piotra w Okowach w Białej; ołtarz główny p.w. Matki Boskiej Niepokalanej, ołtarz boczny p.w. św. Anny, ołtarz boczny p.w. św. Józefa
Adres obiektu:	Biała – Parcela 14b, 98 – 350 Biała k. Wielunia
Czas powstania:	ok. 1743 r.
Właściciel:	Parafia Rzymskokatolicka p.w. św. Piotra w Okowach w Białej Biała-Parcela 14b, 98-350 Biała k. Wielunia
Nr. Rej. Zab.:	B/141/1-22/
Opr.: Konserwator Dziel Sztuki	
	mgr Maria Góralczyk Częstochowa, 19.12. 2022

PARAFIA KATOLICKA
p.w. św. Piotra w okowach
98-350 Biała
tel. 43 841 90 92
ARCHIDIECEZJA CZĘSTOCHOWSKA
NIP 8322044007. Regon 040045744

Biała 30.06.2023r.

KONSERWATOR DZIEŁ SZTUKI
mgr Maria Góralczyk
42-202 Częstochowa, ul. Belchatowska 16/17
NIP 9490199751 IDS 240912608
tel. 608 839 355

Grzegorz Góralczyk
za zgodności z
oryginałem strony 1/26

PROBOSZCZ

ks. Mirosław Rępała
ks. Marcin

SPIS TREŚCI	strony
1. OPIS INWENTARYZACYJNY OBIEKTU	3
2. HISTORIA OBIEKTU	9
3. STAN ZACHOWANIA I PRZYCZYNY ZNISZCZEŃ	10
- Ołtarze: retabula, części cokołowe, rzeźby ołtarzowe, dekoracja ornamentalna.....	
- Obrazy na podłożu płóciennym	
4. WNIOSKI I ZAŁOŻENIA KONSERWATORSKIE	12
5. PROPONOWANE POSTĘPOWANIE KONSERWATORSKIE	13
- Program prac odkrywkowo – badawczych	13
- Proponowany program prac konserwatorskich i restauratorskich	14
- Ołtarze: retabula, części cokołowe, rzeźby ołtarzowe, dekoracja ornamentalna.....	14
- Obrazy na podłożu płóciennym	15
6. DOKUMENTACJA FOTOGRAFICZNA do stanu zachowania	16

1. OPIS INWENTARYZACYJNY OBIEKTU

Ołtarz główny p.w. Matki Boskiej Niepokalanej

Styl – barokowy

Czas powstania – ok. 1743 r.

Autor – nieznany

Wymiary – 525x290x130 cm

Ołtarz architektoniczny, trójkondygnacyjny. Skrzynia mensy w kształcie sarkofagu ujęta w narożach zwojami łamiących się wstęg i wici roślinnej, dekorowana pośrodku płyciną o kartuszowym obramieniu z herbem Jastrzębiec. Nastawa jednoosiowa, umieszczona na wyładowanym w skrajnych partiach cokole rozczłonowanym prostokątnymi płycinami. Retabulum flankowane parą kolumn oraz parą zdwojonych pilastrów z podwieszonymi do głowic kampanulami. Podpory o gładkich, nieco zwężających się ku górze trzonach, ustawione na niskich plintach o profilowanych bazach oraz zwieńczone głowicami kompozytowymi. Na kapitelach wsparte odcinki belkowania. W centralnym polu retabulum obraz Matki Bożej Niepokalanej. Po bokach obrazu ustawione figury św. Piotra i Pawła. Zwieńczenie o formie przyczółka ujętego spływami wolutowymi i zamkniętego od góry półkolistym odcinkiem profilowanego gzymsu. W polu zwieńczenia obraz Serce Jezusa okolony promienistą glorią i puklowanymi obłokami. Polichromia wtórna, w odcieniach jasnej zieleni i kości słoniowej, detal malowany na złoty i srebrny kolor. Z tyłu ołtarza, częściowo zamalowany napis */M:1881 ROKU/*.

Skrzynia mensy o wymiarach: 96x201x32 cm w kształcie sarkofagu, ustawiona na wysokim, wydzielonym wąskim profilem cokole. W narożach lico skrzyni dekorowane zwojami wici roślinnej, pośrodku zdobione płyciną o kartuszowym obramieniu. Na pomarańczowym tle w ukośną, drobną kratkę płaskorzeźbiony, ujęty akantowymi labrami herb fundatora Franciszka Psarskiego – Jastrzębiec. Na czerwonej tarczy godło z podkową i równoramiennym krzyżem o rozszerzających się ku górze ramionach; nad tarczą korona z klejnotem wyobrażającym zrywającego się do lotu ptaka trzymającego godło w prawej szponie. Skrzynia zwieńczona profilowanym gzymsem. Polichromia wtórna, w odcieniach jasnej zieleni i kości słoniowej, detal malowany na złoty i srebrny kolor.

Rzeźba św. Paweł

- czas powstania ok. 1743 r.

- autor – nieznany

- wymiary – wys. 125 cm

Rzeźba umieszczona z prawej strony retabulum ołtarza głównego.

Pełnoplastyczna, opracowana z trzech stron, wydrążona z tyłu, stojąca na kwadratowym cokole. Postać ukazana w kontrapoście, lekko zwrócona w prawą

stronę, w kierunku środka ołtarza. Święty wyobrażony w długiej, sięgającej bosych stóp, przepasanej tunice oraz okrywającym głowę i ramiona płaszczu, którego poła zarzucona jest do przodu. Głowa świętego uniesiona, ujęta falistymi włosami z kosmykami nad czołem i uszami, wzrok zwrócony w górę. Twarz pociągła, o silnie zaznaczonych kościach policzkowych, okolona bujnym, kędzierzawym zarostem. Fałdy szat cięte dość miękko. Odsłonięte części ciała pokryte naturalistyczną polichromią, tunika jasnobrązowa, płaszcz, miecz i lamowania szat złocone.

Rzeźba św. Piotr

- czas powstania ok. 1743 r.

- autor – nieznany

- wymiary – wys. 138 cm

Rzeźba umieszczona z lewej strony retabulum ołtarza głównego.

Pełnoplastyczna, opracowana z trzech stron, wydrążona z tyłu, stojąca na kwadratowym cokole. Postać ukazana w kontrapoście, lekko zwrócona w lewą stronę, w kierunku środka ołtarza. Święty wyobrażony w długiej, sięgającej bosych stóp, przepasanej tunice i przerzuconym przez lewe ramię płaszczu, którego poła podtrzymywana jest z przodu. Głowa świętego uniesiona, z szeroką łysiną i kosmykiem włosów zsuniętym na czoło, ujęta falistymi, sięgającymi szyi włosami; wzrok zwrócony w górę. W prawej, wysoko uniesionej do góry dłoni trzyma klucze. Twarz pociągła, o silnie zaznaczonych kościach policzkowych, okolona bujnym zarostem. Fałdy szat cięte dość miękko. Rzeźba w partiach anatomicznych pokryta naturalistyczną polichromią, tunika zielononiebieska, płaszcz i klucze złocone.

Obraz *Maria Immaculata*

Styl – późny klasycyzm

Czas powstania – 1847 r.

Autor – Piotr Cieślowski, malarz częstochowski

Wymiary – 156 x 88 cm

Obraz w retabulum ołtarza głównego, w kształcie prostokąta stojącego, zamkniętego łukiem wklęsło-wypukłym, ujęty profilowaną ramą. Pośrodku, na unoszącym się wśród ugrowo-szarych obłoków, oplecionym przez węża globie ziemskim, wyobrażona stojąca Maria, wspartą na sierpie księżyca stopą przygniatającą głowę węża. Ukazana w długiej, białej, przepasanej szacie i obszernym błękitnym płaszczu z przerzuconą z przodu połą. Prawą, uniesioną i ugiętą rękę ma złożoną na piersi, w lewej dłoni trzyma lilię i berło. Twarz Marii owalna, o regularnych rysach, ujęta długimi, ciemnymi, rozpuszczonymi włosami, wzrok skierowany nieco w dół i na prawo; wokół głowy nimb z gwiazdami. W lewym dolnym rogu obrazu sygnatura malarza: PINXIT CIEŚLEWSKI PETRUS/CZĘSTOCHOVIA./A.D: 1847.

Ołtarz boczny p.w. św. Anny

- styl – późny barok, detal rokoko
- czas powstania – lata 70. XVIII w.
- autor – nieznany
- wymiary – 540 x 221 x 92

Ołtarz przyścienny, architektoniczny, jednokondygnacyjny ze zwieńczeniem, jednoosiowy. Na wysokim rozczłonkowanym płycinami cokole ustawione dwie pary ukośnych pilastrów, ujmujących pole środkowe nastawy z obrazem św. Anny, dźwigających gierowane belkowanie. Zwieńczenie w formie wysokiego naczółka, ujęte spływami wolutowymi dekorowanymi wicią roślinną i zamknięte od góry półkolistym gzymsem, wypełnione pozłożoną płaskorzeźbą z językiem św. Jana Nepomucena w promienistej glorii. Nastawa ujęta ażurowymi uszakami z motywami liści akantu przechodzącymi w wić roślinną. Na cokole umieszczone rzeźbione figury św. Wacława i Wawrzyńca. Mensa wsparta na skrzyni dekorowanej ornamentami rokokowymi, herbem fundatora Jastrzębiec umieszczonym pośrodku. Polichromia wtórna, w odcieniach jasnej zieleni i kości słoniowej, detal malowany na złoty i srebrny kolor.

Skrzynia mensy (para analogicznych skrzyń wspierających mensy ołtarzy bocznych o wymiarach 103 x 138 x 30 cm) w całości pokryta plastyczną, bogatą dekoracją snycerską złożoną z fantazyjnie skomponowanych kogucich grzebieni, wsparta na niskim, profilowanym cokole. Boki o wklęsło-wypukłej linii; lico dekorowane asymetryczną kartuszkową płyciną. Na srebrnym tle umieszczony pośrodku, w owalu obwiedzionym złożonymi kogucimi grzebieniami, herb fundatora Franciszka Psarskiego – Jastrzębiec. Na czerwonej tarczy godło z podkową i równoramiennym krzyżem o rozszerzających się ku górze ramionach; nad tarczą korona z klejnotem wyobrażającym zrywającego się do lotu ptaka trzymającego godło w prawej szponie. Polichromia wtórna, w odcieniach jasnej zieleni i kości słoniowej, detal malowany na złoty i srebrny kolor.

Obraz Św. Anna

- styl – w nurcie akademizmu
- czas powstania – pocz. XX w.
- autor – nieznany
- wymiary – 146 x 70 cm

Obraz umieszczony w retabulum ołtarza bocznego, ujęty profilowaną ramą zdobioną płaskorzeźbionym ornamentem z motywem kogucich grzebieni, małżowin i liści palmowych. Postacie św. Anny i Marii ukazane we wnętrzu architektonicznym, w pozycji siedzącej, zwrócone ku Dzieciątku Jezus. Maria w ciemnoróżowej sukni i niebieskozielonym płaszczu podtrzymuje prawą ręką Dzieciątka Jezus siedzące na kolanach św. Anny. Święta lewą ręką ujmuje rączkę Jezusa uniesioną w geście błogosławieństwa. Św. Anna wyobrażona jako

dojrzała niewiasta ubrana w ciemnozieloną, ornamentowaną suknię i zarzucony na głowę fałdzisty, fioletowy płaszcz. Dzieciątko w bladoróżowych sztkach, z wyciągniętą prawą rączką, w której trzyma kulę z krzyżykiem. Wokół głów postaci jasne nimby. Pod stopami świętych, u dołu obrazu wyrastające z ziemi kwiatki i zioła. W tle, u góry, pośród szarobłękitnych obłoków unoszą się uskrzydłone główki anielskie.

Rzeźba Św. Wawrzyniec

- styl – późny barok
- czas powstania – lata 70. XVIII w.
- wymiary – 115 cm wys.

Rzeźba umieszczona z lewej strony w retabulum ołtarza bocznego.

Pełnoplastyczna, opracowana z trzech stron, wydrążona z tyłu, stojąca na kwadratowym cokole ze ściętymi narożnikami. Postać ukazana w lekkim kontrapoście, z głową pochyloną w kierunku lewego ramienia i wzrokiem wzniesionym w górę. Prawą, opuszczoną ręką przytrzymuje kratę rusztu wspartą na cokole, lewą dłoń składa na piersi. Ubrany w szty diakona; dalmatykę wykończoną lamówką, długą sięgającą obutych stóp albę z koronkowymi mankietami. Głowa ujęta krótkimi, lekko falującymi włosami. Twarz o pełnych policzkach i wyraźnie zaznaczonym podbródku, gładka bez zarostu. Fałdy szaty opadające ku dołowi. Rzeźba polichromowana: twarz i ręce w ciepłym odcieniu naturalnej karnacji. Dalmatyka i lamowanie szat złożone, krata i alba w odcieniu żółtozielonym.

Rzeźba Św. Wacław

- styl – barok
- czas powstania – lata 70. XVIII w.
- autor – nieznany
- wymiary – 126 cm wys.

Rzeźba umieszczona z prawej strony w retabulum ołtarza bocznego.

Pełnoplastyczna, opracowana z trzech stron, wydrążona z tyłu, stojąca na kwadratowym cokole ze ściętymi narożnikami. Postać ukazana frontalnie, w kontrapoście, z lewą nogą zgiętą w kolanie i wysuniętą do przodu, z głową skierowaną na wprost. Lewą uniesioną dłoń trzyma złożoną na piersi, prawą rękę opuszczoną i nieco wysuniętą przed siebie. Głowa ukoronowana mitrą książęcą, z krótkimi, falistymi włosami i bujnym zarostem. Ubrany w antyczną zbroję rzymską: srebrny, okrywający tors kirys ze złożonym wykończeniem dolnej krawędzi, krótką, drobno pofałdowaną, ciemnozieloną tunikę, długi, spięty na prawym barku, połączany płaszcz z przerzuconą do przodu połą. Na nogach wysokie, sięgające kolan skórzane buty ze złożonymi wyłogami. Fałdy szaty cięte dość miękko. Karnacja naturalistyczna.

Ołtarz boczny p.w. św. Józefa

- styl – późny barok, detal rokoko
- czas powstania – lata 70. XVIII w.
- autor – nieznany
- wymiary – 549 x 221 x 97 cm

Ołtarz przyścienny, architektoniczny, jednokondygnacyjny ze zwieńczeniem, jednoosiowy. Na wysokim rozczłonkowanym płycinami cokole ustawione dwie pary ukośnych pilastrów, ujmujących pole środkowe nastawy z obrazem św. Józefa, dźwigających gierowane belkowanie. Zwieńczenie w formie wysokiego naczółka, ujęte spływami wolutowymi dekorowanymi wicią roślinną i zamknięte od góry półkolistym gzymsem, wypełnione pozłożoną płaskorzeźbą z Okiem Opatrzności Bożej w promienistej glorii. Nastawa ujęta ażurowymi uszakami z motywami liści akantu przechodzącymi w wici roślinną. Na cokole umieszczone rzeźbione figury św. Barbary i Rozalii. Z boku, na belkowaniu ustawiona (wtórnie) figura św. Floriana. Mensa wsparta na skrzyni dekorowanej ornamentami rokokowymi, herbem fundatora Jastrzębiec umieszczonym pośrodku. Polichromia wtórna, w odcieniach jasnej zieleni i kości słoniowej, detal malowany na złoty i srebrny kolor.

Obraz Św. Józef z Dzieciątkiem Jezus

- styl – realizm
- czas powstania – pocz. XX w.
- wymiary – 140 x 70 cm

Obraz w retabulum ołtarza bocznego, oprawiony w profilowaną, połączoną ramę, skomponowaną z motywów małżowinowych, kogucich grzebieni i stylizowanych liści palmowych, ujmującą prostokątny, półkoliście zamknięty obraz. Na tle równinnego pejzażu ukazany en pied, zwrócony na wprost św. Józef z siedzącym na ręku Dzieciątkiem Jezus i gałązką lilii. Święty odziany w ugroną tunikę okrytą obszernym ciemnobłękitnym płaszczem. Sztuka Dzieciątka długa, różowa. Głowa Jezusa skierowana na wprost, lekko pochylona w lewo, okolona krótkimi, jasnymi włosami, skręconymi w drobne loczki. Twarz owalna, o pełnych policzkach. Wokół głów postaci cienkie okręgi nimbów. Twarz św. Józefa pociągła, o wąskim nosie i wysokim, łysiejącym czole, okolona kędzierzawymi, siwymi włosami i takimż zarostem. Tło utrzymane w odcieniach ciemnego błękitu, szarości i przełamanych ugrami zieleni.

Rzeźba św. Barbara

- styl – późny barok
- czas powstania – lata 70. XVIII w.
- autor – nieznany
- wymiary – 124 cm wys.

Rzeźba umieszczona z lewej strony w retabulum ołtarza bocznego.

Pełnoplastyczna, opracowana z trzech stron, wydrążona z tyłu, ustawiona na

kwadratowym cokole ze ściętymi narożnikami. Postać ustawiona w kontrapoście, w ustawieniu frontalnym. W lewej dłoni święta trzyma kielich, prawą podtrzymuje połę płaszcza. Św. Barbara odziana w dworską suknię koloru zielonego z szerokimi rękawami i obcisłym stanikiem oraz narzuconym na ramiona, spiętym zaponą, obszernym, połączanym płaszczu. Głowa w ujęciu na wprost ze złożoną koroną; włosy długie, luźno opadające na ramiona. Twarz o rysach pełnych, z prostym nosem i wydatnym podbródkiem. Fałdy szat cięte dość miękko. Odkryte partie ciała polichromowane naturalistycznie.

Rzeźba św. Rozalia

- styl – późny barok
- czas powstania – lata 70. XVIII w.
- autor – nieznany
- wymiary – 118 cm wys.

Rzeźba umieszczona z prawej strony w retabulum ołtarza bocznego.

Pełnoplastyczna, opracowana z trzech stron, wydrążona z tyłu, ustawiona na kwadratowym cokole ze ściętymi narożnikami. Postać ustawiona w kontrapoście, w ustawieniu frontalnym. Św. Rozalia wyobrażona w dworskiej sukni koloru czerwonego z szerokimi rękawami oraz narzuconym na ramiona, spiętym zaponą, obszernym, połączanym płaszczu. W lewej dłoni trzyma palmę, prawą podtrzymuje połę płaszcza. Głowa w ujęciu na wprost z różanym wiankiem; włosy długie, luźno opadające na ramiona i opadające z tyłu. Twarz o rysach pełnych, z prostym nosem i wydatnym podbródkiem. Fałdy szat cięte dość miękko. Odkryte partie ciała polichromowane naturalistycznie.

Rzeźba św. Florian

- styl – późny barok
- czas powstania – lata 70. XVIII w.
- autor – nieznany
- wymiary – 75 cm wys.

Rzeźba wtórnice umieszczona z prawej strony na gzymsie ołtarza bocznego, pełnoplastyczna, stojąca na prostopadłościennym cokole. Postać ukazana frontalnie, w kontrapoście, z prawą nogą zgiętą w kolanie i wysuniętą do przodu, z głową lekko przechyloną w kierunku prawego ramienia. Lewa ręka świętego uniesiona, wsparta na wysokim drzewcu chorągwi, w opuszczonej prawej ręce – cebrzyk z wodą. Ubrany w antyczną zbroję rzymską; okrywający tors kirys, krótką, drobno pofałdowaną tunikę, długi, spięty na ramieniu płaszcz oraz hełm. Na nogach wysokie, sięgające kolan buty. Z tyłu, przy prawej nodze świętego niewielki budynek w płomieniach. Twarz młodzieńcza regularnych rysach, z prostym nosem, włosy krótkie, zakrywające uszy. Fałdy szat cięte dość miękko. Karnacja naturalistyczna. Elementy zbroi srebrzone i złożone, płaszcz czerwony, tunika ciemnozielona.

2. HISTORIA OBIEKTU

Kościół p.w. Świętego Piotra w Okowach z 1743 r. Zbudowany z fundacji Franciszka Psarskiego, sędziego grodzkiego i wieluńskiego. W 1936 r. dobudowano kruchtę. W trakcie 2 wojny światowej zamieniony na magazyn zboża. Odnowiony w latach 1957 – 58 i 1990 - 92.

Drewniany kościół konstrukcji zrębowej. Orientowany. Mniejsze prezbiterium od nawy, zamknięte trójbocznie z boczną zakrystią. Duża kruchta od frontu nawy. Dach dwukalenicowy, kryty gontem z wieżyczką na sygnaturkę zwieńczoną blaszanym hełmem stożkowym z latarnią. Wnętrze wyłożone boazerią. Stropy płaskie, w nawie z dekoracją kasetonową. Chór muzyczny wsparty na słupach z organami Władysława Kaczmarka z 1971 r. Podłoga z desek. Belka tęczowa z krucyfiksem z XVII w.

Ołtarz główny i boczne z fundacji Franciszka Ksawerego Psarskiego herbu Jastrzębiec, właściciela wsi Brzoza, podstolego, a od 1750 r. stolnika wieluńskiego i sędziego grodzkiego wieluńskiego, zmarłego 31.VIII.1772 r. Dla upamiętnienia fundacji jego herb umieszczono na skrzyniach mens wszystkich ołtarzy. Rzeźby św. Paweł i św. Piotr pierwotnie umieszczone były na gzymsie ołtarza głównego.

Zapis na ołtarz św. Anny i św. Józefa pozostawił wikariusz z Białej, Stanisław Wolski.

Autorem obrazu Maria Immaculata jest Piotr Cieśleński – malarz częstochowski wzmiankowany od 1837 r., autor portretów i obrazów religijnych; namalował kilkanaście obrazów dla kościoła jasnogórskiego, zmarł w 1863 r. w Częstochowie.

Rzeźby św. Wawrzyniec i św. Wacław pierwotnie umieszczone były w ołtarzu bocznym św. Józefa. Rzeźby św. Barbara i św. Rozalia pierwotnie umieszczone były w ołtarzu bocznym św. Anny. Rzeźba św. Florian pierwotnie umieszczona była w zwieńczeniu nieistniejącej ambony.

3. STAN ZACHOWANIA I PRZYCZYNY ZNISZCZEŃ

Ołtarze boczne stylistycznie jednorodne – lata 70. XVIII w., ołtarz główny z 1743 r. Zdobione złożonymi elementami rzeźbiarskimi figuralnymi i ornamentalnymi. Prace przeprowadzone w XIX w. i XX w. radykalnie zaingerowały w oryginalną malaturę połączoną i barwną wszystkich elementów.

Retabula, części cokołowe, dekoracja ornamentalna rzeźby ołtarzowe

Drewno

Deski łączone na styk, czopowane i zbijane kołkami.

Niestabilne warunki wilgotnościowo-temperaturowe sprzyjające rozwojowi owadów spowodowały osłabienie mechaniczne drewna oraz naruszenie ciągłości struktury głównie w miękkim drewnie elementów snycerskich figuralnych i ornamentalnych. Od strony odwroci widoczne otwory wylotowe po drewnojadach oraz ślady żerowisk owadzich w miejscach uszkodzeń. Zdezintegrowane drewno utraciło wytrzymałość mechaniczną i pęka obok miejsc mocowań. Pozostałe uszkodzenia świadczące o złym stanie zachowania drewna wynikają z późniejszych XIX i XX wiecznych odnowień. Zostały pokryte wtórnymi warstwami szpachli i farb. Podczas odnowień poszczególne elementy architektoniczne zbijano gwoździami, wzmacniano konstrukcję przez dodanie przypadkowych desek, które stały się pożywką dla owadów. Ołtarz główny od strony odwrocia pomalowany farbą. Ze względu na stopień zniszczenia drewno wymaga wzmocnienia strukturalnego, dezynfekcji oraz dezynsekcji.

Na połączeniach desek na styk, profili gzymsów, wystąpiły różnej szerokości szczeliny i przesunięcia łączonych powierzchni wadliwie uzupełniane lub pominięte podczas kolejnych odnowień. Wiele elementów snycerskich oraz profile gzymsów najbardziej narażone na urazy mechaniczne uległy utraceniu i zagubieniu. Brakujących profili gzymsów oraz ścian elementów konstrukcyjnych nie uzupełniano. Ogólnie ubytków elementów struktury ołtarzy jest bardzo dużo.

Pozostałe uszkodzenia i ubytki mają charakter mechaniczny wynikający z użytkowania ołtarzy: gwoździe i pineski służące do przygotowania okazjonalnych dekoracji, przypadkowe obicia i zarysowania powierzchni, wprowadzanie wody podczas oczyszczania ołtarza powodującej pęcznienie drewna głównie na profilowanych gzymsach skutkujące powstaniem szczelin. Odwrocie ołtarza głównego pokryte warstwą farby uniemożliwiająca prawidłowe przeprowadzenie zabiegu impregnacji.

Grunt klejowo kredowy

Oryginalny pod polichromią barwną, położony w grubej warstwie, z niewielką siatką spękań powstałą na skutek pracy podłoża. Pod polichromią

złożoną oryginalny grunt z charakterystyczną siatką spękań widoczną na powierzchni pozłoty.

Podczas odnowienia ołtarzy w XIX w. nastąpiło usuwanie luźnych warstw. W całości powierzchnie pozłacane pokryto nową warstwą gruntu klejowo kredowego. Powierzchnie starannie wygładzono.

Podczas ostatniego odnowienia przypuszczalnie zagruntowano większość powierzchni ołtarzy.

W dolnych partiach, bardziej narażonych na urazy mechaniczne grunt uległ licznym uszkodzeniom: ubytki odsłaniające powierzchnię drewna, spękania, złuszczenia i pęcherze. Na połączeniach konstrukcyjnych desek pojawiły się wtórne spękania i odspojenia.

Policchromia barwna, złożona

Powierzchnie malatury barwnej zachowały się pod wtórnymi warstwami farb i gruntów na co wskazują naturalne odkrywki. Przyczepność warstwy malarskiej do gruntów jest dobra. Ołtarze i rzeźby zostały przemalowane wielokrotnie co należy potwierdzić badaniami stratygraficznymi.

Oryginalne powierzchnie pozłacane przypuszczalnie zachowały się fragmentarycznie. Pierwotną pozłotę wykonano na czerwonym pulmencie złotem i srebrem płatkowym z podziałem na partie polerowane i matowe. Srebrzenia wykonano „na poler”. Największe zniszczenia są wynikiem odnowienia pozłoty w XX w. Całą powierzchnię pokryto nową warstwą gruntu przeznaczonego pod wykonanie nowej pozłoty i pomalowanie farbą ze struktury ołtarzy. Zarówno klej jak również grunt przyczyniły się do nieuchronnego zniszczenia warstw wrażliwych na wodę. Rozdzielenie ich jest niemożliwe. Prawdopodobnie pozłota zachowała się fragmentarycznie w zagłębieniach reliefu formy. Do następnych przełoceń nie użyto metali szlachetnych lecz folie imitujące złoto i srebro.

Obrazy na podłożu płóciennym

Podobrazia

Obrazy malowane na dość cienkich płótnach lnianych. Płótna o splocie płóciennym posiada różną grubość nitek, nitki są słabo skręcone, skręt z. Nierównomierna grubość nitek powoduje różnorodny stopień wypełnienia tkaniny. W niektórych przestrzenie między nitkami są większe, w innych mniejsze. Nitki wątku i osnowy nie przebiegają równolegle do krawędzi obrazów.

Obrazy przypuszczalnie mocowane gwoździemi do krosien. Podłoża płócienne odkształcone na całych powierzchniach. Widoczne liczne ubytki i pofalowania na skutek niedostatecznego napięcia na krosnach. Niedostateczne napięcie płócien na krosnach oraz wadliwe krosna spowodowały odbicie wewnętrznych

krawędzi krosien na licach obrazów. Zniszczenia spowodowały zmienne warunki wilgotnościowo temperaturowe otoczenia. Przyczyniły się do pracy płócien: kurczenia w warunkach wysokiej temperatury otoczenia i pęcznienia w warunkach wysokiej wilgotności względnej. Praca płócien spowodowała pracę pozostałych warstw technologicznych a w konsekwencji pogorszenie stanu zachowania.

Ponadto na całych powierzchniach występują liczne, drobne uszkodzenia mechaniczne skutkujące przetarciami, przedziurawieniami i wypchnięciami płótna od odwrocia w kierunku lica.

Zaprawy

Ubytki i uszkodzenia zapraw wykraczają poza zasięg uszkodzeń płócien co świadczy o złej przyczepności do podłoża.

Grunty utraciły przyczepność do podłoża płóciennych oraz kohezję w wyniku osłabienia sił wiążących spoiwa. Na skutek pracy płócien utworzyły się spękania pierwotne: poziome i pionowe oraz wtórne: poprzeczne i ślimakowate. Łuski daszkowatych spękań odkształcone z brzegami wywiniętymi w kierunku lica. W miejscach całkowitej utraty adhezji grunt złuszczył się i odpadł lub trzyma się podłoża na niewielkiej powierzchni. Największe spękania gruntu wraz z malaturą występują w obrazach *Maria Immaculata* i św. Józef z Dzieciątkiem. We wszystkich obrazach odkształcenia oraz spękania nie zostały zniwelowane a wręcz utrwalone w trakcie kolejnych odnowień. Na całych powierzchniach widoczne liczne, drobne wykruszenia.

Warstwy malarskie

Olejne, są zanieczyszczone przez zalegającą na powierzchniach warstwę kurzu i zabrudzeń powierzchniowych. Ubytki pokrywają się z ubytkami zapraw co świadczy o dobrej przyczepności warstw malarskich.

W dolnych partiach obrazów można zaobserwować przetarcia warstw malarskich, które prawdopodobnie powstały na skutek uszkodzeń mechanicznych, bądź zbyt małej zawartości spoiwa w stosunku do farby. Malatury barwne pokrywa warstwa przemalowań oraz pociemniały i ześlepnięty werniks zmieniające kolorystykę obrazów. Nierównomierne wybłyszczenia werniksu zakłócają odbiór estetyczny.

4. WNIOSKI I ZAŁOŻENIA KONSERWATORSKIE

Celem planowanych działań jest doprowadzenie zabytkowych elementów wyposażenia kościoła do jak najlepszego stanu zachowania poprzez powstrzymanie procesów destrukcji i likwidację ich skutków oraz przywrócenie walorów ekspozycyjnych (estetycznych), z uwzględnieniem wartości artystycznych i historycznych elementom zabytkowego wystroju wnętrza. W procesie zintegrowanych działań o charakterze kompleksowych prac konserwatorskich i restauratorskich planuje się gruntowne wzmocnienie

struktury, a także przywrócenie obiektom w miarę możliwości pierwotnego wyglądu (lub jak najbardziej do niego zbliżonego) i integralności formy poprzez maksymalne zachowanie i wyeksponowanie oryginalnego lub najstarszego zachowanego opracowania kolorystycznego, wydobyć finezji reliefu oraz odtworzenie zatartych elementów kompozycji, przy pozostawieniu części wtórnych nawarstwień utrwalonych tradycją, nie zakłócających integralności formy. Grunt wtórny, wadliwe kity i przemaalowania należy bezwzględnie usunąć oraz właściwie uzupełnić ubytki gruntów. Zachowanie/eksponacja oryginalnych XVIII w. pozłóceń - zwłaszcza wykonanych na poler, pokrytych warstwą wtórnych powłok trudnych do rozwarstwienia bez uszkodzenia pozłoty - okaże się niemożliwe, należy je zrekonstruować w sposób zbliżony do pierwotnego. Rekonstrukcję barwną planuje się wykonać w oparciu o odsłoniętą najstarszą i najkompletniej zachowaną warstwę. Przedmiotem działań jest również konserwacja – restauracja wszystkich obrazów zgodnie z programem prac konserwatorskich.

5. PROPONOWANE POSTĘPOWANIE KONSERWATORSKIE

PROGRAM PRAC ODKRYWKOWO - BADAWCZYCH

Zakres opracowania:

- ustalenie stratygrafii nawarstwień podłoży i malatur w obszarze poszczególnych elementów architektonicznych ołtarza, rzeźb i obrazu;
- w celu rozpoznania stratygrafii warstw malarskich i podłoży na elementach ołtarza, rzeźb i obrazu w zabytkowym kościele, oceny wartości zabytkowej warstw malarskich oraz oceny stanu zachowania.

Metoda badań:

- Kwerenda materiałów archiwalnych,
- Badania odkrywkowe w wytypowanych obszarach.

1. Wykonanie odkrywek miejscowo rozszerzonych w celu ustalenia stanu zachowania warstw oryginalnych.
2. Pobranie niewielkich próbek do badań.
3. Badania mikrochemiczne ustalające rodzaj spoiwa i pigmentów.
4. Wykonanie naszlifów i wykonanie fotografii mikroskopowych ukazujących stratyfografię warstw.

PROPONOWANY PROGRAM PRAC KONSERWATORSKICH I RESTAURATORSKICH

- Ołtarze: retabula, części cokołowe, rzeźby ołtarzowe, dekoracja ornamentalna

1. Wykonanie dokumentacji fotograficznej.
2. Demontaż ołtarza, elementów rzeźbiarskich w ^{OŁTARZACH} ambonie. Wykonanie szczegółowych badań obiektu – stratygraficznych, historycznych, mikrochemicznych.
3. Wstępne oczyszczenie z kurzu.
4. Podklejenie pęcherzy, łusek i odspojień warstw zaprawy z malaturą z rozprasowaniem – Lascaux Acrylic Adhesive 360 HV po wcześniejszym nawilżeniu etanolem z wodą. (Żywica posiada bardzo niską temperaturę mięknięcia 45-50⁰C i topnienia – ok. 65⁰C oraz dużą elastyczność).
5. Usunięcie mączki drzewnej.
6. Dezynfekcja drewna – Preventol w alkoholu.
7. Impregnacja wzmacniająca w kąpeli impregnatu, przez iniekcję oraz pędzlowanie – Paraloid B-72 w toluenie / 12% roztwór/ z dodatkiem środka owadobójczego Xiren.
8. Ponowna impregnacja wszystkich elementów i fragmentów po kilku dniach w ok. 15% roztworze tego samego impregnatu.
9. Odtworzenie i rekonstrukcja brakujących i zniszczonych elementów oraz wykonanie niezbędnych napraw konstrukcyjnych, łącznie z możliwością wprowadzenia wzmocnień, niektóre z prac wzmacniających i konstrukcyjnych wykonane zostaną przed konserwacją.
10. Flekowanie i kitowanie dużych ubytków drewna – sezonowane drewno, żywica epoksydowa SC 258 fir. Axson.
11. Odślonięcie i doczyszczenie oryginalnej polichromii barwnej metodą chemiczną i mechaniczną.
12. Oczyszczenie polichromii złożonej z warstw szpachli, luźnych uzupełnień gruntem, kurzu, brudu, zabezpieczeń, przemalowań i przezłoeń goldmetalem.
13. Założenie gruntu na nowo dodane elementy.
14. Kitowanie ubytków zaprawy pod polichromię barwną – szpachla akrylowa Tikkurila.
15. Uzupełnienie ubytków gruntu pod złocenia gruntem kredowo klejowym.
16. Wykonanie pozłoeń zgodnie z pierwotną techniką z podziałem na elementy matowe i polerowane (srebro, złoto płatkowe 23 ³/₄ K).
17. Punktowanie i rekonstrukcje barwne : farby akrylowe APA fir. Ferrario (podmalowanie struktury ołtarza i ambony) , rozmalowanie i laserunki – farby alkydowe fir. Windsor&Newton.

18. Werniksowanie powierzchni malatury barwnej werniksem pozwalającym uzyskać pożądaną matowość – werniks Windsor & Newton z dodatkiem wosku mikrokrystalicznego.
19. Montaż ołtarzy i ambony.
20. Wykonanie powykonawczej zbiorczej dokumentacji konserwatorskiej obiektu.

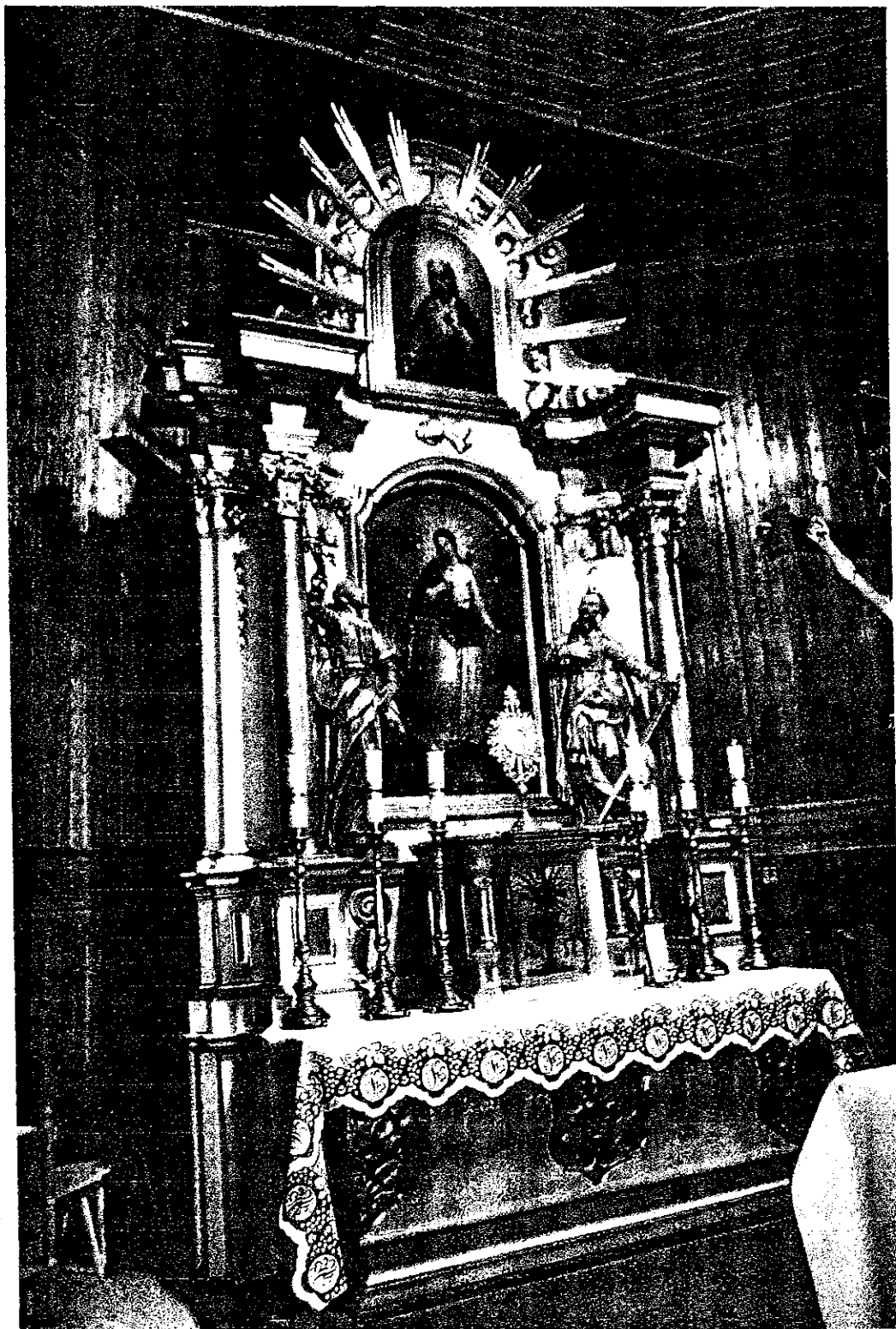
- Obrazy na podłożu płóciennym:

1. Demontaż obrazów:
 - delikatne oddzielenie płótna od krosna.
2. Wykonanie wstępnej dokumentacji fotograficznej.
3. Wykonanie szczegółowych badań obiektu (stratygraficznych, historycznych, mikrochemicznych).
4. Podklejenie łusek i odspojen – Lascaux Acrylic Adhesive 360 HV, Plextol B-500 w stos. obj. 1:1 po wcześniejszym zwilżeniu etanolem z wodą. Mieszanina żywic zapewnia doskonałą penetrację, siłę sklejenia i elastyczność spoiny.
5. Oczyszczenie odwroci metodą chemiczną i mechaniczną.
6. Oczyszczenie lic z kurzu i zabrudzeń powierzchniowych.
7. Usunięcie pociemniałych werniksów metodą chemiczną i mechaniczną.
8. Prostowanie podobrazii płóciennych przy użyciu wilgoci i temperatury.
9. Konsolidacja warstw od strony odwroci płócien – Plexsisol P 550.
10. Zdublowanie obrazów – Beva 371 HV, płótno lniane.
11. Uzupełnienie ubytków pod malaturę – kit akrylowy Stucolini (prod. Grecja). Wielokrotne nakładanie szpachli do poziomu oryginalnej zaprawy, szlifowanie z uniknięciem uszkodzenia oryginału.
12. Naciągnięcie płócien na nowe, sfazowane krosna z klinami.
13. Werniksowanie lic werniksem retuszerskim damarowym.
14. Punktowanie i rekonstrukcje barwne – farby alkydowe fir. Windsor & Newton.
15. Werniksowanie powierzchni werniksem pozwalającym uzyskać pożądaną matowość – werniks Windsor & Newton z dodatkiem wosku mikrokrystalicznego.
16. Wykonanie dokumentacji konserwatorskiej.

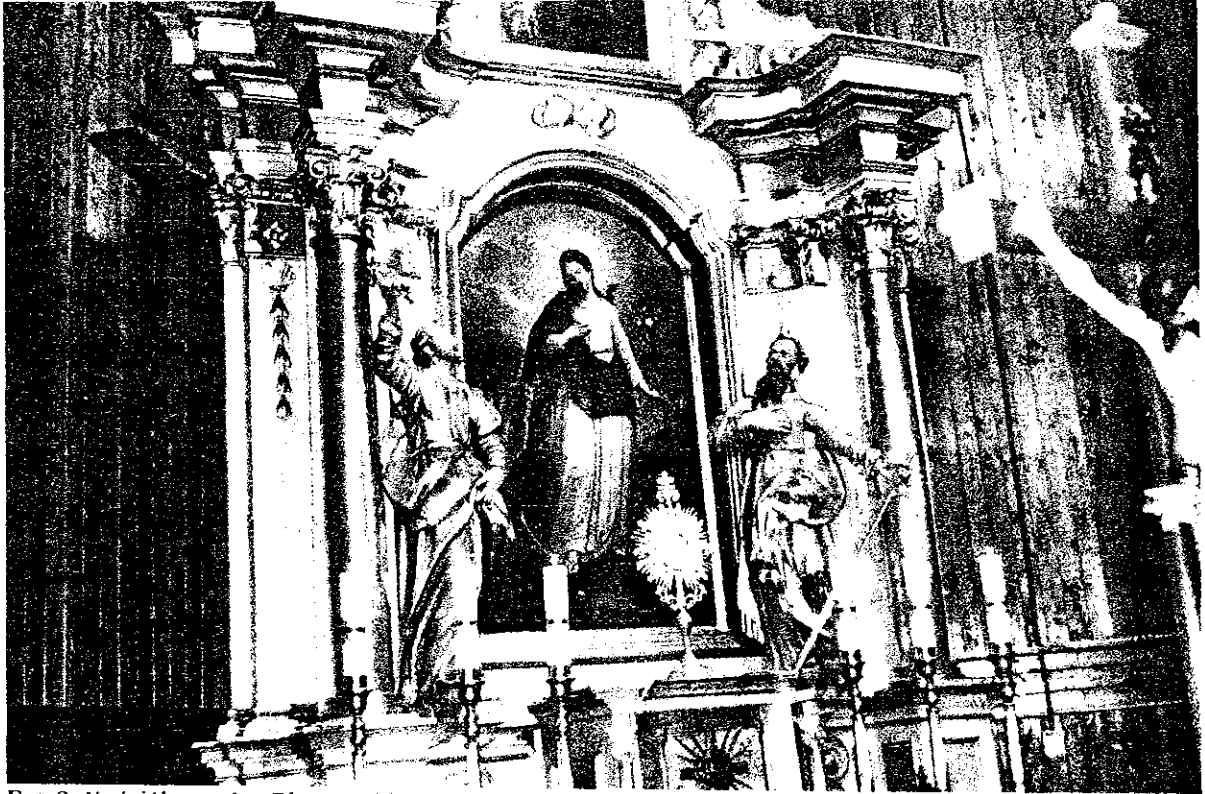
KONSERWATOR DZIEŁ SZTUKI
mgr Maria Góralczyk
42-202 Częstochowa, ul. Bełchatowska 16/17
NIP 9490199751 IDS 240912608
tel. 608 839 355



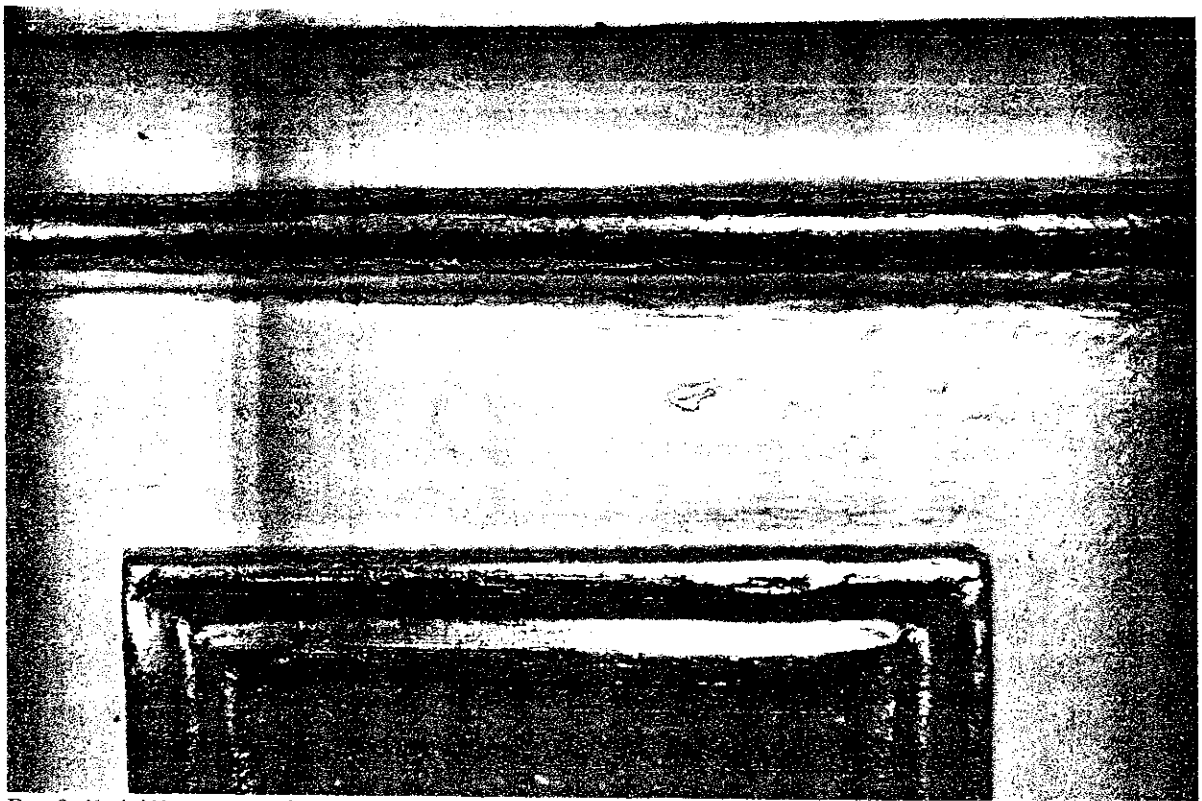
6. DOKUMENTACJA FOTOGRAFICZNA do stanu zachowania



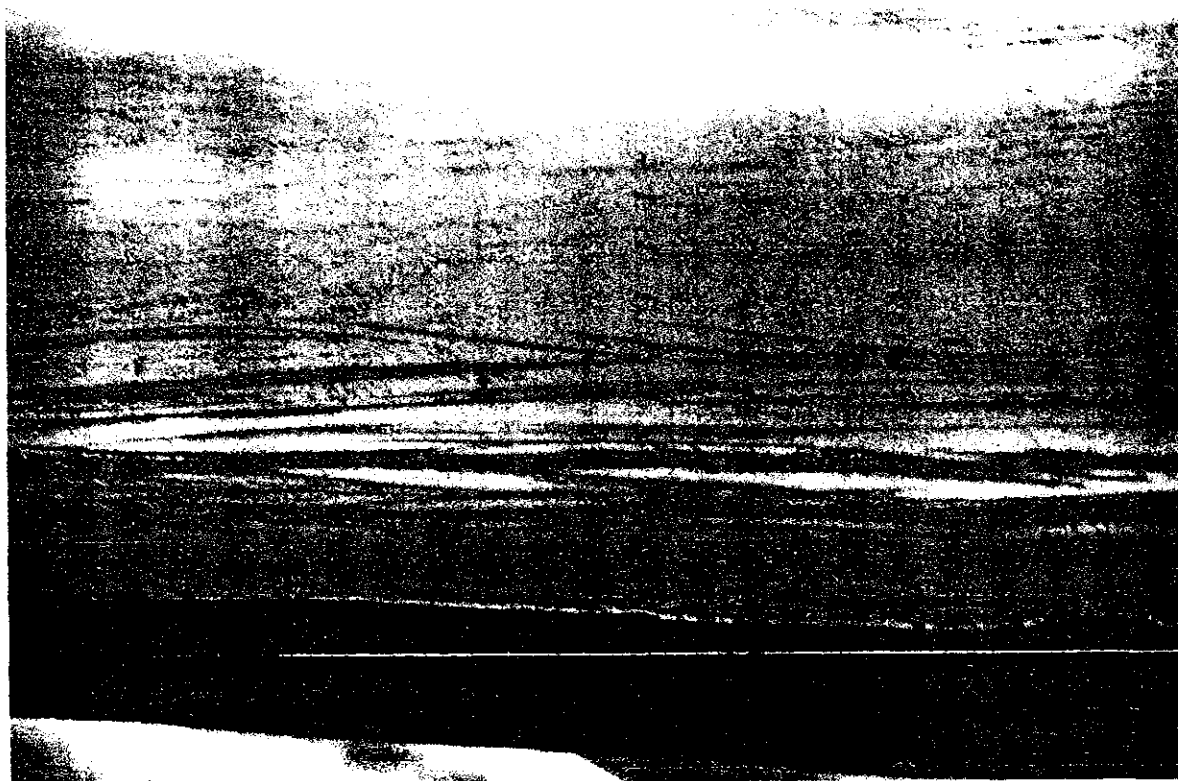
Fot. 1. Kościół p.w. św. Piotra w Okowach w Białej. Ołtarz główny p.w. Matki Boskiej Niepokalanej przed rozpoczęciem prac konserwatorsko restauratorskich.



Fot. 2. Kościół p.w. św. Piotra w Okowach w Białej. Figury ołtarzowe pokryte warstwami wtórnych gruntów, powłok barwnych i pozłacanych foliami imitującymi złoto .



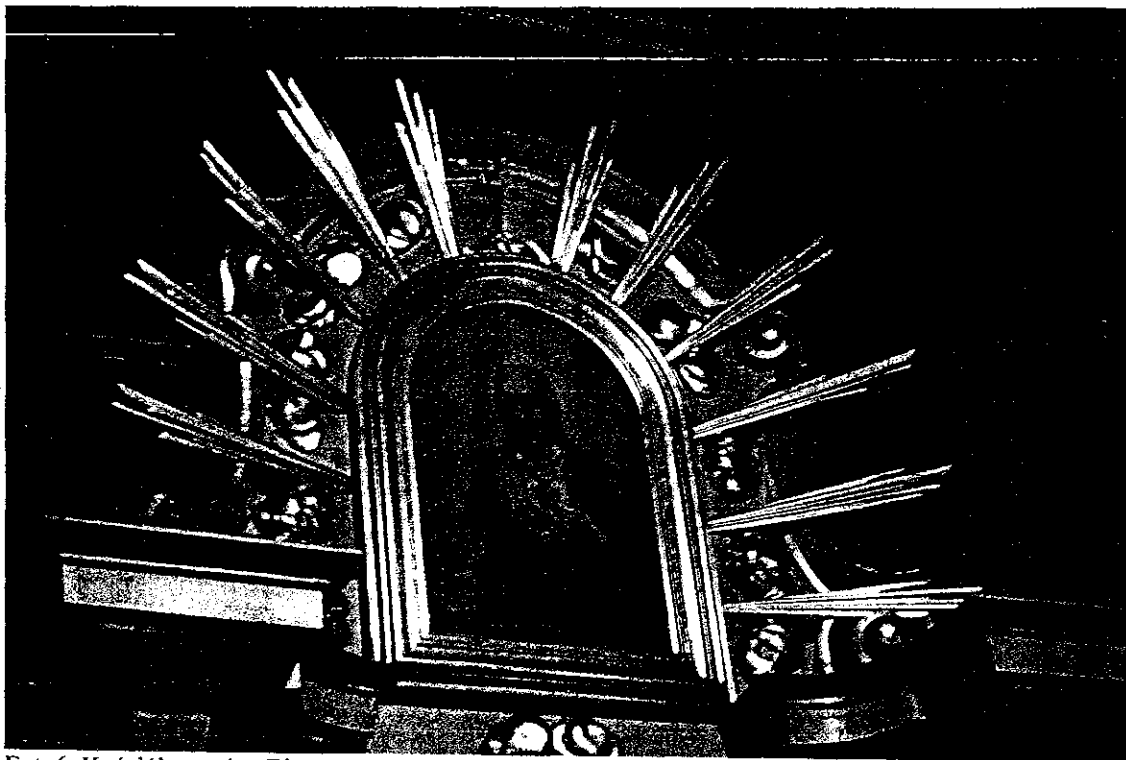
Fot. 3. Kościół p.w. św. Piotra w Okowach w Białej. Gruba warstwa przemalowań barwnych pokrywa ubytki gruntu.. Goldmetal uległ pociemnieniu n skutek korozji.



Fot. 4. Kościół p.w. św. Piotra w Okowach w Białej. Nieszlachetna pozłota na kolumnie pociemniała i przetarta.



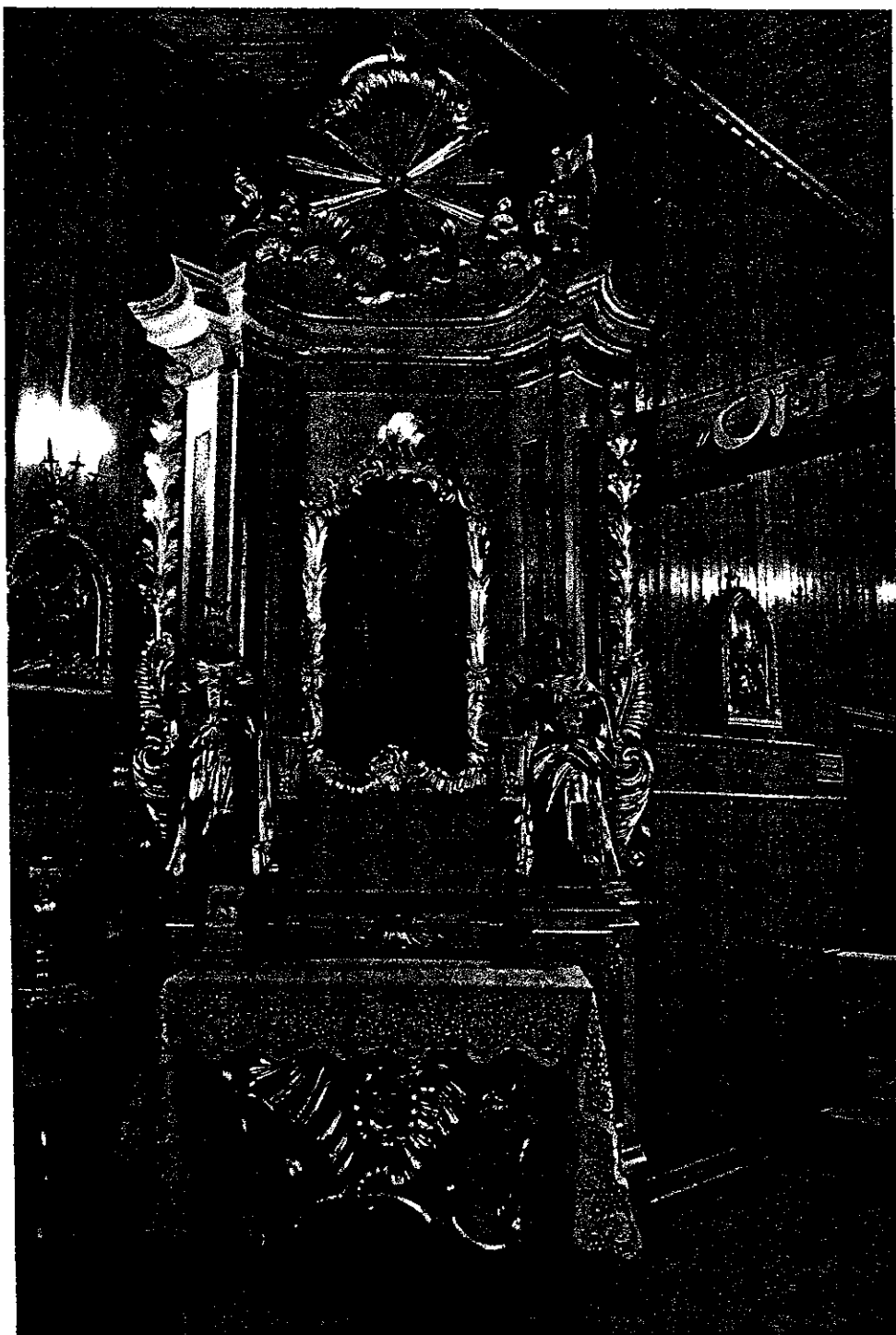
Fot. 5. Kościół p.w. św. Piotra w Okowach w Białej. Odwrocie ołtarza pokryte warstwą farby uniemożliwiającej prawidłowe przeprowadzenie zabiegu impregnacji. Widoczne otwory wylotowe po owadach.



Fot. 6. Kościół p.w. św. Piotra w Okowach w Białej. Obraz Serce Jezusa w zwieńczeniu. Pofalowanie płótna, uszkodzenia warstwy malarskiej.



Fot. 7. Kościół p.w. św. Piotra w Okowach w Białej. Obraz Matka Boska Niepokalana w środkowym polu retabulum. Odształcenia płótna, złuszczenia warstwy malarskiej.



Fot. 8. Kościół p.w. św. Piotra w Okowach w Białej. Ołtarz boczny św. Józefa przed rozpoczęciem prac konserwatorsko restauratorskich..



Fot. 9. Kościół p.w. św. Piotra w Okowach w Białej. Rzeźba św. Rozalii. Powierzchnie polichromowane barwnie pokryte warstwą gruntu i wtórnymi powłokami barwnymi. Partie pozłacane przezłożone folią imitującą złoto.



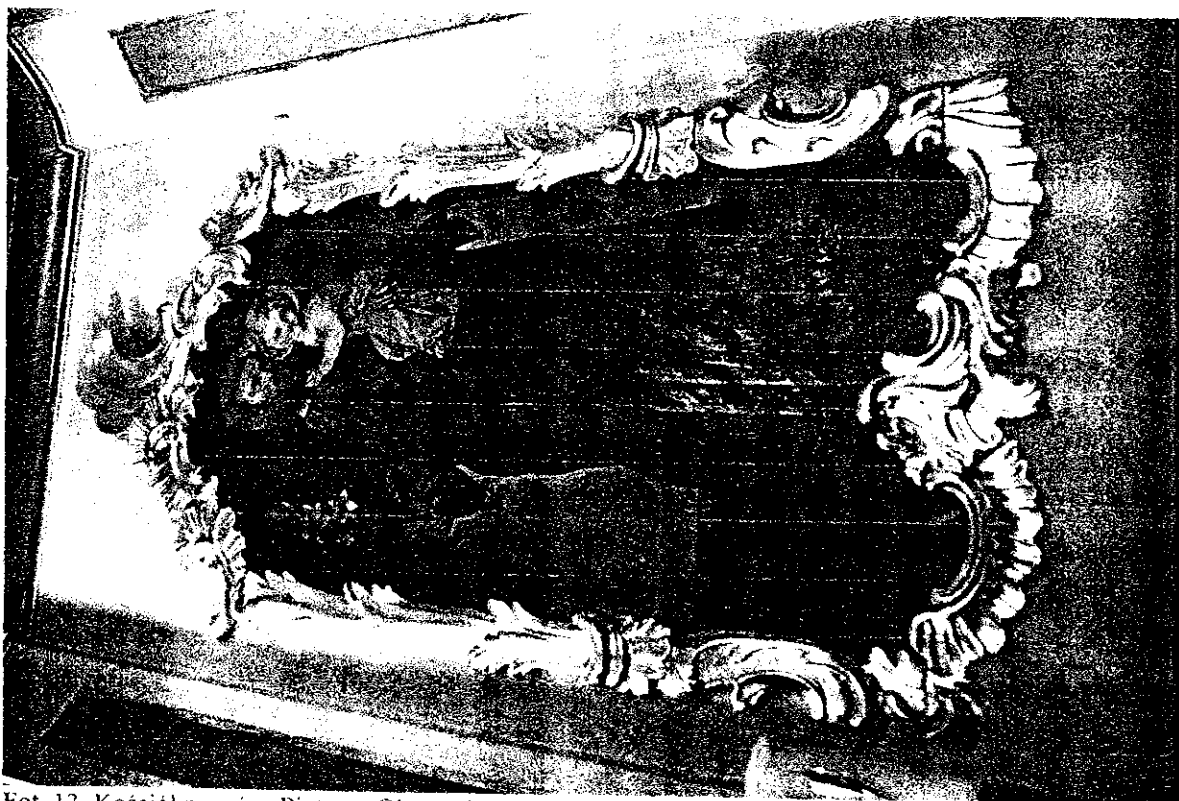
Fot. 10. Kościół p.w. św. Piotra w Okowach w Białej. Rzeźba św. Barbary. Powierzchnie polichromowane barwnie pokryte warstwą gruntu i wtórnymi powłokami barwnymi. Partie pozłacane przezłożone folią imitującą złoto.



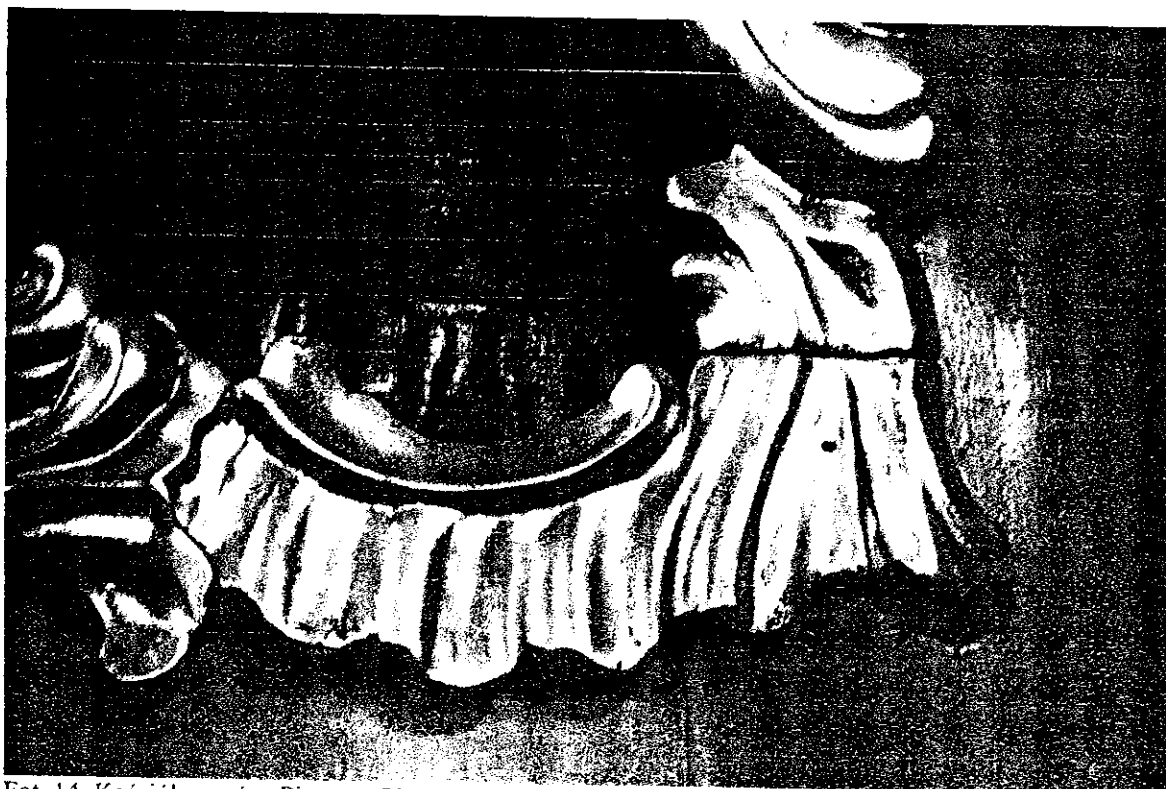
Fot. 11. Kościół p.w. św. Piotra w Okowach w Białej. Powierzchnie polichromowane barwnie pokryte warstwą gruntu i wtórnymi powłokami barwnymi. Na połączeniach konstrukcyjnych desek widoczne rozpojenia.



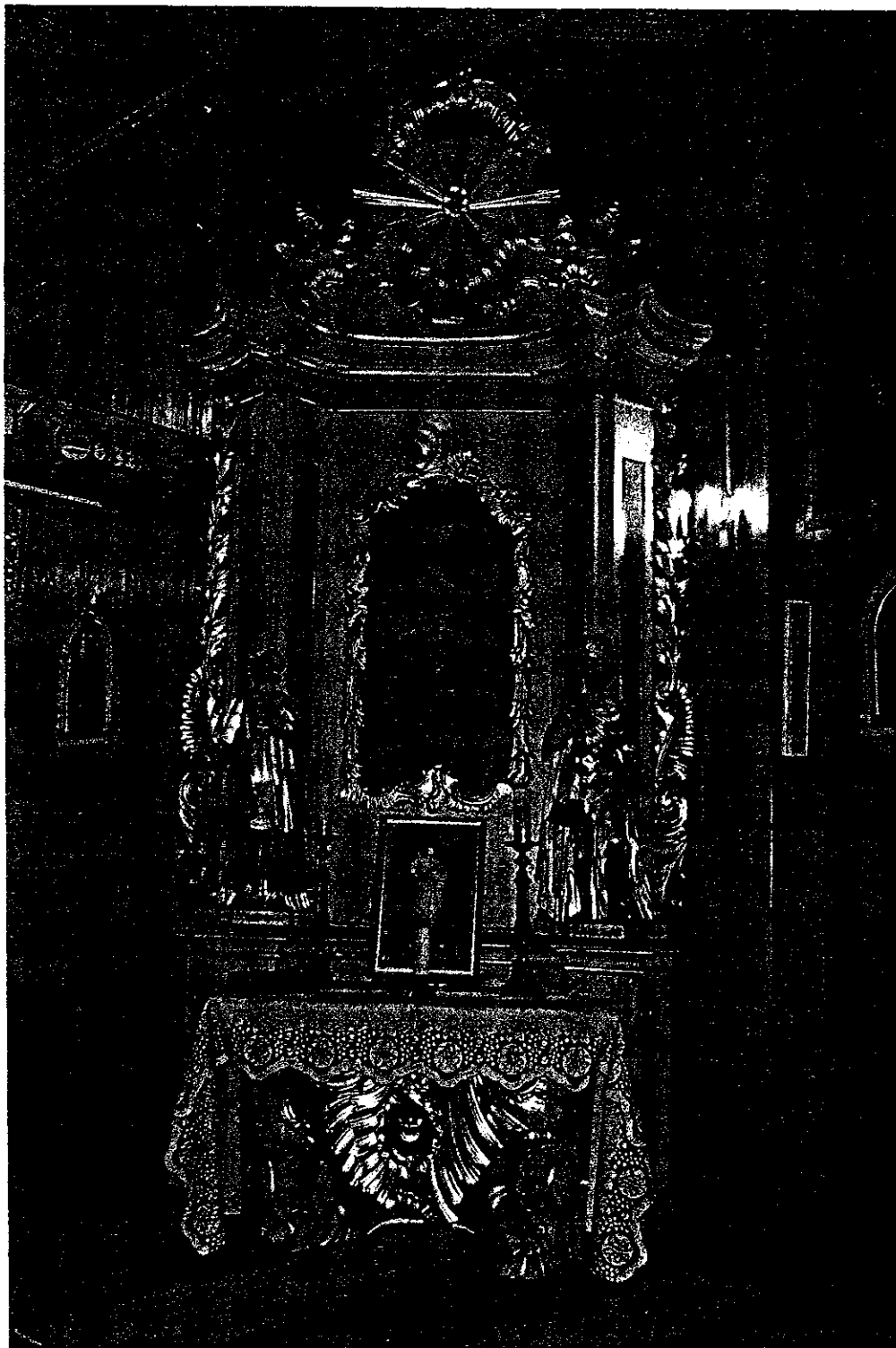
Fot. 12. Kościół p.w. św. Piotra w Okowach w Białej. Powierzchnie polichromowane barwnie pokryte warstwą gruntu i wtórnymi powłokami barwnymi.



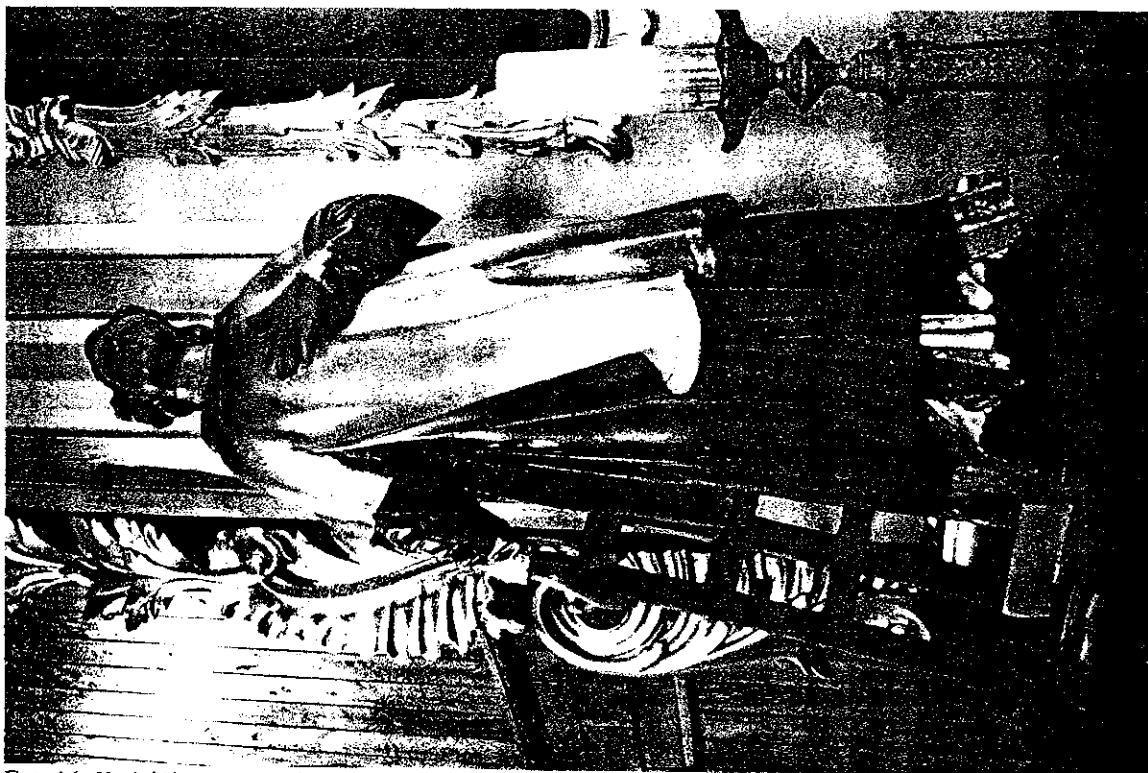
Fot. 13. Kościół p.w. św. Piotra w Okowach w Białej. Obraz św. Józef z Dzieciątkiem przed rozpoczęciem prac konserwatorsko restauratorskich. Powierzchnia płótna odkształcona. Wyblyszczenia werniksu podkreślają zniszczenia podłoża i warstwy malarskiej.



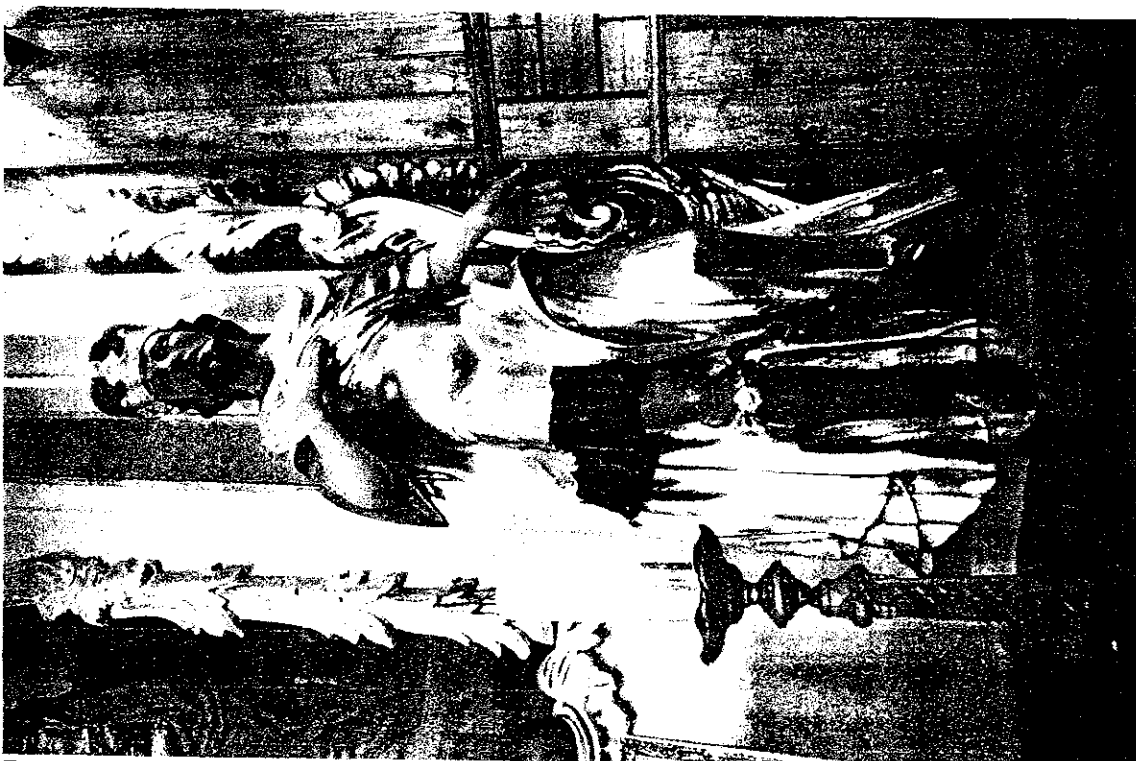
Fot. 14. Kościół p.w. św. Piotra w Okowach w Białej. Obraz św. Józef z Dzieciątkiem przed rozpoczęciem prac konserwatorsko restauratorskich. Powierzchnia płótna odkształcona. Wyblyszczenia werniksu podkreślają zniszczenia podłoża i warstwy malarskiej.



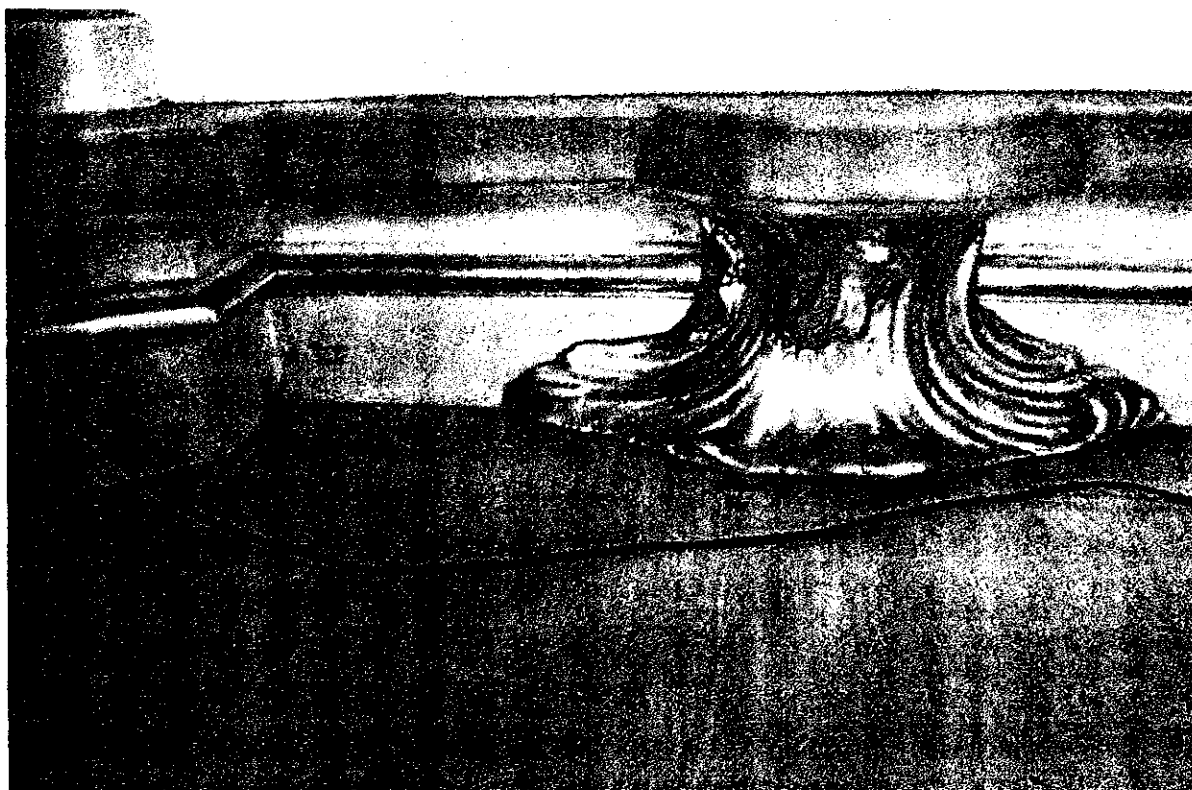
Fot. 15. Kościół p.w. św. Piotra w Okowach w Białej. Ołtarz boczny p.w. św. Anny przed rozpoczęciem prac konserwatorsko restauratorskich.



Fot. 16. Kościół p.w. św. Piotra w Okowach w Białej. Rzeźba św. Wawrzyniec. Powierzchnie polichromowane barwnie pokryte warstwą gruntu i wtórnymi powłokami barwnymi. Partie pozłacane przezłoczone folią imitującą złoto.



Fot. 17. Kościół p.w. św. Piotra w Okowach w Białej. Rzeźba św. Wacław. Powierzchnie polichromowane barwnie pokryte warstwą gruntu i wtórnymi powłokami barwnymi. Partie pozłacane przezłoczone folią imitującą złoto.



Fot. 18. Kościół p.w. św. Piotra w Okowach w Białej. Blat mensy wykonany z płyty drewnopodobnej.



Fot. 19. Kościół p.w. św. Piotra w Okowach w Białej. Powierzchnie polichromowane barwnie pokryte warstwą gruntu i wtórnymi powłokami barwnymi. Na połączeniach konstrukcyjnych desek widoczne rozpojenia oraz wykruszenia gruntu i warstwy malarskiej.