

**FIRMA KONSERWATORSKA
PIOTR BIAŁKO
ZABYTKI MALARSTWA
RZEŻBY ARCHITEKTURY**



PROGRAM PRAC KONSERWATORSKICH

PRZY OŁTARZU BOCZNYM

Z OBRAZEM „ŚW. ROCH”

W KOŚCIELE P. W. WSZYSTKICH

ŚWIĘTYCH W NARAMICACH

Autor programu:
mgr Halina Koziana-Białko

Kraków, 2022 r.

*Parafia Katolicka
p.w. Św. Rocha w Naramicach
Naramide 50, 98-350 Biała
archidiecezja częstochowska*

PROBOSZCZ

ks. Wojciech Szulakewicz

SPIS TREŚCI

WSTĘP.....	str. 2
OPIS OBIEKTU.....	str. 2
STAN ZACHOWANIA I PRZYCZYNY ZNISZCZEŃ.....	str. 3
WNIOSKI I ZAŁOŻENIA KONSERWATORSKIE.....	str. 4
PROPONOWANE POSTĘPOWANIE KONSERWATORSKIE.....	str. 5
DOKUMENTACJA FOTOGRAFICZNA.....	str. 7

WSTĘP

Niniejszy program, obejmuje swym zakresem planowane prace konserwatorskie przy ołtarzu bocznym znajdującym się w południowo-wschodnim narożu nawy kościoła p. w. Wszystkich Świętych w Naramicach. Obrazem głównym w ołtarzu jest przedstawienie św. Rocha. Prace będą miały na celu przywrócenie pierwotnego wyglądu ołtarza oraz konserwację techniczną struktury i elementów dekoracyjnych, której zadaniem jest powstrzymanie postępującej degradacji oraz odsłonięcie i opracowanie aranżacji estetycznej zabytkowego obiektu.

OPIS OBIEKTU

Ołtarz drewniany, architektoniczny, o kompozycji jednoosiowej, dwukondygnacyjny. W centralnej części retabulum znajduje się obraz na podobrazii płóciennym z przedstawieniem św. Rocha (pocz. XX w.), sygnowany w prawy dolnym rogu H. Piątkowski. W zwieńczeniu znajduje się obraz Przemienienia Pańskiego. Według informacji zawartych w karcie informacyjnej obiektu ołtarz być może powstał w XIX w. Natomiast ornamenty snycerskie pochodzą prawdopodobnie z pierwotnego ołtarza barokowego i są datowane na 2-3 ćw. XVII w. Na bokach środkowej części retabulum znajdują się rzeźbione uszy. Środkowa i wieńcząca część retabulum są flankowane kolumnami. W centralnej części predelli znajduje się oleodruk o formacie wydłużonego sześcioboku na podobrazii drewnianym. Przedstawia scenę Ostatniej Wieczerzy. Skrzynkowa mensa jest obudowana drewnianą boazerią. Współczesne antepedium jest malowane, z atrybutami św. Rocha. W zwieńczeniu ustawione są rzeźbione, polichromowane figury św. Mikołaja ze św. Piotrem i św. Pawłem po bokach.

STAN ZACHOWANIA I PRZYCZYNY ZNISZCZEŃ

Obecny stan zachowania ołtarza bocznego z obrazem „św. Roch” jest zły, zarówno pod względem technicznym, jak i estetycznym. Struktura drewniana jest porażona drewnojadami. Na odwrociu, w obrębie surowego drewna oraz na bokach mensy widoczny jest osypujący się pył drzewny i liczne otwory wylotowe po drewnojadach świadczące o degradacji drewna. W obrębie ornamentów snycerskich widoczne są pod przemalowaniami ubytki formy. Malatura ołtarza została bardzo zniekształcona estetycznie podczas poprzednich reperacji. Drewniane elementy ołtarza zostały wtórnie przemalowane grubą warstwą mocno błyszczącej farby i brązy. Grube nawarstwienia zmniejszyły czytelność ornamentów snycerskich. Gruba warstwa licznych przemalowań uniemożliwia dokładne odczytanie stanu zachowania. Malatura na powierzchni wykonana jest niestarannie, w wielu miejscach dostrzec można zacieki powstałe z powodu nakładania zbyt grubej warstwy farby. W odkrywkach, w obrębie prawej kolumny, pochodzących z ostatnich badań widoczne są wcześniejsze nawarstwienia w postaci srebrzeń, złocen, polichromii, śladów pulmentów. W obrębie pierwotnych nawarstwień widoczna jest siatka spękań warstw zapraw. Również w obrębie rzeźb w zwieńczeniu retabulum widoczne są znaczne zmiany aranżacji estetycznej, powstałe również podczas poprzednich reperacji. Przemalowania wykonane zostały w jaskrawych kolorach. Obraz stanowiący centralną część nastawy oraz obraz w zwieńczeniu, wykonane na podobrazdach płóciennych są zabrudzone. Werniks na licu uległ pociemnieniu i żółknięciu. Powstały zmatowienia. W efekcie zmniejszyła się czytelność kompozycji kolorystycznej obu obrazów.

WNIOSKI I ZAŁOŻENIA KONSERWATORSKIE

Prace konserwatorskie będą miały na celu zatrzymanie procesów degradacji struktury drewnianej, nadanie jej właściwych parametrów technicznych oraz przywrócenie ołtarzowi pierwotnej estetyki.

Zakłada się odsłonięcie, konserwację i ekspozycję pierwotnej aranżacji estetycznej składającej się z warstwy malarskiej, oraz złocien i srebrzeń w pierwotnym zakresie. Planowane prace można zasadniczo podzielić na dwie grupy:

- dotyczące elementów drewnianych, konstrukcyjnych oraz dekoracji snycerskich,
- dotyczące konserwacji obrazów na podobrazdach płóciennych i podobrazdach drewnianych.

Konieczna będzie dezynfekcja i dezynsekcja oraz impregnacja wzmacniająca osłabioną strukturę drewna.

Po odpowiednim przygotowaniu podłoża zostanie zrekonstruowane złocenie i srebrzenie w zakresie pierwotnego występowania oraz uzupełnienie warstwy malarskiej. Wykonane zostaną rekonstrukcje brakujących form rzeźbiarskich.

Prace przy obrazach na podobrazdach płóciennych rozpoczęte zostaną od zdjęcia z krosien lub innego podłoża, na którym są obecnie zamocowane. Po uzyskaniu dostępu do odwrocia, określony zostanie stopień degradacji płótna i podjęta decyzja o ewentualnej konieczności wykonania zabiegu dublowania na nowe podłoże. Ze względu na zmienne warunki wilgotności we wnętrzu kościoła dublaż termoplastyczny pozwoli na właściwe zabezpieczenie stabilności podobrazia.

PROPONOWANE POSTĘPOWANIE KONSERWATORSKIE

Proponowane postępowanie konserwatorskie dotyczące elementów drewnianych

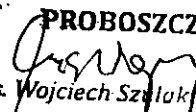
1. Odczyszczenie z luźnych nawarstwień brudu i kurzu.
2. Zabezpieczenie odspojonych fragmentów bibułką japońską.
3. Demontaż aplikacji snycerskich wraz z uchami.
4. Zabezpieczenie elementów do transportu.
5. Odpakowanie po przewiezieniu do pracowni i wstępne podklejenie odspojonych fragmentów.
6. Usunięcie przemalowań metodą dobraną na drodze prób.
7. Odczyszczenie fragmentów złoceń wykonanych w technologii pierwotnej i kwalifikujących się do uzupełnień. Metoda zostanie dobrana na drodze prób.
8. Podklejenie odspojen zapraw, polichromii i złoceń z zastosowaniem coletty i kleju króliczego.
9. Dezynsekcja preparatem Permethrin.
10. Impregnacja osłabionego konstrukcyjnie drewna roztworem Paraloidu B72.
11. Sklejenie rozluźnionych połączeń, wykonanie wstawek drewnianych i stężenie konstrukcji.
12. Uzupełnienie ubytków drewna kitem Axson SC 258.
13. Uzupełnienie ubytków zaprawy w obrębie polichromii kitem emulsyjnym, a w obrębie złoceń zaprawą kredowo-klejową.
14. Izolacja kitów w obrębie polichromii szelakiem.
15. Położenie werniksu izolującego na częściach polichromowanych.
16. Uzupełnienie warstwy pulmentu w miejscach złoceń.
17. Uzupełnienie złoceń złotem płatkowym.
18. Uzupełnienie pierwotnej polichromii metodą punktowania.
19. Montaż wszystkich elementów na swoich miejscach.

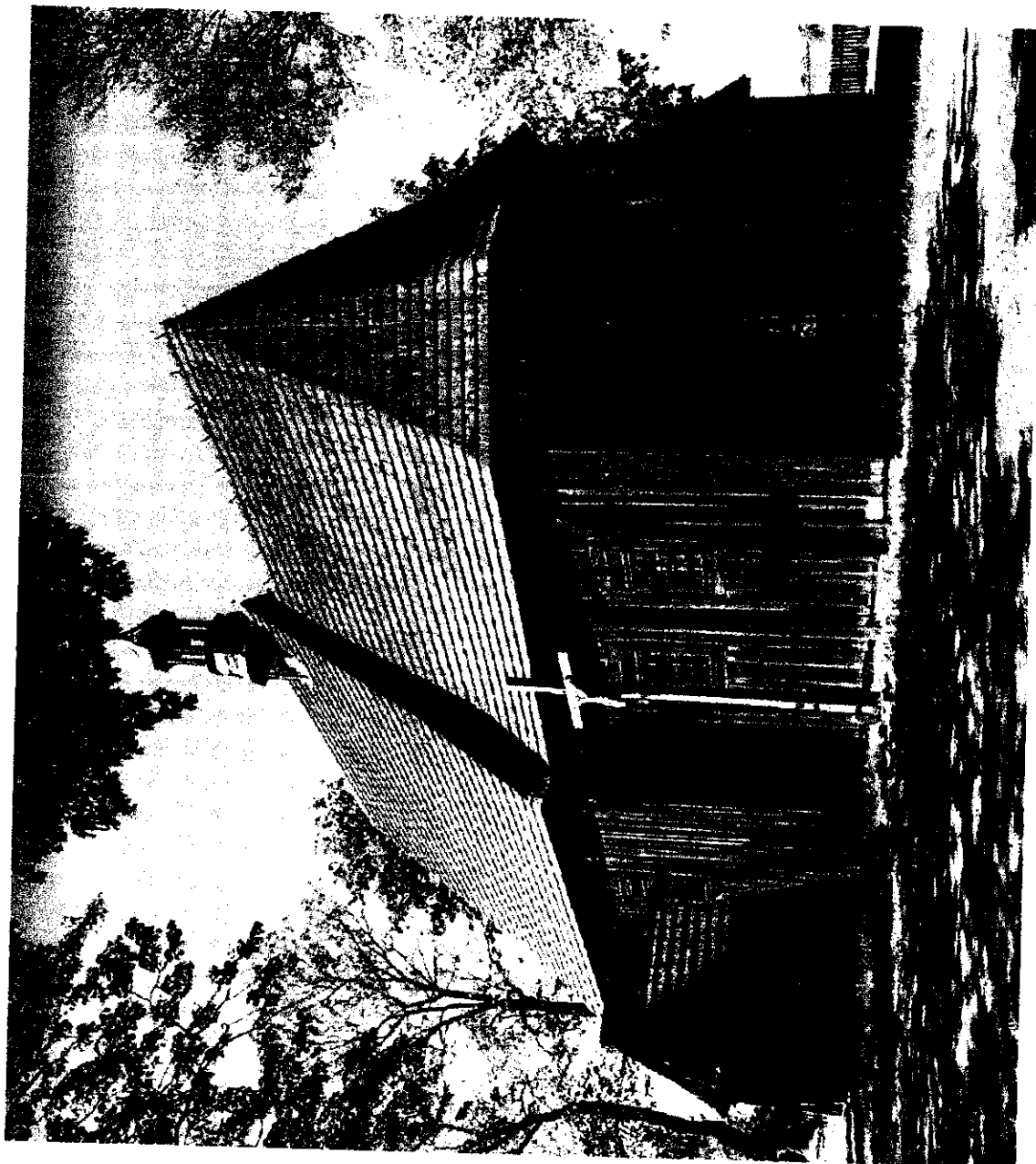
Proponowane postępowanie konserwatorskie dotyczące obrazów na podobrazdach płóciennych.

1. Wykonanie koniecznych zabezpieczeń in situ.
2. Demontaż obrazu z miejsca ekspozycji.
3. W razie potrzeby, zabezpieczenie miejsc odspojonej zaprawy i warstwy malarskiej bibułką japońską (opcjonalnie całej powierzchni).
4. Demontaż z krosna malarskiego.
5. Mechaniczne oczyszczenie powierzchni odwrocą z zabrudzeń.
6. Dezynfekcja preparatem Propano AF.
7. Impregnacja środkiem dobranym w oparciu o rozpoznanie technologiczne obrazu.
8. Usunięcie lícowania zabezpieczającego warstwę malarską.
9. Chemiczne usunięcie pociemniałego werniksu oraz ewentualnych przemalowań (środki chemiczne dobrane na podstawie prób).
10. Mechaniczne usunięcie wadliwie wykonanych kitów (o ile występują).
11. Jeśli występują, sklejenie rozdarć i uzupełnienie ubytków oryginalnego podłoża płóciennego tzw. protezami (gramatura i splot dobrane zgodnie z oryginałem).
12. Ewentualny dublaż na nowe podłoże. Materiał i rodzaj lepiszcza dobrany będzie po dokładnym rozpoznaniu stanu zachowania oryginalnego płótna.
13. Uzupełnienie ubytków zaprawy kitem emulsyjnym z naśladowczym opracowaniem faktury.
14. Zabezpieczenie kitów izolacyjną warstwą szelaku.
15. Wykonanie nowego krosna o konstrukcji umożliwiającej prawidłowe naprężenie podobrazia.
16. Napięcie obrazu na krosno. Werniksowanie pośrednie werniksem retuszerskim.
17. Uzupełnienie warstwy malarskiej metodą punktowania, spoiwem olejno-żywicznym.
18. Werniksowanie końcowe po wysezonowaniu punktowania (minimum 6 miesięcy).

DOKUMENTACJA FOTOGRAFICZNA

Parafia Katolicka
p.w. Św. Rocha w Naramicach
Naramice 50, 98-350 Biała
Archidiecezja Częstochowska

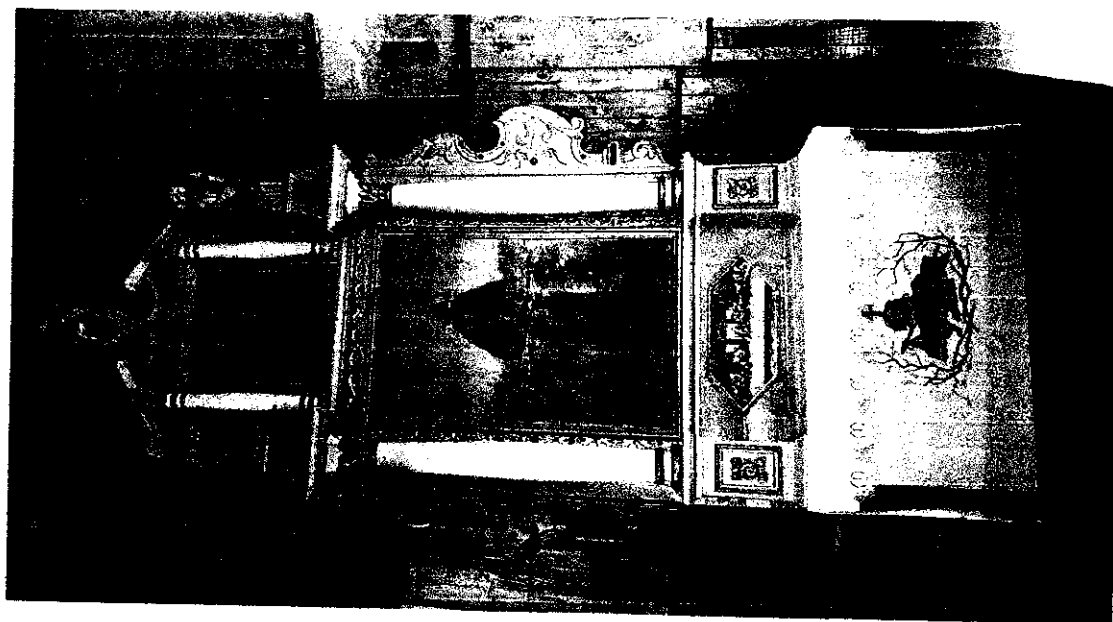
PROBOSZCZ

ks. Wojciech Szulakiewicz



Fot. 1 Kościół parafialny p.w. Wszystkich Świętych, Naramice 50, 98-350 Biała.

Parafia Katolicka
p.w. Św. Rocha w Naramicach
Naramice 50, 98-350 Biała
Archidiecezja Częstochowska

PROBOSZCZ
ks. Wojciech Szulkiwicz

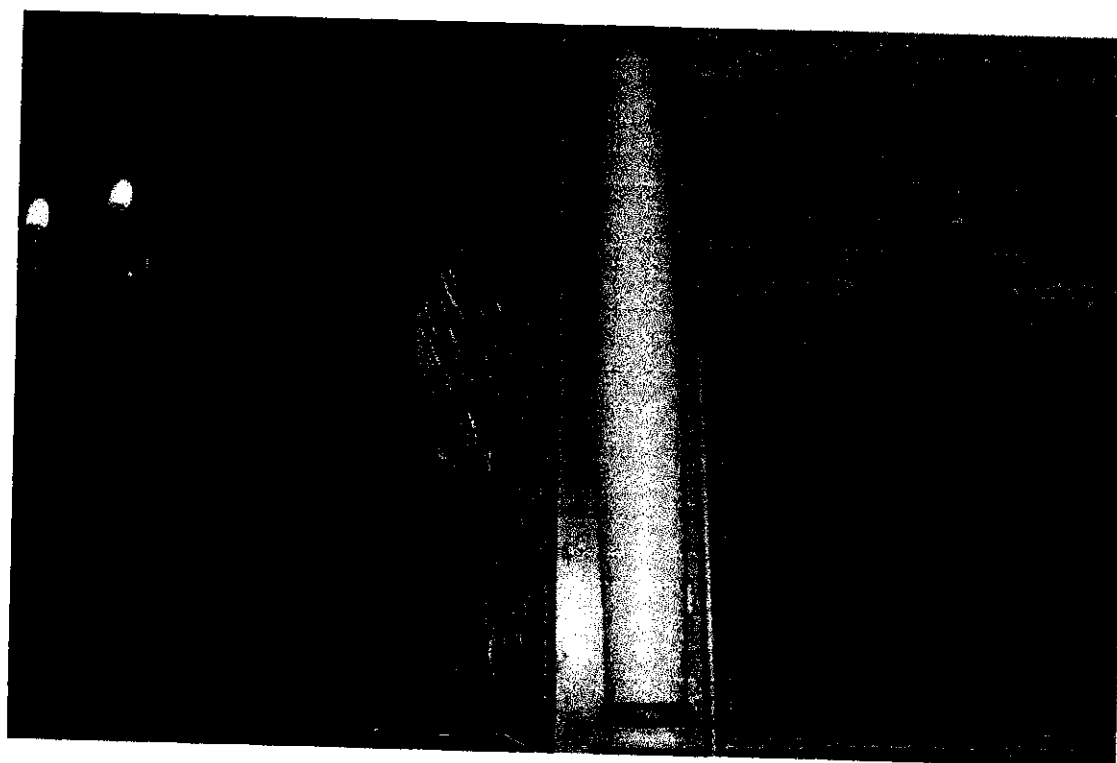


Fot. 2 Kościół parafialny p.w. Wszystkich Świętych, Naramice. Ołtarz z obrazem „św. Roch” w południowo-wschodnim narożu nawy. Widok całości.



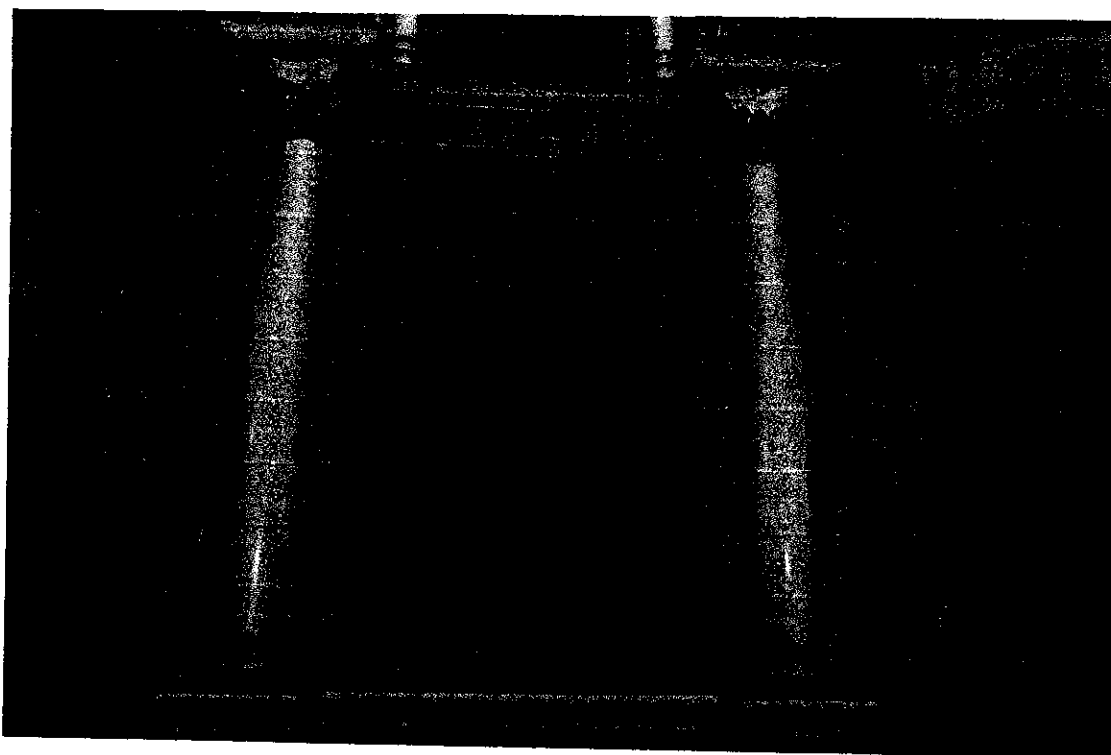
Fot. 3 Kościół parafialny p.w. Wszystkich Świętych, Naramice. Ołtarz z obrazem „św. Roch” w południowo-wschodnim narożu nawy. Nastawa ze zwierczeniem. Widoczne przemałowania w kolorze białym, intensywnie zielonym i w obrębie ornamentów brąz. Oba obrazy zabrudzone, z warstwą pociemniałego werniksu.

PROBOSZCZ
ks. Wojciech Szulakiewicz



Fot. 4 Kościół parafialny p.w. Wszystkich Świętych, Naramice. Ołtarz z obrazem „św. Roch” w południowo-wschodnim narożu nawy. Fragment lewej strony ołtarza. Widoczne grube przemałowania struktury. Warstwa malarska obrazu wyraźnie zabrudzona, z miejscowymi przetarciami.

Parafia Katolicka
p.w. św. Rocha w Naramicach
Naramice 50, 98-350 Biała
Archidiecezja Częstochowska



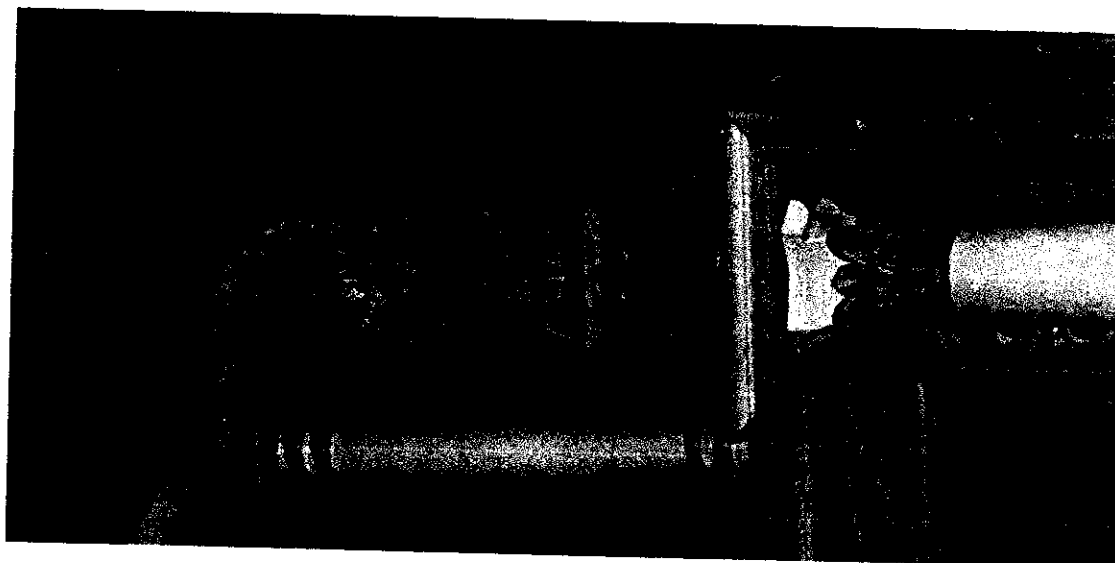
Fot. 5 Kościół parafialny p.w. Wszystkich Świętych, Naramice. Ołtarz z obrazem „św. Roch” w południowo-wschodnim narożu nawy. Fragment środkowej części nastawy. Na licu obrazu widoczne zablyszczenia, zmatowienia, a w partii nieba zaplamienia i pożółknienia.



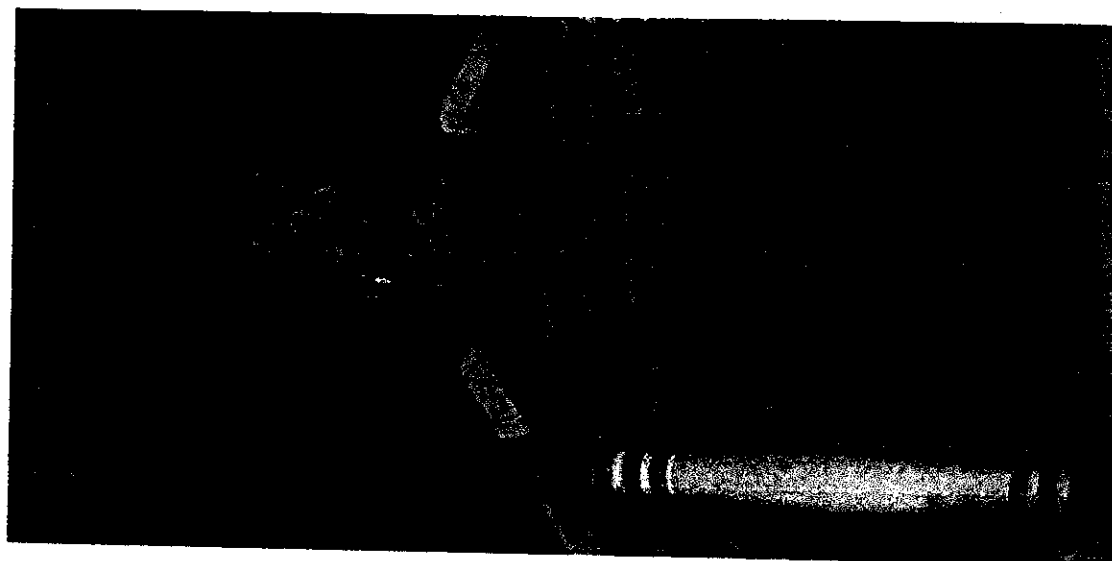
Fot. 6 Kościół parafialny p.w. Wszystkich Świętych, Naramice. Ołtarz z obrazem „św. Roch” w południowo-wschodnim narożu nawy. Fragment obrazu „św. Roch” z ramą. Widoczna w prawym, dolnym narożniku obrazu sygnatura oraz przetarcia i zachłapania warstwy malarskiej oraz drobne, białe punkty mogące świadczyć o obecności mikroorganizmów.

Parafia Katolicka
p.w. Św. Rocha w Naramicach
Naramice 50, 98-350 Biała
Archidiecezja Częstochowska

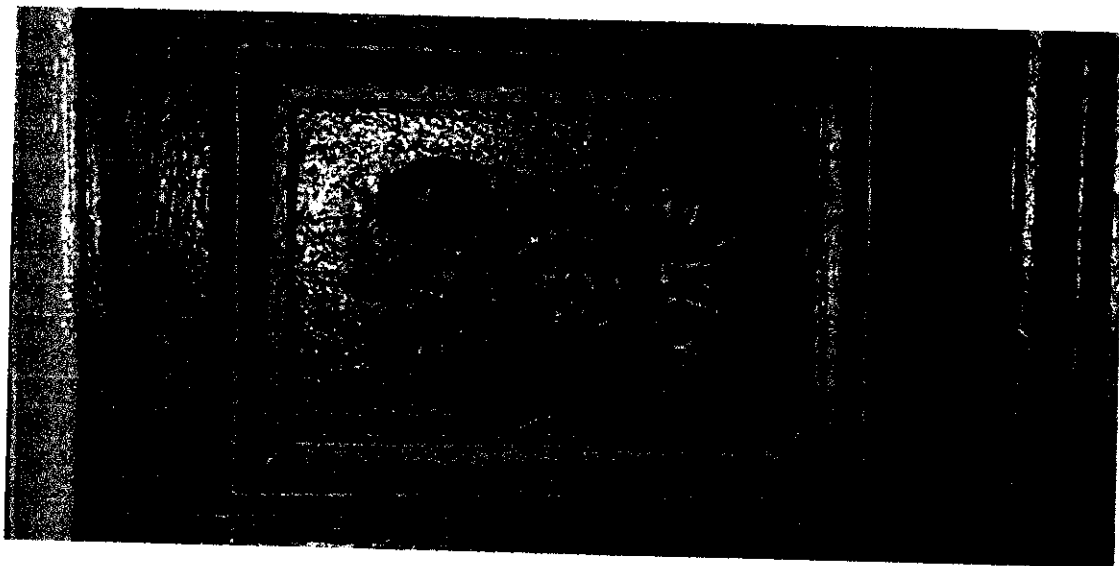
PROBOSZCZ
[Signature]
ks. Wojciech Szulakiewicz



Fot. 7 Kościół parafialny p.w. Wszystkich Świętych, Naramice. Ołtarz z obrazem „św. Roch” w południowo-wschodnim narożu nawy. Fragment prawej części zwieńczenia. Wszystkie elementy o widocznych przekształceniach estetycznych w postaci grubych warstw przemalowań.



Fot. 8 Kościół parafialny p.w. Wszystkich Świętych, Naramice. Ołtarz z obrazem „św. Roch” w południowo-wschodnim narożu nawy. Fragment środkowej części zwieńczenia. W obrębie obrazu widoczne zabrudzenia lica i odkształcenia podobrazia. Wszystkie elementy snycerskie pokryte grubą warstwą brzozy.



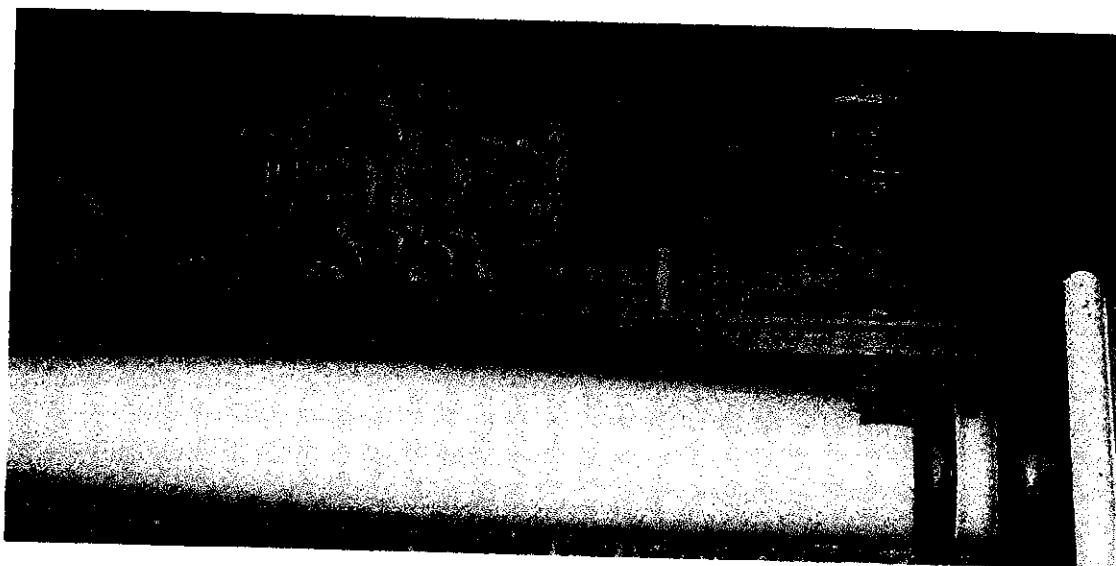
Fot. 9 Kościół parafialny p.w. Wszystkich Świętych, Naramice. Ołtarz z obrazem „św. Roch” w południowo-wschodnim narożu nawy. Fragment cokołu pod lewą kolumną. Widoczny detale snycerski z grubym przemalowaniem, brąz. Widoczne pod przemalowaniem ubytki formy snycerskiej.

Parafia Katolicka
p.w. Św. Rocha w Naramicach
Naramice 50, 98-350 Biała
Archidiecezja Częstochowska

PROBOSZCZ
[Signature]
ks. Wojciech Szulakiewicz



Fot. 10 Kościół parafialny p.w. Wszystkich Świętych, Naramice. Ołtarz z obrazem „św. Roch” w południowo-wschodnim narożu nawy. Fragment w obrębie dolnej części kolumny i bazy. W odkrywkach widoczne wcześniejsze naważstwa w różnym stanie zachowania. We wlotach aranżacjach widoczne zmiany kolorystyki oraz zakresu złoczeń i srebrzeń.



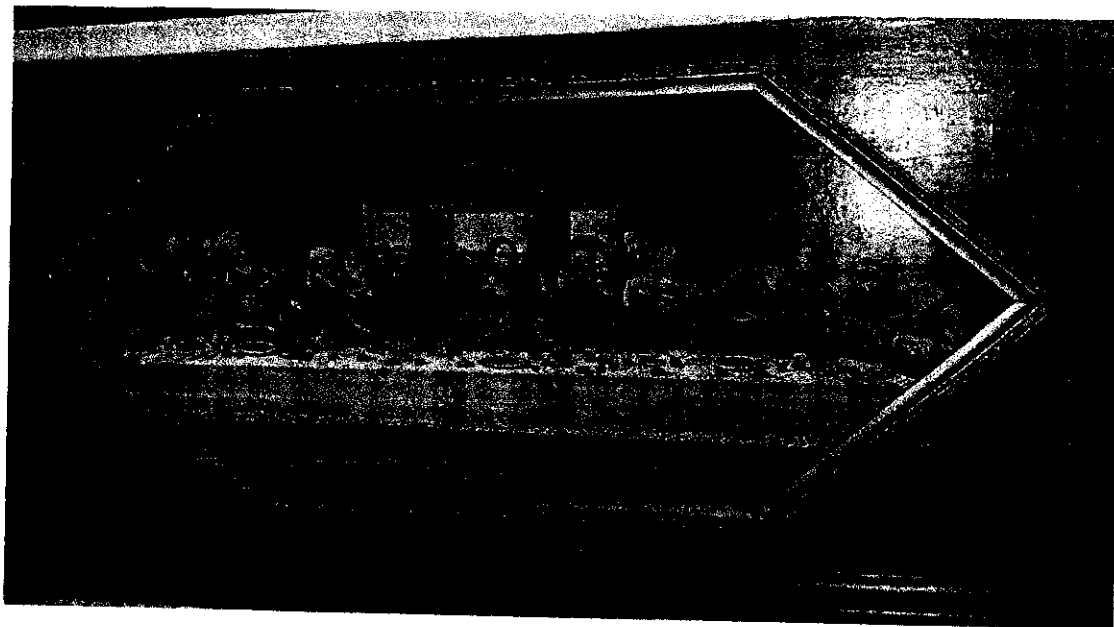
Fot. 11 Kościół parafialny p.w. Wszystkich Świętych, Naramice. Ołtarz z obrazem „św. Roch” w południowo-wschodnim narożu nawy. Fragment prawego ucha. Widoczne barwne przemalowania olejne, a w obrębie złocień wymalowania brązą.



Fot. 12 Kościół parafialny p.w. Wszystkich Świętych, Naramice. Ołtarz z obrazem „św. Roch” w południowo-wschodnim narożu nawy. Fragment bocznej ściany mensy. Widoczne współczesne rozwiązanie w postaci drewnianej boazerii.

Parafia Katolicka
p.w. Św. Rocha w Naramicach
Naramice 50, 98-350 Biała
Archidiecezja Częstochowska

PROBOSZCZ
[Signature]
ks. Wojciech Szulciewicz



Fot. 13 Kościół parafialny p.w. Wszystkich Świętych, Naramice. Ołtarz z obrazem „św. Roch” w południowo-wschodnim narożu nawy. Fragment predelli z obrazem „Ostatnia Wieczerza”. Widoczny obraz lub oleodruk z ramą z „fabrycznie” opracowanych listew.



Fot. 14 Kościół parafialny p.w. Wszystkich Świętych, Naramice. Ołtarz z obrazem „św. Roch” w południowo-wschodnim narożu nawy. Fragment dolnej części predelli. Widoczna gruba warstwa przemalowań i pod nimi liczne ubytki wcześniejszych nawarstwień.

Parafia Katolicka
p.w. Św. Rocha w Naramicach
Naramice 50, 98-350 Biała
Archidiecezja Częstochowska

PROBOSZCZ
[Signature]
ks. Wojciech Szulakiewicz