

Leszek Zugaj

HISTORIA ADMINISTRACJI W GMINIE BIAŁA DO 1990 ROKU

LUBLIN 2020

WSTEP

W początkach państwa polskiego okolice Białej stanowiły część historycznej ziemi rudzkiej zwanej potem ziemią wieluńską należącej do państwa polskiego. W okresie rozbiła dzielnicowego (po 1138 roku) ziemia ta stanowiła część dzielnicy senioralnej.

W XIV wieku nastąpiło zjednoczenie większości ziem polskich w Koronie Królestwa Polskiego. Ziemia wieluńska została włączana do odrodzonego państwa polskiego. W XV stuleciu ziemię wieluńską przyłączono do województwa sieradzkiego, jednak posiadała ona znaczną autonomię.

Na terenie gminy funkcjonowały wsie stanowiące własność kościelną i prywatną. Najmniejszą jednostką podziału terytorialnego były parafie. Większość obszarów współczesnej gminy należała do dawnych parafii Biała i Naramice¹.



Fragment mapy Carte de la Pologne z 1772 roku

¹ *Atlas historyczny Polski, województwo sieradzkie i województwo łęczyckie w drugiej połowie XVI wieku*, Warszawa 1998.

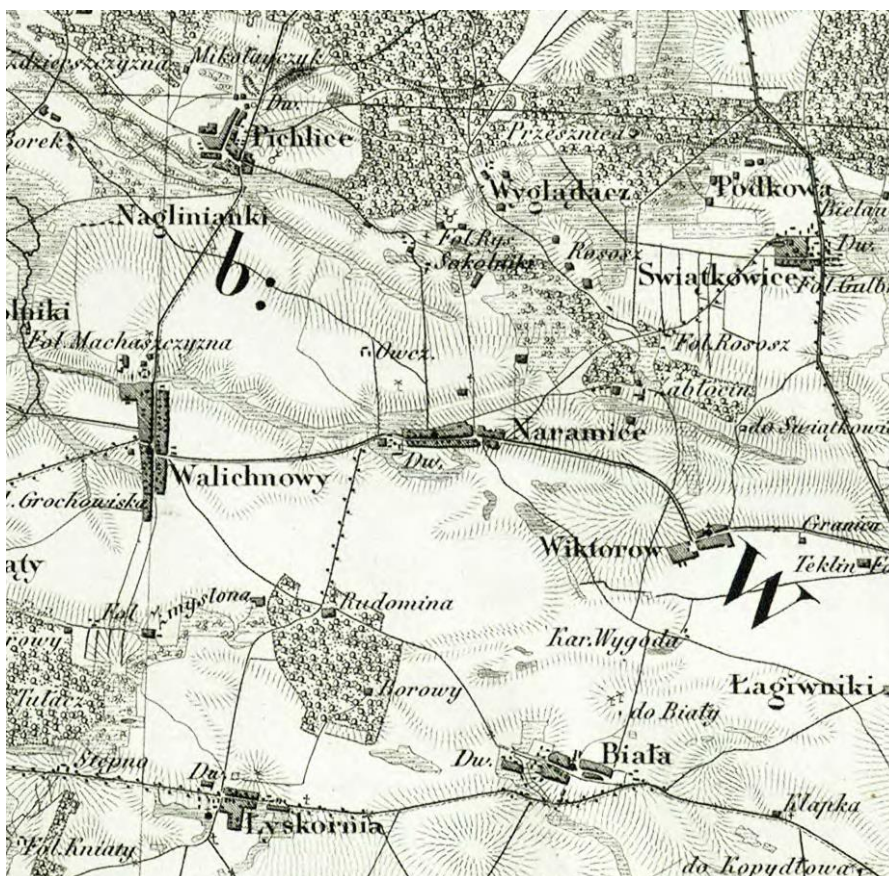
OKRES ZABORÓW

W latach 1795-1807 okolice dzisiejszej gminy przynależały do państwa pruskiego. W wyniku wojen napoleońskich, w 1807 roku, powstało Księstwo Warszawskie – namiastka państwa polskiego wraz z obszarami współczesnej gminy.

Nowoczesne formy samorządu lokalnego zostały wprowadzone na ziemiach polskich właśnie w okresie Księstwa Warszawskiego (1807-1815), okresu dominacji Francji na ziemiach polskich. Jedną z ustaw wykonawczych do Konstytucji Księstwa był dekret z 23 lutego 1809 roku *o gminach miejskich i wiejskich*.

W tym czasie powołano gminy wiejskie na czele z wójtami. Wójtami (urzędnikami państwowymi) z mocy prawa stawali się właściciele ziemscy. Gminy wiejskie liczyły przynajmniej 10 domów² i musiały obejmować jeden majątek ziemski.

W 1815 roku, gdy powstało Królestwo Polskie – państwo zależne od Rosji, utrzymano dawny ustój lokalny.



Fragment Topograficznej Karty Królestwa Polskiego z 1839 roku

² Dymów, według ówczesnego nazewnictwa.

LATA 1859-1914

Na mocy ukazów carskich z 3 (15) marca³ 1859 roku rozpoczęto wprowadzenie większych gmin wiejskich (zbiorowych) liczących, co najmniej 50 domów pod nadzorem właścicieli ziemskich⁴. Gminy te przypominały swoim obszarem współczesne gminy. Mniejsze majątki ziemskie mogły być połączone w jedną gminę. Właściciele ziemscy sami wybierali spośród siebie wójta i przedstawiali do zatwierdzenia przez Komisję Rządową do Spraw Wewnętrznych. Jeżeli przedstawiony kandydat nie posiadał kwalifikacji, właściciele musieli zaproponować inną osobę. W razie kłopotów ze znalezieniem kandydata, wójta wyznaczała Komisja Rządowa na koszt właścicieli. Do pomocy wójt miał radnych, wybranych przez mieszkańców, zatwierdzonych przez naczelnika powiatu. Od 1859 roku sołtysów wybierali już sami mieszkańcy.

W 1863 roku wybuchło powstanie styczniowe. Władze carskie w rok po wybuchu powstania przystąpiły do uwłaszczenia ziemi dworskiej, aby w ten sposób odciągnąć chłopów od walki. Ziemia dworska użytkowana przez chłopów stała się ich własnością. W każdej wsi przystąpiono do wymierzania gruntów. Powstały tabele likwidacyjne, szczegółowo opisujące własność gruntów w każdej wsi.

Drugą reformą władz carskich było nadanie samorządu gminom wiejskim już funkcjonującym. Ukaz carski z 1864 roku zmienił ustrój gminny istniejący na polskiej wsi. Do tej pory to właściciele ziemscy zarządzali gminami wiejskimi, po 1864 roku decydujący głos posiadali włościanie (chłopi), jednak pod ścisłym nadzorem władz rosyjskich. Władze preferowały na urzędach gminy ludzi chłopskiego pochodzenia⁵.

Ukaz carski, wprowadzający ustrój samorządu gminnego, został podpisany w dniu 19 lutego (2 marca) 1864 roku.⁶

W kilka lat później, w 1866 roku, przystąpiono w Królestwie Polskim do reformy administracji państwa. Miało to na celu unifikację tego kraju z Cesarstwem Rosji. Wtedy to powołano gubernię kaliską wraz z powiatem wieluńskim obejmującym także teren współczesnej gminy⁷.

W latach 60. XIX wieku ustanowiono podział na gminy, który funkcjonował aż do lat

³ W Polsce i Rosji stosowano różne kalendarze.

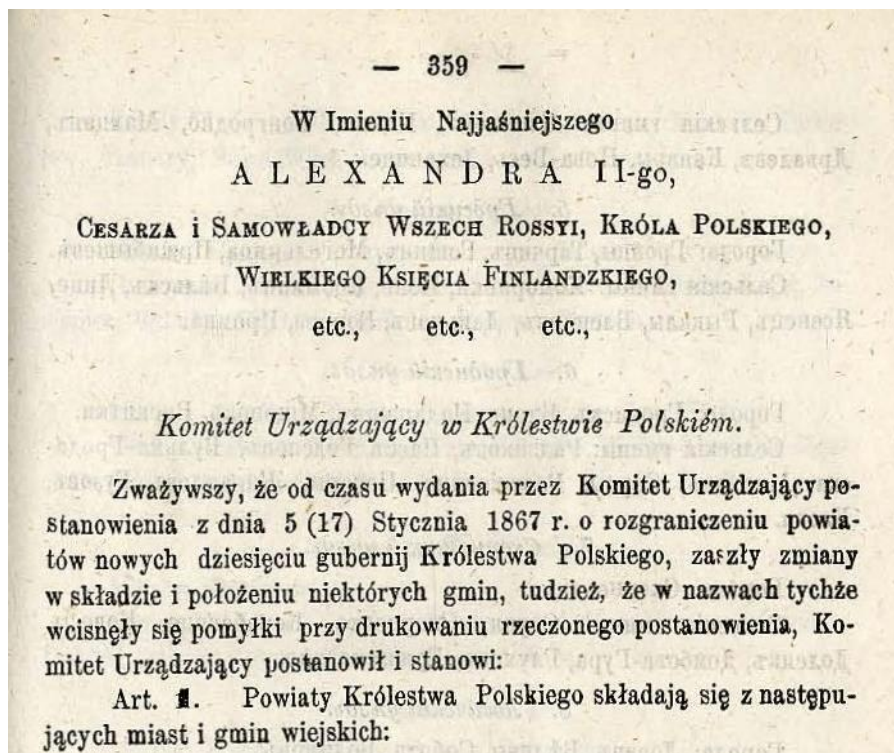
⁴ Dziennik Praw Królestwa Polskiego, tom 53, 1859, s. 5-15.

⁵ Szumski J., *Chłopi a gmina w guberni łomżyńskiej*, *Studia Łomżyńskie*, tom IV, s. 39.

⁶ Dziennik Praw Królestwa Polskiego, 1864, s. 37 i następne.

⁷ Dziennik Praw Królestwa Polskiego, 1866, s. 371 i Dziennik Praw Królestwa Polskiego, 1867, s. 359 i następne.

50. XX wieku. Powołano ówczesnie gminę Naramice, która jest odpowiednikiem współczesnej gminy Biała⁸.



**Akt porządkujący podział administracyjny Królestwa Polskiego na przełomie
1866 i 1867 roku- nagłówek⁹**

⁸ Dziennik Praw Królestwa Polskiego, 1867, s. 365.

⁹ Tamże, s. 359

5. *Powiat Łęczycki.*

Miasta: Łęczyca, Grabów, Parzenczew, Ozorków, Piątek, Poddembice.

Gminy Wiejskie: Grabów, Sobótka, Mazew, Witonia, Balków, Topola, Pokrzywnica, Rogużno, Puskowice, Tkaczew, Tum, Borki, Gostków, Leśmierz, Dalików, Poddembice, Chociszew.

6. *Powiat Turecki.*

Miasta: Turek, Warta, Uniejów, Dobra.

Gminy Wiejskie: Goszczanów, Grzybki, Bartochów, Ostrów-Wartski, Piekary, Niemysłów, Lubola, Skarzyn, Strzałków, Malanów, Pęcherzew, Wichertów, Piętno, Kowale-Pańskie, Wola Świniecka, Kostelnica, Niewierz, Zelgoszcz, Bernacice, Tokary, Skotniki.

7. *Powiat Sieradski.*

Miasta: Sieradz, Złoczew, Burzenin, Szadek, Zduńska-Wola.

Gminy Wiejskie: Wierzchy, Gruszczycy, Godynice, Klenowo, Złoczew, Wróblew, Charlupia, Dzierżążna, Zadzim, Krokocice, Szadek, Wojsławice, Męka, Bogumiłów, Barczew, Brzeźno, Majaczewice, Zduńska-Wola.

8. *Powiat Wieluński.*

Miasta: Wieluń, Lututów, Wieruszów, Bolesławiec, Praszka, Działoszyn.

Gminy Wiejskie: Skrzynki, Galewice, Kuźnica-Grabowska, Sokolniki, Lututów, Naramnice, Czastary, Bolesławiec, Dzierżkowice, Skomlin, Mokrsko, Kurów, Wydrzyn, Skrzynno, Konopnica, Starzenica, Kamionka, Rudnik, Mierzyce, Radoszewice, Działoszyn, Strojec, Kiełczygłów, Siemkowice.

III. GUBERNJA PETROKOWSKA.

1. *Powiat Petrokowski.*

Miasta: Petrokow, Wolborz, Sulejów, Rozprza, Bełchatów, Grocholice, Kamieńsk.

Gminy Wiejskie: Bujny, Kluki, Chabielice, Kleszczów, Łękawa, Bełchatówek, Wadlew, Woźniki, Gomulin, Parzniewice, Gorzkowice, Ręczno, Rosprza, Łęczno, Krzyżanów, Kamieńsk, Uszczyn, Golesze, Bogusławice, Podolin, Brzoza, Grabia.

2. *Powiat Breziński.*

Miasta: Brezin, Stryków, Główno, Będków, Ujazd, Tomaszów, Jeżów.

Tom LXVII.

47

Akt porządkujący podział administracyjny Królestwa Polskiego na przełomie
1866 i 1867 roku¹⁰

¹⁰ Dziennik Praw Królestwa Polskiego, 1867, s. 365.



Fragment mapy administracyjnej z początku XX wieku

Należy opisać ówczesny ustrój gminny, ponieważ w większości obowiązywał aż do 1933 roku¹¹.

Organem uchwałodawczym było zgromadzenie gminne. Zostało ustanowione w ukazie carskim *o urządzeniu gmin wiejskich* z 1864 roku¹². Wywodziło się z tradycji dawnych wieców. Artykuł 6. ukazu carskiego głosił: *W gminach i gromadach wioskowych administrację interesów gminnych i gromadzkich powierza się zebraniom gminnym i gromadzkim oraz osobom przez takowe zebrania wybranym*¹³.

Zebranie gminne było organem uchwałodawczym, najważniejszym w gminie. Mogli

¹¹Na podstawie ukazu carskiego z 2 marca 1864 roku i Szumski J., *Chłopi a gmina w guberni łomżyńskiej*, „Studia Łomżyńskie”, tom IV, s. 38-42.

¹² Ukaz o urządzeniu gmin wiejskich z 19 II (2 III) 1864, Dziennik Praw Królestwa Polskiego, tom 62, s. 37 i następne.

¹³ Tamże.

w nim uczestniczyć wszyscy pełnoletni mieszkańcy gminy posiadający co najmniej 3 morgi gruntów. Obligatoryjnie zwoływano je 4 razy w roku (zebrania zwyczajne). Mógł je zwoływać także wójt w ważnych sprawach gminy. Do kompetencji zebrania gminnego (art. 16) należały: wybór wójta i innych urzędników gminnych, rozstrzyganie spraw finansowych gminy – ułożenie budżetu gminy, ustanowienie podatków gminnych i rozkład ich pomiędzy poszczególne gromady, kontrola urzędników gminnych, rozporządzanie majątkiem gminy. Do ważności uchwał potrzebna była przynajmniej połowa uprawnionych. Uchwały zapadały jednomyślnie lub większością głosów. W przypadku *rozdzielenia się zebrania na dwie równe części, większość pozostanie przy tej połowie, do której wójt się przyłączy* (art. 18). W przypadku uchwał dotyczących majątku gminy wymagana była zgoda 2/3 uprawnionych gospodarzy (art. 19)¹⁴. Wójt był z mocy prawa przewodniczącym zebrania, ewentualnie mógł przekazać te uprawnienia sołtysowi (na przykład w przypadku obrad dotyczących wójta)¹⁵. Jak wspomniano wyżej, w zebraniu gminnym mogli uczestniczyć tylko gospodarze posiadający grunty, a więc płacący podatki. Wynikało to z ówczesnej filozofii obywatelskiej, że o ważnych sprawach mogli decydować tylko ci, którzy płacą podatki.

Obrady zgromadzenia gminnego zapisywano w specjalnej księdze – „Uchwał Zgromadzenia Gminy”. Księgę prowadził pisarz gminy (sekretarz), przechowywana była w urzędzie gminy.

Zgromadzenie gminne było krytykowane już w XIX wieku¹⁶. Współcześni samorządowcy pewnie nieraz spotykali się z zebraniem wiejskimi, na których czasem ścierają się różne poglądy, niekiedy trudno o racjonalne decyzje. Tym trudniej wyobrazić sobie zgromadzenie kilkuset lub więcej mieszkańców gminy, dodatkowo pod gołym niebem, którzy dyskutowali o budżecie gminy.

W praktyce państwa rosyjskiego, gdzie nie było wiele miejsca na demokrację, narzucano decyzje, a zebrania gminne je potwierdzały. Tak było na przykład w przypadku wyboru urzędników gminnych¹⁷.

Zgromadzenia gminne były dość mało efektywne w ówczesnym systemie samorządowym. W czasach carskich urzędnicy rosyjscy umiejętnie kierowali pracami tego ciała uchwałodawczego i zebranie uchwalało wszystko to, co władze chciały. W okresie demokratycznego państwa, od 1918 roku, zgromadzenie mogło nareszcie pełnić swoje

¹⁴ Tamże.

¹⁵ Sołtysi musieli uzgodnić to między sobą, w razie braku zgody wójta zastępował najstarszy wiekiem sołtys.

¹⁶ Groniowski K., *Gmina w Królestwie Polskim*....., s. 216.

¹⁷ J. Szumski, *Chłopi a gmina w guberni łomżyńskiej*, [w:] *Studia Łomżyńskie*, 1993, tom IV, s. 42.

funkcje jako ciało przedstawicielskie całej pełnoprawnej społeczności gminnej. W praktyce jednak do głosu dochodziła czasem fałszywie pojmowana obywatelskość. Uczestnicy zgromadzenia uchwalający podatki starali się, aby były one jak najmniejsze. Wiele ważnych wydatków samorządu uważano za zbędne. W dużym tłumie łatwo było o demagogiczne hasła. Akta gminne dostarczają wielu przykładów tego typu działań.

Na czele organów wykonawczych stał **wójt gminy**. Instytucja wójta gminy ma w Polsce bardzo długą tradycję, sięgającą czasów średniowiecza¹⁸. Już pierwszy artykuł ukazu dotyczący wójta (art. 22.) wskazuje na rolę, jaką miał pełnić ten urzędnik: *Wójt gminy odpowiada za utrzymanie porządku i spokojności w gminie (...)*¹⁹. Jego władza rozciągała się według ukazu na wszystkie osoby przebywające w gminie, a nawet w *dworach dziedziców i wszelkich innych bez wyłączenia domach obywatelskich* (art. 23)²⁰. Miał to być element kontroli „ludowej” ze strony władz zaborczych, także wobec ziemian, na których tak „zawiódł się” car w okresie powstania styczniowego.

Kompetencje wójta dzielono na kilka kategorii. Były to na przykład funkcje policyjne, wspomniane wyżej, co oznaczało ogłaszanie zarządzeń władz zwierzchnich i pilnowanie ich przestrzegania. Miał obowiązek donoszenia zwierzchnikom o włóczęgach, dezerterach, przestępstwach popełnianych w gminie. Musiał czuwać także nad przestrzeganiem wyroków sądowych. Posiadał prawo kontrolowania dokumentów osób przejeżdżających przez teren gminy²¹.

Kolejne uprawnienia wójta, według ukazu carskiego, to *sprawy gminne i administracyjne*. To właśnie wójt zwoływał i przewodził zebraniom gminnym, wykonywał uchwały zebrania, zarządzał budżetem gminnym i mieniem wspólnoty. Był też przełożonym sołtysów, którzy mieli wykonywać jego polecenia. Do jego obowiązków należało także utrzymanie w dobrym stanie dróg gminnych. W ukazie carskim podkreślano bezwarunkowe podporządkowanie naczelnikowi powiatu i wykonywanie jego poleceń. Ukaz carski dużo miejsca poświęcał sprawom bezpieczeństwa publicznego, podporządkowania, był to bowiem gorący okres powstania styczniowego. Ukaz carski przewidywał nawet (art. 27.) kary więzienia dla mieszkańców gminy za nieposłuszeństwo wobec wójta²².

Najważniejszym stałym urzędnikiem gminnym był sekretarz zwany w ukazie carskim

¹⁸ J. Hebda, *Z sołtysem i wójtem przez ...*, passim.

¹⁹ Ukaz o urządzeniu gmin wiejskich z 19 II (2 III) 1864, Dziennik Praw Królestwa Polskiego, tom 62, s. 37 i następne.

²⁰ Tamże.

²¹ Tamże.

²² Tamże.

z 1864 roku pisarzem gminnym. W artykule 63. ukazu carskiego czytamy: *Prowadzenie ksiąg i całej w ogóle korespondencji tak w Urzędzie Wójta gminy, jakoteż w Sądzie gminnym, wkłada się pod najbliższym Wójta gminy dozorem i kierunkiem, na Pisarza, tam gdzie takowy ustanowiony będzie. Pisarz obowiązany jest prowadzić wszystkie księgi dokładnie i porządknie, oraz z należytą ścisłością zamieszczać w korespondencyach i świadectwach w imieniu Wójta gminy, Sądu lub Zebrania gminy wychodzących, wszystko to, co przez nich uchwalone lub zawyrokowane*²³.

Urzędnicy ci generalnie nie mieli dobrej opinii wśród ludności wiejskiej, także wójtowie gmin znosili ich czasem jak zło konieczne. Wszystko wynikało z konstrukcji administracji gminnej odziedziczonej po rosyjskim zaborcy. Jeszcze w latach 60. XIX wieku powołano gminy wiejskie, przekazując znaczny zakres władzy w ręce chłopskie. Rosjanie bardziej ufali chłopom niż ziemianom, którzy do tej pory dzierżyli władzę w najmniejszych jednostkach administracyjnych. Jednak chłopci (włościanie, jak ich wtedy nazywano) musieli mieć nadzór ze strony władz. Wójtowie gmin nie do końca mogli być ostoją carskiej władzy. W większości byli niepiśmienni, czasem mało rozgarnięci. Taką kontrolującą osobą był natomiast pisarz gminny przysyłany przez władze powiatowe i im podległy. Było to *oko i ucho* naczelnika powiatu. Dodatkowo często byli to Rosjanie lub zruszczeni Polacy chcący zrobić karierę w administracji. Stąd właśnie powszechnie pisarzy gminnych nie lubiano. Byli to bowiem ludzie z zewnątrz. Dostrzegali to również współcześni. Henryk Sienkiewicz w noweli *Szkice węglem* z 1876 roku²⁴ opisał fikcyjną gminę, wieś, wójta i pisarza gminnego nazwiskiem Zołżikiewicz. Jest to osoba o bardzo wysokich aspiracjach, chępliwa, w perfidny sposób oszukująca chłopów. Człowiek bez żadnych skrupułów. Co ciekawe, wójt w jego noweli jest osobą dobroduszną, naiwną, bez wykształcenia i bezgranicznie wierzącą w pisarza.

Sołtys był pomocnikiem wójta i wykonywał jego polecenia. Każda wieś lub kolonia stanowiła oddzielną gromadę wiejską z wybieranym spośród mieszkańców sołtysem. Sołtys posiadał następujące uprawnienia:

- *zwoływać i zamykać zebranie gromadzkie oraz czuwać nad porządkiem na zebraniach,*
- *wnosić pod obrady zebrania gromadzkiego sprawy dotyczące dobra gromady,*

²³ Ukaz o urządzeniu gmin wiejskich z 19 II (2 III) 1864, Dziennik Praw Królestwa Polskiego, tom 62, s. 37 i następne.

²⁴ H. Sienkiewicz, *Szkice węglem*, Warszawa 1997.

– wykonywać uchwały zebrania gromady.

W gromadach, w których nie było osobnego poborcy podatkowego, zbieraniem podatków zajmował się właśnie sołtys. Podobnie jak wójt w gminie, tak i sołtys w gromadzie mógł ukarać winnych.

Gminy wiejskie początkowo były też po części organem sądowniczym dla miejscowej ludności, powstały sądy gminne na czele z wójtem i ławnikami. Od wyroków takiego sądu nie było odwołania.

W 1876 roku zreformowano system sądownictwa podstawowego. Sądy oddzielono od gmin. Powstały okręgi sądowe złożone z dwóch lub więcej gmin na czele z sędziami pokoju oraz ławnikami. Sędzia oraz ławnicy byli wybierani na zebraniach gminnych. Sądy te zajmowały się cywilnymi sprawami mieszkańców²⁵.

N. gmina należy do s. gm. okr. VII w os. Lututów, urząd gm. w miejscu st. poczt. Walichnowy, ma 3 szkoły początkowe, 6 wiatraków, 14,460 mr. obszaru i 5625 mk. Br. Ch.

Opis gmina Naramice z końca XIX wieku²⁶

Ówczesne gminy były narzędziem rusyfikacji. W urzędach gmin prowadzono korespondencję po rosyjsku. Pisarze gminni musieli znać ten język i często byli to Rosjanie.

Gminy odpowiedzialne były za szkolnictwo. Szkoły wiejskie były jedno- lub dwuklasowe. W szkołach jednoklasowych nauka trwała trzy lata, w szkołach dwuklasowych – 5 lat. Uczono praktycznie tylko po rosyjsku. Dodatkowo każdy mieszkaniec gminy musiał płacić dość duże podatki na utrzymanie szkół. Powodowało to opór ludności wiejskiej.

Przynależność gminy Naramice do guberni kaliskiej trwała do 1915 roku.

²⁵Tamże.

²⁶ *Słownik Geograficzny Królestwa Polskiego i innych krajów słowiańskich* pod red. F. Sulimierskiego, B. Chlebowskiego, W. Wawelskiego. Tomy I-XIV. Warszawa 1880-1902, tom VI, s. 905.

I WOJNA ŚWIATOWA

Latem 1914 roku rozpoczęła się I wojna światowa. Wkrótce działania wojenne wkroczyły na terytorium Królestwa Polskiego. Powiat wieluński stał się częścią niemieckiej strefy okupacyjnej.

Okupacyjne władze powiatowe traktowały gminy jak podległe jednostki. Wójtów dowolnie zmieniano. Sołtysów teoretycznie wybierali mieszkańcy, ale w praktyce bywało różnie.

Władze zezwoliły na działalność polskiego szkolnictwa. Lata I wojny światowej to czas żywiołowego powstawania polskich małych szkół wiejskich opłacanych przez rodziców.

II RZECZPOSPOLITA

W listopadzie 1918 roku odrodziła się Polska – II Rzeczpospolita.

Nowe władze lokalne tworzone w oparciu o dotychczasowe powiaty. Początkowo zarządzili nimi komisarze wyznaczeni przez rząd w Warszawie, następnie starostowie.

W sierpniu 1919 roku powołano województwo łódzkie wraz z powiatem wieluńskim i gminą Naramice.



Fragment mapy administracyjnej z 1933 roku

Miasta, Gminy, Miejscowości	Charakter miejscowości	Budynki		Ludność obecna w dniu 30 września 1921 r. (bez objętej spisem wojskowym)													
		z przezn. mieszkalne	inne za- mieszkałe	Ogół- łem	Męż- czyzn	Ko- biet	W tej liczbie było wyznania						Podano narodowość				
							rzymsko- katolick.	ewange- lickiego	innego chrześc.	może- szowego	innego	niewia- domego	polską	niemiecką	żydowską	inną	niewia- domą
1	2	3	4	5	6	7	8	9	10	11	12	13	14	15	16	17	18
15. Gm. Naramice		1192	2	7795	3740	4055	7477	244	2 ^a	72	—	—	7739	7	48	1 ^c	—
1. Biała	folw.	3	—	73	34	39	46	—	—	27	—	—	47	—	26	—	—
2. Biała	wieś	79	—	496	220	276	483	—	—	13	—	—	483	—	13	—	—
3. Biała Majorat	folw.	4	—	57	28	29	57	—	—	—	—	—	57	—	—	—	—
4. Biała Rządowa	wieś	130	1	857	411	446	857	—	—	—	—	—	857	—	—	—	—
5. Biała-Wygoda	wieś	11	—	57	37	20	57	—	—	—	—	—	57	—	—	—	—
6. Bielawy	wieś	5	—	43	17	26	43	—	—	—	—	—	43	—	—	—	—
7. Bocian	kol.	7	—	36	17	19	36	—	—	—	—	—	36	—	—	—	—
8. Bronisławów	kol.	3	—	18	9	9	18	—	—	—	—	—	18	—	—	—	—
9. Brzoza	folw.	2	—	59	30	29	59	—	—	—	—	—	59	—	—	—	—
10. Brzoza	wieś	32	—	190	93	97	190	—	—	—	—	—	190	—	—	—	—
11. Brzozowiec	kol.	25	—	150	69	81	131	19	—	—	—	—	150	—	—	—	—
12. Dębina	kol.	15	—	84	37	47	78	6	—	—	—	—	84	—	—	—	—
13. Dobrosław	kol.	23	—	167	87	80	152	15	—	—	—	—	167	—	—	—	—
14. Domańszczyzna ¹⁾	wieś
15. Głęb	kol.	3	—	27	12	15	27	—	—	—	—	—	27	—	—	—	—
16. Góry Młyńskie	kol.	2	—	13	6	7	13	—	—	—	—	—	13	—	—	—	—
17. Góry Świątkowskie	kol.	25	—	134	74	60	134	—	—	—	—	—	134	—	—	—	—
18. Janowiec	kol.	19	—	137	61	76	116	21	—	—	—	—	137	—	—	—	—
19. Joanka	kol	4	—	32	15	17	32	—	—	—	—	—	32	—	—	—	—
20. Kłoniczki	kol.	18	—	121	61	60	57	64	—	—	—	—	119	2	—	—	—
21. Kopiec	kol.	23	—	146	66	80	135	11	—	—	—	—	146	—	—	—	—
22. Kopydłów	folw.	5	—	87	40	47	87	—	—	—	—	—	87	—	—	—	—
23. Kopydłów	os.mł.)
24. Kopydłów	wieś)	41	—	241	108	133	241	—	—	—	—	—	241	—	—	—	—
25. Kopydłów-Raczyn	kol.	1	—	7	5	2	7	—	—	—	—	—	7	—	—	—	—
26. Kopydłówek	wieś	9	—	55	30	25	55	—	—	—	—	—	55	—	—	—	—
27. Koryta	wieś	8	—	48	22	26	48	—	—	—	—	—	48	—	—	—	—
28. Kule	pustk.	5	—	36	17	19	36	—	—	—	—	—	36	—	—	—	—
29. Łaski	kol.	8	—	69	29	40	69	—	—	—	—	—	69	—	—	—	—
30. Łyskornia	wieś	97	—	659	309	350	653	—	—	6	—	—	653	—	6	—	—
31. Madej	wieś	6	—	36	16	20	36	—	—	—	—	—	36	—	—	—	—
32. Marjańska Słoboda	wieś	12	—	75	36	39	75	—	—	—	—	—	75	—	—	—	—
33. Mirków	kol.	7	—	46	20	26	46	—	—	—	—	—	46	—	—	—	—
34. Młynisko	kol.	18	—	112	53	59	112	—	—	—	—	—	112	—	—	—	—
35. Młynisko	wieś	91	—	496	235	261	491	—	—	5	—	—	496	—	—	—	—
36. Naramice	folw.	5	—	85	38	47	79	1	1	4	—	—	84	—	—	1	—

Wyniki pierwszego spisu powszechnego dla gminy Naramice²⁷

²⁷ Skorowidz miejscowości Rzeczypospolitej Polskiej, nakładem GUS, Warszawa 1925, województwo łódzkie, powiat wieluński.

M i a s t a, G m i n y, M i e j s c o w o ś c i	Charakter miejscowości	Budynki		Ludność obecna w dniu 30 września 1921 r. (bez objętej spisem wojskowym)													
		z przezn. mieszkalne	inne za- mieszkałe	Ogół- łem	Męż- czyzn	Ko- biet	W tej liczbie było wyznania						Podało narodowość				
							rzymsko- katolick.	ewange- lickiego	innego chrześc.	może- szowego	innego	niewia- domego	polską	niemiecką	żydowską	inną	niewia- domą.
1	2	3	4	5	6	7	8	9	10	11	12	13	14	15	16	17	18
37. Naramice	wieś	125	—	754	375	379	739	—	1	14	—	—	754	—	—	—	—
38. Olszowa	kol.	6	—	44	22	22	44	—	—	—	—	—	44	—	—	—	—
39. Osiny	kol.	18	—	102	53	49	102	—	—	—	—	—	102	—	—	—	—
40. Pieńki	wieś	20	1	137	62	75	137	—	—	—	—	—	137	—	—	—	—
41. Poręby	kol.	21	—	143	66	77	143	—	—	—	—	—	143	—	—	—	—
42. Przychody	wieś	6	—	36	17	19	36	—	—	—	—	—	36	—	—	—	—
43. Radomina	kol.	10	—	54	27	27	44	10	—	—	—	—	54	—	—	—	—
44. Rososz	wieś	29	—	219	112	107	190	29	—	—	—	—	219	—	—	—	—
45. Swoboda	kol.	8	—	46	19	27	28	18	—	—	—	—	46	—	—	—	—
46. Swoboda	wieś	31	—	211	117	94	189	22	—	—	—	—	211	—	—	—	—
47. Śmiechów	kol.	30	—	192	99	93	189	—	—	3	—	—	189	—	3	—	—
48. Świątkowice	folw.	5	—	78	34	44	75	3	—	—	—	—	78	—	—	—	—
49. Świątkowice	wieś	42	—	259	123	136	254	5	—	—	—	—	254	5	—	—	—
50. Świątkowice-Kliny	kol.	4	—	24	10	14	24	—	—	—	—	—	24	—	—	—	—
51. Wiktorów	wieś	35	—	227	104	123	227	—	—	—	—	—	227	—	—	—	—
52. Wiry	leśn.	1	—	9	6	3	9	—	—	—	—	—	9	—	—	—	—
53. Wiry	wieś	11	—	72	37	35	72	—	—	—	—	—	72	—	—	—	—
54. Zabłocie	kol.	33	—	172	84	88	172	—	—	—	—	—	172	—	—	—	—
55. Żurawin	kol.	11	—	67	31	36	47	20	—	—	—	—	67	—	—	—	—

Wyniki pierwszego spisu powszechnego dla gminy Naramice (c.d.)²⁸

Odrodzone państwo tworzone z czterech różnych jednostek państwowych (Królestwo Polskie, zabór rosyjski, pruski i austriacki) o różnych tradycjach, językach urzędowych i różnych ustrojach samorządu. Zewsząd zagrażali wrogowie. Początkowo władze w Warszawie podtrzymały odrębne dla dawnych zaborów ustroje samorządu lokalnego. Na obszarze byłego Królestwa Polskiego utrzymano w mocy ustawę o samorządzie gminnym z marca 1864 roku. Zmodyfikowano ją jednak dekretem Naczelnika Państwa z 27 listopada 1918 roku. Według dekretu Naczelnika Państwa gmina, tak jak poprzednio, pozostała formą samorządu zbiorowego, w jej skład wchodziły gromady wiejskie – sołectwa. Nadal główną instytucją gminy pozostało zgromadzenie gminne, jednak odtąd mogli w nim uczestniczyć wszyscy pełnoletni obywatele gminy (w tym także kobiety) bez względu na stan majątkowy. Zebrania winny się odbywać się raz na kwartał, w praktyce działo się to w miarę potrzeby, najczęściej raz w roku dla uchwalenia budżetu. Zgromadzenie zajmowało się sprawami majątku gminy, zatwierdzało budżet, zajmowało się sprawami dróg i mostów, zasadami prowadzenia handlu, ochroną zdrowia, opieką nad ubogimi²⁹.

²⁸ Tamże.

²⁹ Tamże, 1918, nr 18, poz. 48.

Co roku zebranie gminne uchwalało budżet. Koszty działalności gminy pokrywano we własnym zakresie. Dochody pochodziły z majątku gminy, ze świadczeń od mieszkańców i dodatków do państwowego podatku gruntowego (gmina pobierała podatki państwowe) liczonego od 1 ha. Czasem ustalano dodatkowe podatki, na przykład od zbytku mieszkaniowego. Płaciły go osoby posiadające wolne, niezamieszkałe pomieszczenia.

Zupełnie nowym organem była rada gminy wybierana przez zgromadzenie gminne na okres 3 lat. Składała się z 12 członków oraz 6 zastępców (w razie śmierci lub wygaśnięcia mandatu do rady wchodził automatycznie zastępca z największą liczbą głosów).

Rada przygotowywała wnioski i budżet, zarządzała majątkiem i funduszami gminnymi, kontrolowała urzędników gminnych i wójta. Rada zbierała się przynajmniej raz w miesiącu lub częściej na żądanie co najmniej 5 członków. Uchwały podejmowano większością głosów. Raz w roku rada gminy przedstawiała wyniki swojej działalności na forum zebrania gminnego. Wybory do rad gminnych zarządzał starosta. W razie słabej działalności rad gminnych wojewoda miał prawo ją rozwiązać i zarządzić nowe wybory.

W tamtym okresie poziom wykształcenia radnych był bardzo niski. Wykształcenie przeciętnego radnego kończyło się na kilku oddziałach szkoły powszechnej, trafiali się też analfabeci³⁰. Dodatkowo rady gminy jako nowa instytucja nie cieszyła się zbyt wielkim zaufaniem. Do tej pory najważniejsze sprawy omawiano na zebraniach gminnych, a teraz wąskie grono decydowało na przykład o podatkach³¹. Na czele rady gminy stał wójt wybierany przez zgromadzenie gminne.

Wójtowie i sołtysi byli jednocześnie funkcjonariuszami państwowymi i przedstawicielami władzy samorządowej. Zarządzenia dotyczące wyborów wójta, radnych i sołtysów wydawał starosta powiatowy. To on zatwierdzał (bądź nie) wójtów i sołtysów i to przed nim składali oni przysięgę służbową. Zebranie gminne wybierało dwóch kandydatów na wójta. Pierwszego na liście zazwyczaj starosta mianował wójtem, drugiego podwójcem. Kandydaci musieli mieć dobre opinie z posterunku policji. W przypadku odrzucenia przez starostę jednego z kandydatów na wójtów, przeprowadzano ponowne wybory. Dawało to wielkie możliwości wpływu starosty na obsadę stanowiska wójta.

Wójt reprezentował gminę na zewnątrz. Zawierał umowy w jej imieniu. Dokumenty finansowe musiały mieć podpis jego i dwóch radnych. Wójt wypełniał zadania narzucone przez władze zwierzchnie. Wójtowie nie pracowali codziennie. Bywali w urzędzie gminy

³⁰ Leszek Zugaj, *Gminy wiejskie II RP*, Lublin 2018, s. 38.

³¹ Tamże, s. 39.

w miarę potrzeby. Z kasy gminnej otrzymywali wynagrodzenie, lecz było ono bardzo niskie – na poziomie najniższych wynagrodzeń pracowników gminnych. Wójtowie posiadali najczęściej gospodarstwa rolne i to one były podstawą dochodów. Często w aktach można znaleźć zażalenia wójtów na niskie wynagrodzenie za pracę na rzecz gminy. Była to zatem praca społeczna. Praca w ówczesnym samorządzie była bardzo trudna. Jeden z wójtów wspominał: *Praca w samorządzie wymaga stalowych nerwów, gdyż nie każdemu można dogodzić*³². W okresie II RP zmieniała się mentalność ludności, samorządowców i władz zwierzchnich. Zauważano, że w odrodzonej Polsce więcej spraw załatwiano „na trzeźwo” w przeciwieństwie do dawnych czasów, kiedy politykę uprawiano głównie w karczmie lub *co najmniej przy pomocy wódki*³³.

W latach 30. XX wieku na podstawie ponad 400 wspomnień pamiętnikarskich samorządowców opracowano w naukowy sposób pewne wyobrażenia o wójtach tamtych czasów. Według podsumowań kandydat idealny powinien pochodzić z zamożniejszych gospodarzy albo przynajmniej być starszym, poważniejszym, postawnym, *gdyż inaczej nie miałby posłuchu*. Myślano w ten sposób: *Każdy, kto jest bogaty, każdy kto jest „panem” czy wygląda przynajmniej na „pana”, jest uważany za mądrego. Człowiek biedny – jest z reguły głupi. I dlatego przy wszelkich wyborach na sołtysa, wójta czy radnego zwraca się na to uwagę, wybierając zawsze bogatych jako jednocześnie mądrych. Niekiedy jednak spotyka się zdanie, że wójt biedny jest lepszy, bo nie „trzyma z panami”. Dawniej mógł nie umieć pisać albo wystarczyło liche pisanie, a niekiedy nawet tylko podpisanie się. Gdy do wyboru jest dwu kandydatów, na przykład chłop i właściciel ziemski, wyborcy wolą równego sobie stanowiskiem i rozumem jako łatwiejszego do zrozumienia i opanowania*³⁴.

W powszechnej opinii przytaczanej w pamiętnikach wójt nie powinien zbyt długo urzędować, bo *będzie z panami trzymał*. W latach 30. XX wieku pojawiła się także opinia, wobec mniejszych wynagrodzeń wójtów, że pełnienie takiego urzędu prowadziło do zadłużania się i zaniedbywania własnego gospodarstwa³⁵.

Powyższe opinie potwierdzają źródła archiwalne i opracowania naukowe. Wójtem najczęściej był miejscowy gospodarz (rolnik) znany w terenie od lat. Ważne było, aby posiadał pewien majątek, by w przypadku defraudacji mógł zwrócić należność ze swojego

³² Tamże, s. 56.

³³ Tamże, s. 57.

³⁴ Tamże, s. 65.

³⁵ Tamże.

gospodarstwa³⁶. Co ciekawe, na to stanowisko preferowano ludzi wysokiego wzrostu. Tłumaczono to w ten sposób: *wieś chciała mieć wójta postawnego, gdy bywały scysji w powiecie*³⁷. Musiał to być człowiek stąd, „nasz”, wykształcenie nie było konieczne, ważne były inne przymioty, dzięki którym budził szacunek wśród mieszkańców. Powinien być powszechnie znany jako dobry gospodarz, zarządca, jednocześnie człowiek przebiegły, dbający o mieszkańców, skuteczny. Taki, który potrafił skutecznie uzyskać przychylność władz zwierzchnich, nie zapominając o interesie gminy. Musiał uosabiać cechy, dzięki którym chłopci przetrwali różne ciężkie czasy: gospodarność, przebiegłość, nieuleganie władzy zwierzchniej, czasem chytrość. Wójtowie pełnili funkcje reprezentacyjne, zarządzali aparatem gminnym – urzędnikami, ważne, żeby potrafili *trzymać krótko* sekretarza gminy, który dzięki swojej wiedzy mógł wybić się na pierwszoplanową postać w lokalnej społeczności. Wójtowie patronowali całej gminie, ale też rozstrzygali spory sąsiedzkie, wójta zapraszano na ważniejsze uroczystości w gminie. Drobnie niedoskonałości charakteru, nawet niewielkie defraudacje, mogły być mu wybaczone, świadczyły nawet na jego korzyść – jako człowieka sprytnego. To musiał być „nasz człowiek”³⁸.



Współcześnie wykonana wersja odznaki wójta wykonana z matrycy z czasów przedwojennych (oryginalna). Na dole grawerowano nazwę gminy. Odznakę noszono na szyi na ozdobnym łańcuszku. Wójtowie używali odznaki podczas wykonywania czynności urzędowych.

³⁶ Tamże.

³⁷ Tamże.

³⁸ Dobrym przykładem jest tu wójt fikcyjnej gminy Wilkowyje ze znanego serialu „Ranczo” – przebiegły i skuteczny, niestroniący od alkoholu, jak trzeba, potrafiący przyłożyć siekierą.

Wójt miał do pomocy aparat urzędniczy – urząd gminy, który składał się z kilku urzędników: sekretarza (zwanego też pisarzem gminnym), jego pomocników (było ich zazwyczaj dwóch) oraz woźnego.

Pisarza gminnego zatrudniano w porozumieniu ze starostwem. To właśnie on ponosił prawie cały ciężar pracy biurowej w gminie. Przez jego ręce przechodził praktycznie każdy dokument. Sekretarz musiał mieć odpowiednie wykształcenie – najczęściej średnie. Wysyłano ich na rozmaite kursy doszkalające. Za swoją pracę otrzymywał największe uposażenie. Najczęściej było ono trzykrotnie większe od zarobków wójta.

Sekretarz gminy często mieszkał w urzędzie gminy na koszt gminy. Miał czasem kawałek gruntu gminnego na swoje potrzeby. W czasach II RP często przenoszono pisarzy z gminy do drugiej. Preferowano osoby z zewnątrz nieposiadające rodziny na terenie gminy. Wójtowie i pisarze gminni stanowili elitę gminną. To najczęściej oni zakładali ochotnicze straże pożarne, spółdzielnie mleczarskie.

Stanowisko pisarza gminnego było bardzo często określane jako pierwsze w gminie – *Gminą rządzi pisarz*. Jeden z radnych wspominał: *Zadawałem sobie pytanie, kto kieruje tą gminą, kto rozwiązuje te zawile kwestie z dziedziny życia samorządowego, teraz odpowiem, ale po cichu (boć wstyd jest dla nas radnych, żeśmy bezradni i ktoś musi za nas radzić), że sekretarz gminy. On jest panem sytuacji, jego jeden mózg musi kierować całą gminą*³⁹. Pojawia się w prasie samorządowej nawet słowo „kanclerz gminy”⁴⁰.

Urząd gminy był czynny od poniedziałku do soboty. Tylko wójt i sekretarz posiadali klucze do kasy gminnej. Należy podkreślić, że na polskiej wsi brakowało solidnych, murowanych budynków na siedziby władz lokalnych. Dodatkowo wiele z nich spłonęło w trakcie Wielkiej Wojny. W efekcie urzędy gmin w pierwszych latach po zakończeniu działań wojennych prezentowały raczej żałosny wygląd.

Pomocnicy sekretarza to najczęściej miejscowi młodzi mężczyźni po ukończeniu gimnazjum. Czasem mieszkali w urzędzie gminy. Wyróżniający się pomocnicy zostawali pisarzami gminnymi. Funkcje pomocnicze i porządkowe spełniał woźny gminny. To on pilnował więźniów w areszcie gminnym, rozpałał w piecach, roznosił dokumenty i chodził do siedziby starostwa z korespondencją.

Poszczególne wsie tworzyły tak zwane gromady wiejskie, czyli wspólnoty samorządowe mieszkańców jednej wsi. Nie wchodziły w jej skład obszary dworskie

³⁹ Leszek Zugaj, *Gminy wiejskie II RP*, Lublin 2018, s. 65.

⁴⁰ Tamże, s. 92.

(folwarki). Były to zatem instytucje stanowe.

Organem gromady były zebrania wiejskie oraz sołtys. Zebrania wiejskie decydowały samodzielnie w sprawach wspólnot gruntowych, ustalały podatki, podejmowały decyzje w sprawach remontów dróg, zajmowały się działalnością opiekuńczą. Zebranie wiejskie wybierało sołtysa na 3-letnią kadencję. Równocześnie wybierano podsołtysa – zastępcę sołtysa. Wybory sołtysa zarządzał starosta powiatowy i to starosta odbierał przysięgę od nowo powołanego sołtysa.

Przed zatwierdzeniem wójta czy sołtysa starosta zawsze wysyłał pismo do Policji Państwowej, by sprawdzić czy „prowadzi się on moralnie” i czy nie ma żadnych zastrzeżeń wobec kandydata. Ówczesne prawo pochodziło z czasów carskich i było dosyć restrykcyjne. Sołtys reprezentował wieś, zbierał wszelkie podatki gminne, przekazywał ogłoszenia gminne i powiatowe, czasem pracował w charakterze listonosza. Raz w tygodniu w urzędzie gminy miała miejsce odprawa sołtysów, na której omawiano ważne sprawy gminy, przekazywano zarządzenia władz zwierzchnich. Sołtys posiadał specjalną odznakę. Podobną odznakę miał też wójt, często w formie ozdobnego łańcucha.

Sołtys organizował warty nocne. Każdy gospodarz co pewien czas miał obowiązek pełnić nocne warty w celu ochrony przed złodziejami i pożarami. Sołtys kontrolował wykonanie szarwarków, czyli nieodpłatnych prac na rzecz gminy, które świadczyli wszyscy gospodarze w zależności od areалу gruntów. Przeliczano je na dniówki piesze i konne. Z pomocą szarwarków remontowano i budowano drogi. Sołtys wyznaczał kolejność stójki konnej – obowiązek każdego gospodarza do przewożenia furmanką urzędników gminnych, policjantów i nauczycieli podczas pełnienia obowiązków służbowych. Wiązało się to z brakiem innych środków lokomocji (rower był rzadkością).

GMINA NARAMICE.

Gmina zajmuje 8.600 ha. obszaru, ludności 9.900, administracyjnie podzielona na 35 sołectw.

Gleba większej własności ziemskiej, stanowiącej obszarem 25%, jest dobra, żytnio-pszena, natomiast mniejszej własności średnia, żytnio-kartoflana.

Przy pomocy dwóch spółek wodnych zmeljorowane zostały 4 miejscowości, rozpoczęto starania nad komasacją w dwóch miejscowościach, z których w jednej nie doszło do skutku, zaś w drugiej obecnie sprawa ta dobiega do zatwierdzenia komasacji przez władze ziemskie.

Dróg bitych dotąd nie budowała gmina, tylko obsadziła w 1928 roku 7 klm. dróg drzewami owocowymi w 75% i dzikimi w 25%.

Na terenie gminy są 4 straże pożarne, z których 2 są dobrze wyposażone, w tym jedna ma swą orkiestrę dętą, a pozostałe 2 są średnio wyposażone. Wszystkie mają własne remizy. Istnieją dwa kółka rolnicze słabo czynne, ze względu na fatalnie sprzyjający stan gospodarczy. Następnie czynnych jest: 6 oddz. strzeleckich męskich, z których 2 są b. dobrze zorganizowane, członkowie których w czasie zawodów P. W. otrzymują nagrody, 1 stow. młodz. polskiej męsk., 2 stow. młodz. chrześc. żeńskiej i 1 koło gospodyń wiejsk.

W gminie istnieje 12 szkół powszechnych, z których 6 mieści się we własnych budynkach, zaś pozostałe 6 w wynajętych. W latach 1927 — 1930 wybudowano kosztem gminy 1 murowaną 5-o klas. szkołę powszechną.

Ogólny budżet gminy na r. 1931-32 zamyka się cyfrą 34.609 zł., w tem na szkolnictwo 12.419 zł. 24 gr. i na opiekę społeczną 3.050 zł.

W skład Rady Gminnej wchodzi Pp.: Kowalski Jakób, Mrugała Stanisław, Świerczyński Piotr, Urbanek Ludwik, Gurbiel Franciszek, Skrzypecki Kacper, Ciężkowski Idzi, Juszczak Józef, Maniak Marcin, Owczarek Paweł, Lesiewicz Stanisław i Stępień Antoni.

Wójtem gminy od kwietnia 1930 r. powtórnie jest p. Paweł Korzeniowski.

Sekretarzem gminy od 15 grudnia jest p. Stanisław Adamek.

BIALA.

Wieś, gmina Naramice, pow. Wieluń, sąd pok. Wieluń, okr. Kalisz, 436 mieszk. (20 km) Podzamcze Wieluń, 1 kat.

Właściciele ziemscy (propriétaires fonciers): Sztajer D. (143) — Zarzycki Włodz. (180).

Kolonjalne artykuły (épiciers): Jabczyński J. — Kątny J. — Kocińska A. — Nowak M. — xOkręgowy Związek Spółdz. — Pik B. — Wykrota W.

Młyny (moulins): Skotnicki B.

Rzeźnicy (bouchers): Ligocki F.

NARAMICE.

Wieś i gmina V-ge et commune (z przyn. Młynsko), pow. Wieluń, sąd pok. Wieluń, okr. Kalisz, 754 mieszk. (20 km) Podzamcze Wieluń, 1 kat.

Właściciele ziemscy (propriétaires fonciers): Ciemnińska Marja (Świątkowice 603) — Daszkiewicz Rajm. (Kopydlów 208) — Łubieńska Aleks. (269) — Łubieński Kaz. (277) — Werner Kas. (Brzoza 145).

Bydło — handel (marchands de bestiaux): Berkowicz R.

Cieśle (charpentiers): Świerzyński.

Kolonjalne art. (épiciers): Erlich R. — Grzesiak St. — Maciejewski A. — Pluskota L. — Szczepaniak F.

Sieński A. — Siwik J.

Kooperacy (coopérat.): x„Pług”, Stow. Społ. — x„Pomoc”, Stow. Społ. (M.).

Kowale (forgerons): Nycka M.

Krawcy (tailleurs): Kubski J.

Rolnicze art. (produits agricoles): x„Rolnik”.

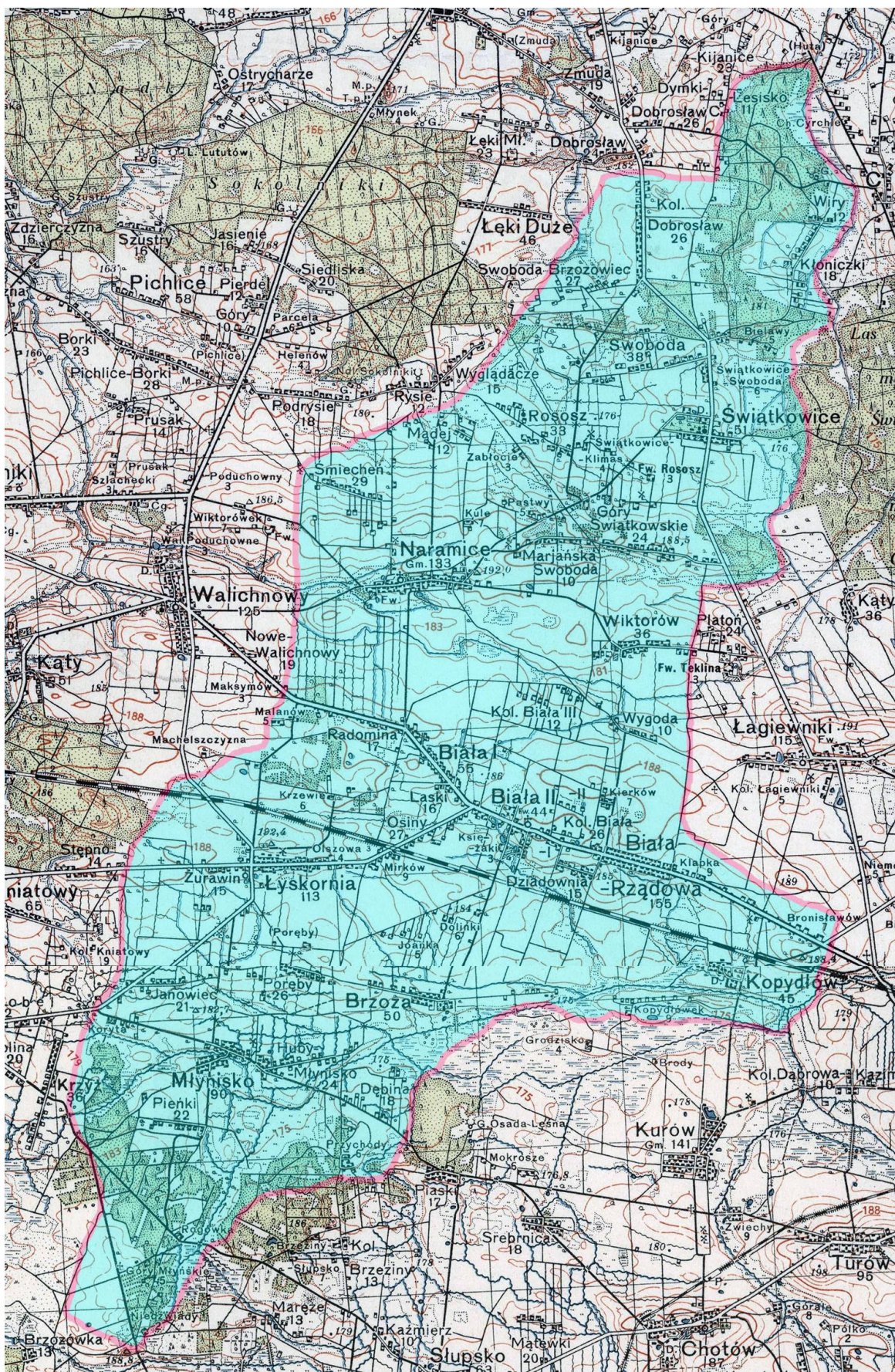
Rzeźnicy (bouchers): Siwik J.

Stolarze (menuisiers): Świerczyński L.

Wiatrak (moulin à vent): Lebek J. — Maciejewski A. — Łyska S. (Żurawin).

Księga Adresowa Polski wraz z Wolnym Miastem Gdańskiem Dla Handlu, Przemysłu,

Rzemiosła i Rolnictwa 1929, Warszawa 1930.



Gmina Naramice w latach 30. XX wieku – opracowanie własne

Miasta Gminy wiejskie Villes Communes rurales	Po- wierz- chnia ogól- na Super- ficie géné- rale	Powierzchnia użytków rolnych Superficie des terres en utilisation agricole		Liczba bu- dynków mieszkalnych Nombre de bâtiments d'habitation		Liczba ludności obecnej Nombre de la population présente	
		ogó- łem total	w tem grun- tów ornych dont terres ara- bles	30.IX 1921	9.XII 1931	30 IX 1921	9.XII 1931
	km ²						
Mokrsko . . .	67,5	56,4	45,3	928	1 017	6 498	7 518
Naramice . . .	95,3	73,7	64,4	1 192	1 318	7 795	8 950
Praszka. . . .	95,3	58,0	47,3	1 151	1 245	8 552	9 542
Radoszewice .	136,1	69,3	57,2	1 415	1 614	9 258	11 217
Rudniki . . .	100,8	79,1	63,5	1 467	1 737	10 239	13 022
Siemkowice . .	84,5	47,7	37,0	746	898	4 903	5 986
Skomlin	65,3	72%	52%	959	1 104	6 226	7 189
Skrzynki	78,1	29,1	17,6	700	792	4 820	5 292
Skrzynno . . .	89,7	61,2	43,9	998	1 231	6 837	8 299
Sokolniki . . .	74,0	70%	61%	767	921	5 275	6 284
Starzenice . .	108,1	74,0	53,3	1 087	1 228	7 616	9 051
Wydrzyn . . .	73,7	54,9	40,8	724	906	5 395	6 587

Wyniki spisu powszechnego z 1931 roku⁴¹

SIEDZIBA SZKOŁY			CHARAKTER			ORGANIZACJA				LOKAL		NAUCZYCIELE, UCZNIOWIE	
			ze względu na:			Sto-	Kom-	Eta-	Go-	m ² pow. użyt.	Sal		
Nr.	MIASTO—Ulica i Nr. domu	RO-	tytuł	pleć	język	pień	ple-	tów	dzin	w budynkach	lek-	Naucz-li	
porz.	GMINA—Miejscowość	DZAJ	włas-ucz-	ności-niów	nia(-ny)	niz.	uczni.	czyc.	tyg.	włas-nych	cyj-nych	(w temucz.)	Ucz-niów
97.	NARAMICE: Biała	powsz.	Pb. k.	p.(n.)	5-kl.	8.	5.	142	78.	109.	4.	5(3)	289
98.	„ „ „ Brzoza	powsz.	Pb. k.	p.	1-kl.	2.	1.	30	36.	-	1.	1(1)	62
99.	„ „ „ Kopydłów	powsz.	Pb. k.	p.	1-kl.	2.	1.	30	-	24.	1.	1(1)	65
100.	„ „ „ Łyskornia	powsz.	Pb. k.	p.	3-kl.	5.	3.	96	69.	41.	3.	4(3)	200
101.	„ „ „ Młynisko	powsz.	Pb. k.	p.	2-kl.	4.	2.	60	29.	23.	2.	2(2)	153
102.	„ „ „ Naramice	powsz.	Pb. k.	p.	4-kl.	6.	4.	122	-	190.	4.	5(3)	216
103.	„ „ „ Swoboda	powsz.	Pb. x.	p.	3-kl.	5.	3.	87	145.	-	3.	3(2)	187
104.	„ „ „ Wiktorów	powsz.	Pb. k.	p.	1-kl.	2.	1.	30	-	35.	1.	1(1)	57
105.	„ „ „ Zabłocie	powsz.	Pb. k.	p.	1-kl.	2.	1.	30	-	28.	1.	1(1)	86

Szkoły Rzeczypospolitej Polskiej, w roku szkolnym 1930/1931, Warszawa 1933, s. 112.

⁴¹ Skorowidz gmin Rzeczypospolitej Polskiej, Warszawa 1933, s. 23.

W 1933 roku dokonano wielu zmian w funkcjonowaniu gmin wiejskich w Polsce. Według nowej ustawy gminnej⁴² z 23 marca 1933 roku zniesiono zebranie gminne, czyli zgromadzenie ogółu gospodarzy z terenu gminy. Uprawnienia zniesionego organu przekazano częściowo radzie gminnej. Mimo to według nowych przepisów rada gminy miała mniejsze uprawnienia. Wyboru radnych dokonywało kolegium złożone z delegatów rad gromadzkich, sołtysów i podsołtysów wszystkich gromad. Istniał cenzus wieku przy prawie wyborczym czynnym 25 lat (wcześniej 21) i w prawie wyborczym biernym, wynoszący 30 lat (wcześniej 25). W gminach do 5000 mieszkańców radnych było 12. Kadencja radnych wynosiła 5 lat. Warto wspomnieć, że w czasach II RP mandat radnego nie wiązał się z żadnym wynagrodzeniem. Namiastką zniesionego zebrania gminnego było zebranie gromadzkie. Wprowadzono bowiem nowy formalny podział gmin na gromady wiejskie, które obejmowały jedną lub kilka wsi. Podział na gromady był ogłaszany w Dzienniku Urzędowym Województwa. Zebranie gromadzkie zbierało się pod przewodnictwem sołtysa lub jego zastępcy (podsołtysa). Zebranie gromadzkie podejmowało uchwały dotyczące danej gromady, wybierał sołtysa i jego zastępcę na 3-letnie kadencje. Wybrani musieli mieć ukończone 30 lat. Zebranie gromadzkie wybierało radnych gromadzkich w liczbie od 12 do 30. Organem wykonawczym gromady był sołtys oraz jego zastępca. Gromada wiejska miała od tej pory własny budżet. Wybory zatwierdzał starosta powiatowy. Każdy mieszkaniec wsi w przypadku zgłoszenia go na sołtysa lub podsołtysa miał obowiązek sprawowania obowiązków do końca kadencji. Składali oni przysięgę służbową na ręce starosty. Do sołtysa należało kierowanie sprawami gromady, zarządzanie majątkiem, reprezentowanie gromady na zewnątrz. Przewodniczył zebraniom. Do sołtysa należały też sprawy bezpieczeństwa, porządku publicznego, przestrzegania przepisów, doręczania pism sądowych, wykonywania obowiązków związanych z poborem wojskowym.

W nowym ustroju gminnym utworzono nieznany wcześniej organ – zarząd gminy. Przejął on część uprawnień dawnej rady gminy. Zarząd gminy funkcjonował na czele z wójtem i podwójcem. W skład zarządu wchodziło też dwóch lub trzech ławników. To właśnie zarząd gminy na co dzień sprawował władzę w gminie. Zarząd gminy przygotowywał projekt budżetu, regulaminy, instrukcje urzędu, decydował o wydatkach. Kadencja członków zarządu wynosiła 5 lat. Wójta oraz członków zarządu wybierała Rada Gminy w głosowaniu tajnym.

Na czele urzędu gminy stał sekretarz. Jako jedyny musiał mieć on odpowiednie kwalifikacje. Mianował go i zwalniał starosta powiatowy. Sekretarz protokołował posiedzenia

⁴²Dziennik Ustaw nr 35, z dnia 13 maja 1933 roku, poz. 294.

radę gminy i miał głos doradczy na radzie. Sekretarz był kierownikiem urzędu gminy.

Wójt był zwierzchnikiem całej gminy i aparatu urzędniczego. Miał prawo reprezentowania gminy i podpisywania umów w jej imieniu. Dokumenty, w których były zobowiązania finansowe gminy, należało opatrzyć podpisem jeszcze jednego członka zarządu gminy. Wójt był reprezentantem administracji rządowej w terenie, wykonywał także zadania zlecone przez rząd.

Wójt, jako organ rządowy, działał jednoosobowo i pod osobistą odpowiedzialnością. Nadzór nad jego działalnością sprawował starosta. Starosta miał prawo zwolnić wójta lub rozwiązać radę gminy w przypadkach łamania prawa.

Zgodnie z powyższymi nowymi rozwiązaniami prawnymi należało podzielić gminę na gromady wiejskie (odpowiednik sołectw).

KURJER WARSZAWSKI. — Dnia 6 września 1932 r.

Wojna o komasację. Do wsi Naramice t. gm. pow. wieluńskiego przybył geometra w celu dokonania komasacji chłopskich gruntów. Włościanie wyszli na pola z żonami i dziećmi i energicznie protestując nie pozwalali przeprowadzić komasacji. Wezwana policja z trudem rozproszyła stawiający czynny opór tłum chłopów, podczas czego raniony został wieśniak Franciszek Pyskowski.

Łódzki



Dziennik Wojewódzki

Nr 28

T R E Ś Ć :

DZIAŁ URZĘDOWY:

str.

Poz. 385. Obwieszczenie Wojewody łódzkiego z dnia 31 października 1935 r.

L. SA. II. 15/40/35 — o obecnym podziale gmin wiejskich województwa łódzkiego na gromady.

I. Powiat Brzeziński	464
II. Powiat Kaliski	469
III. Powiat Kolski	475
IV. Powiat Koniński	481
V. Powiat Łaski	492
VI. Powiat Łęczycki	499
VII. Powiat Łódzki	506
VIII. Powiat Piotrkowski	511
IX. Powiat Radomszczański	519
X. Powiat Sieradzki	527
XI. Powiat Turecki	537
XII. Powiat Wieluński	544

Nagłówek rozporządzenia o podziale gmin na gromady (sołectwa)

15. Gmina Naramice.

1. Biała część I	wieś Biała część I kol. Radomina	N a r a m i c e
2. Biała część II	wieś Biała część II os. Biała cz. I. kol. Biała B. kol. Biała II.	
3. Biała Rządowa	wieś Biała Rządowa	
4. Biała Parcela	kol. Biała Parcela I. kol. Biała Parcela II. folw. Biała Folwark	

Urząd pocztowy właściwy dla siedziby sołtysa	Nazwa gromady	Jednostki wchodzące w skład gromady	Urząd pocztowy właściwy dla siedziby sołtysa
Praszka	5. Brzoza	wieś Brzoza kol. Brzoza kol. Bocian kol. Jochanka os. Jochanka Nr. 5	Naramice
"			e
"			
"			
Mokrsko	6. Dobrosław	kol. Dobrosław	
Wieluń		kol. Dobrosław Ugody	c
Wieluń	7. Janowiec	kol. Janowiec kol. Poręby	i
	8. Kłoniczki	kol. Kłoniczki i kol. Wiry	
Mokrsko	9. Kopiec	kol. Kopiec kol. Łaski kol. Osiny	m
o	10. Kopydłów	wieś Kopydłów wieś Kopydłówek folw. Kopydłów folw. Kopydłówek wieś Kopydłów Raczyn kol. Bronisławów i os. Kopydłów	a
k			r
s	11. Łyskornia	wieś Łyskornia wieś Łyskornia poduchowne kol. Janowiec kol. Łyskornia kol. Łyskornia B. os. Łyskornia D. kol. Żurawin kol. Mirków kol. Olszowa	a
r			N

Podział gminy na gromady (sołectwa) Łódzk Dziennik Urzędowy, 1935 nr 28 poz.

385.

M o k	12. Młynisko	wieś Młynisko wieś Korvta wieś Pińki kol. Góry Młyńskie kol. Parćice kol. Młynisko Las	e
	13. Młynisko część I	kol. Młynisko część I wieś Przychody kol. Dębina kol. Głęb	c
	14. Naramice	wieś Naramice wieś Naramice poduchowne wieś Marjańska Swoboda os. Domańszczyzna folw. Naramice os. Naramice Poczta i os. Naramice Ogród	i m
	15. Rososz	wieś Rososz kol. Świątkowice-Klimas	a
	16. Swoboda	wieś Swoboda kol. Brzozowiec kol. Świątkowice-Swoboda	r
	17. Śmiecheń	os. Bania wieś Madej kol. Śmiecheń I kol. Śmiecheń „A”	a
N a r a m i c e	18. Świątkowice	wieś Bielawy folw. Dobrosław A wieś Świątkowice folw. Świątkowice „AB”	N

Nazwa gromady	Jednostki wchodzące w skład gromady	Urząd pocztowy właściwy dla siedziby sołtysa
19. Wiktorów	wieś Wiktorów kol. Wiktorów wieś Wygoda	Naramice
20. Zabłocie	wieś Zabłocie kol. Zabłocie kol. Góry Świątkowskie	Naramice

Podział gminy na gromady (sołectwa) Łódzk Dziennik Urzędowy, 1935 nr 28 poz.

385.

Rozwój samorządu gminnego przerwał wybuch II wojny światowej.

GMINA NARAMICE W LATACH 1945-1954

W styczniu 1945 roku na teren gminy wkroczyły wojska Armii Czerwonej. Rozpoczęło się żmudne odbudowywanie infrastruktury gminnej po zniszczeniach wojennych. Na nowo odrodził się samorząd gminny.

Początkowo opierano się na przedwojennych rozwiązaniach ustrojowych, tylko z niewielkimi zmianami. Jeszcze 21 sierpnia 1944 roku dekret PKWN-u przywrócił przedwojenne podziały na województwa, gminy i gromady⁴³.

Odrodziło się województwo łódzkie z gminą Naramice.

Jeszcze w 1944 roku władze PKWN-u wprowadziły nowe rozwiązania ustrojowe odnośnie do gmin. Ustanowiono, wzorem ZSRR, rady narodowe. W dniu 11 września 1944 roku wydano dekret o organizacji i zakresie działań rad narodowych⁴⁴.

Rady narodowe stanowiły *uspołecznioną formę sprawowania administracji*⁴⁵. Zostały włączone w skład systemu samorządowego. Ostateczny kształt organizacji samorządu lokalnego został określony na mocy dekretu z 23 listopada 1944 roku⁴⁶. W gminach wiejskich rady narodowe przejęły funkcje dotychczasowych rad gminnych. Formalnie nadal funkcjonował samorząd gminny, w praktyce było inaczej. Organem rad narodowych były prezydia rad narodowych złożone z przewodniczącego, zastępcy i kilku członków. To właśnie prezydia rad narodowych z czasem zaczęły przejmować funkcje wykonawcze zarządów gmin i wójtów⁴⁷.

Gminne rady narodowe składały się z nie mniej niż 16 i nie więcej niż 36 radnych, *reprezentujących w miarę możliwości ludność poszczególnych wsi*. W skład gminnej rady narodowej wchodziła odtąd członkowie rady gminnej powołani przed uchwaleniem dekretu o radach narodowych, przedstawiciele organizacji politycznych, zrzeszeń społecznych, organizacji młodzieżowych, przedstawiciele wojska, nauki i pracy społecznej⁴⁸.

W praktyce członkowie rad byli delegatami partii politycznych i organizacji społecznych kontrolowanych przez nowe władze. Początkowo zasiadały w nich także osoby z przedwojennego samorządu, autorytety miejscowe, nawet księża. Tych ludzi wyrzucano przy częstych „reorganizacjach” rad zarządzanych przez rady wyższego szczebla. Wola

⁴³ Dz.U. 1944 nr 2 poz. 8.

⁴⁴ Dz.U. 1944, nr 5, poz. 22.

⁴⁵ Tamże.

⁴⁶ Dz.U. 1944, nr 14, poz. 74.

⁴⁷ Tamże.

⁴⁸ Tamże.

ludności poszczególnych wsi nie miała najmniejszego znaczenia. Niewygodnych radnych usuwano, a w ich miejsce powoływano nowych na mocy uchwały gminnej rady. Preferowano ludzi związanych z PPR (potem PZPR) i o niskim statusie majątkowym. Największa akcja „wymiany” radnych miała miejsce w 1948 roku.

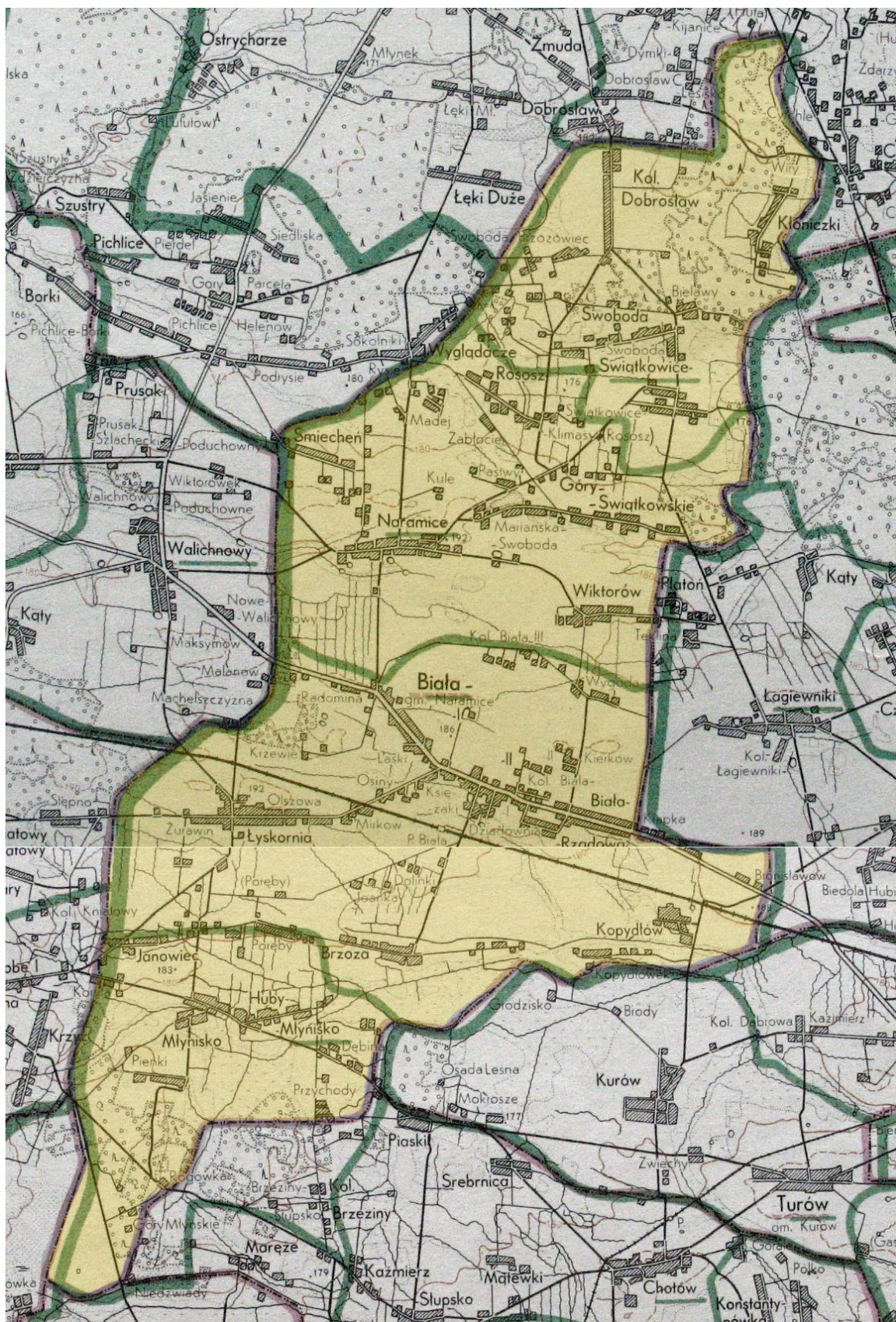
Organem pomocniczym zarządu gminy pozostawał sekretarz gminy, który jako jedyny musiał mieć odpowiednie kwalifikacje. Kierował on pracami urzędników gminnych. W urzędzie gminy zatrudniano kilku pracowników. W standardowym biurze zarządu gminy pracowali: sekretarz gminy, referent finansowo-podatkowy, referent wojskowy, referent gospodarczo-społeczny, drogomistrz, kancelista lub praktykant.

Jednostkami pomocniczymi gminy były gromady (główna wieś, mniejsze wsie, przysiółki), odpowiedniki współczesnych sołectw, na czele z sołtysem wybieranym przez społeczność gromadzką. Przed wojną funkcjonował także samorząd gromadzki wyrażający się w postaci zebrań gromadzkich. Po 1945 roku rola zebrania gromadzkiego została ograniczona, sołtys zaś stał się wykonawcą zarządzeń władz gminnych.

Miasta Gminy wiejskie	Ludność					
	ogó- łem	męż- czy- źni	ko- biety	w wieku lat		
				poni- żej 18	18-59 i wię- cej	60 i wię- cej

Pow. Wieluń — <i>County Wieluń</i>						
Miasta						
Praszka	3013	1377	1636	1016	1702	295
Wieluń	10357	4762	5595	3588	5964	805
Wieruszów	3102	1443	1659	1050	1743	309
Gminy wiejskie						
Bolesławiec	1167	543	624	370	651	146
Chotynin	4579	2164	2415	1507	2547	525
Czastary	4717	2224	2493	1631	2578	508
Działoszyń	8380	4058	4322	3367	4380	633
Dziętrzkowice	5582	2598	2984	1776	3180	626
Galewice	7752	3551	4201	2660	4321	771
Kamionka	6997	3449	3548	2790	3626	581
Kielczygłów	4820	2381	2439	1813	2568	439
Konopnica	5223	2462	2761	2097	2651	475
Kurów	3816	1852	1964	1443	2086	287
Kuźnica Grabowska	6673	3138	3535	2549	3529	595
Lututów	7592	3631	3961	2652	4171	769
Mierzyce	8296	4035	4261	3439	4243	614
Mokrsko	6203	2956	3247	2207	3448	548
Naramice	7781	3739	4042	2796	4169	816
Praszka	7747	3709	4038	2832	4182	733
Radoszewice	9673	4655	5018	3772	4973	928

Powszechny sumaryczny spis ludności z dnia 14 lutego 1946 roku, Warszawa 1947.



Mapa gminy z 1953 roku – opracowanie własne autora

W 1950 roku skończono z fikcją samorządu gminnego. Na mocy ustawy z 20 marca 1950 roku o terenowych organach jednolitej władzy państwowej⁴⁹ zniesiono wszelki samorząd terytorialny. Jego cały majątek przejęło państwo. Rozwiązano organy wykonawcze gminy (wójt i zarząd gminy) i rady gromadzkie. Wszystkie kompetencje przejęły gminne rady narodowe. Członków rad delegowały partie polityczne i organizacje społeczne. Gminne rady narodowe zbierały się na sesjach raz w miesiącu, omawiając najważniejsze sprawy gminne. Głównymi tematami były kwestie podatkowe, spółdzielczości, pomocy sąsiedzkiej, akcji żniwnej itp. GRN wyłaniała ze swego grona stałe komisje problemowe.

Gminna rada narodowa wybierała także ze swego grona prezydium GRN, składające się z następujących osób: przewodniczący, zastępca, sekretarz prezydium i członek prezydium. Był to jednocześnie organ uchwałodawczy i wykonawczy. Prezydium zbierało się na sesjach dwa razy w miesiącu.

Etatowymi pracownikami gminy stali się przewodniczący i sekretarz prezydium. Te osoby kierowały działalnością urzędu gminy, zwanego odtąd „prezydium gminy”, a także kierowały bieżącą działalnością gminy. Prezydium gminy (urząd gminy) podzielono na referaty: ogólno-administracyjny, finansowy, spraw socjalnych i kulturalnych, wojskowy oraz spraw rolnych.

Na czele poszczególnych gromad, tak jak poprzednio, stał sołtys. Formalnie wybierany przez ludność wsi, w praktyce powoływany przez władze gminne. Jego praca była niewdzięczna i sprowadzała się do egzekwowania narzuconych ówczesnie obowiązkowych dostaw płodów rolnych i wysokich podatków.

W latach 1953-1954 rozpoczęto przygotowania do nowego podziału administracyjnego kraju. Gminy funkcjonujące od dziesiętek lat, także w trakcie dwóch wojen światowych, zostały przeznaczone do likwidacji. Miały je zastąpić bardziej „socjalistyczne” jednostki podziału administracyjnego kraju.

W 1953 roku zmieniono nazwę gminy z Naramice na Biała⁵⁰.

⁴⁹ Dz.U. 1950, nr 14, poz. 130.

⁵⁰ Dz. U. 1953, nr 42 poz. 199.

GROMADZKIE RADY NARODOWE

W 1954 roku rozpoczęto tworzenie nowych, mniejszych jednostek administracyjnych, które miały współgrać z planowaną kolektywizacją polskiej wsi. Zwano je gromadami – w nawiązaniu do polskiej tradycji administracyjnej. Jedna gromada miała odpowiadać granicom przyszłemu spółdzielczemu, kolektywnemu gospodarstwu rolnemu.

Oficjalnym celem reformy miało być *włączenie coraz szerszych rzesz pracujących chłopów do udziału w rządzeniu Państwem, rozwijanie ich twórczej inicjatywy i aktywności dla pomnażania dobrobytu i kultury wsi*⁵¹.

Zlikwidowano już samorząd gminny, teraz likwidacji miały ulec także gminy.

25 września 1954 roku weszła w życie ustawa o reformie podziału administracyjnego⁵². W miejsce dotychczasowych gmin powstały nowe gromady położone na terenie jednej lub sąsiadujących ze sobą dawnych gmin. Nowe granice były w dużej mierze zupełnie sztuczne, protesty ludności nie były brane pod uwagę.

Teoretycznie nowe gromady miały mieć powiązania komunikacyjne, wspólne *urządzenia gospodarcze, kulturalne lub zdrowotne* (art. 2). Liczba mieszkańców miała się wahać od tysiąca do trzech tysięcy, powierzchnia od 15 do 50 kilometrów kwadratowych. Na czele całości stała gromadzka rada narodowa z prezydium (przewodniczący, zastępca, sekretarz prezydium i dwóch, trzech członków)⁵³.

Początkowo gromadzkie rady narodowe (GRN) miały bardzo wąskie kompetencje. Według ustawy gromadzkie rady: *kierują w swoim zakresie na terenie gromady działalnością gospodarczą, społeczną i kulturalną* (art. 10)⁵⁴. W praktyce zostały sprowadzone głównie do realizacji zarządzeń władz powiatowych. Prezydium powiatowej rady narodowej sprawowało szczegółową kontrolę nad działalnością władz gromadzkich.

Gromada uchwałała budżet (z którego połowa była przeznaczana na kilkusobową administrację), zarządzała mieniem gromadzkim, prowadziła sprawy meldunkowe i rejestrację rowerów. Budżety gromadzkie powiązane były z budżetem powiatowym. Bez wsparcia władz powiatowych nie mogły być prowadzone żadne inwestycje, gdyż przekraczało to możliwości finansowe niewielkiej gromady. W tych czasach w małym zakresie remontowano drogi sposobem szarwarkowym. Głównym zadaniem gromad okazało

⁵¹ Wstęp do ustawy z 25 września 1954 roku o reformie podziału administracji wsi i powołaniu gromadzkich rad narodowych, Dz.U. 1954, nr 43, poz. 191.

⁵² Dz.U. 1954, nr 43, poz. 191.

⁵³ Tamże.

⁵⁴ Tamże.

się organizowanie rolnictwa w celu powiększenia zbiorów i maksymalne realizowanie narzuconych planów skupu oraz podatków.

Gromady obejmowały kilka wsi, często nie mając na swoim terenie prawie żadnych instytucji użyteczności publicznej – z wyjątkiem szkół. Często gminne spółdzielnie, ośrodki zdrowia, komendy MO itp. pozostawały poza granicami gromady, skazując ją na niesamodzielny byt.

Sołtysi miewali w historii lepsze i gorsze okresy, ale byli zawsze. Obowiązki sołtysów przejęli pełnomocnicy gromadzkich rad narodowych powoływani przez gromadzką radę narodową. Do ich zadań należało organizowanie czynów społecznych, zwoływanie zebrania wiejskich czy wystawianie świadectw pochodzenia zwierząt. Co tydzień uczestniczyli w odprawach w biurze gromadzkim. Instytucja pełnomocników nie sprawdziła się i nigdy nie została przez wieś zaakceptowana. Pełnomocnicy nie byli przez nich wybierani i nie reprezentowali wsi. Byli po prostu przedstawicielami władzy egzekwującymi spełnianie przez obywateli obowiązków wobec państwa. W latach 1954-1958 zebrania wiejskie nie mogły uchylać żadnych uchwał, a jedynie zgłaszać postulaty⁵⁵.

Jesień 1956 roku przyniosła duże zmiany w Polsce. W wyniku październikowej „odwilży” I sekretarzem PZPR został Władysław Gomułka. Na wsiach dalej utrzymał się system obowiązkowych dostaw, ale nie był on już tak uciążliwy i egzekwowany siłą. Po 1956 roku upadły niemal wszystkie sztucznie tworzone spółdzielnie produkcyjne. Dało to szybki efekt wzrostu produkcji rolniczej. Zmniejszyły się wymiary przymusowych dostaw, podniesiono ceny skupu. Postawiono na spółdzielczość mleczarską, ogrodniczą i kredytową. Utworzono Państwowe Ośrodki Maszynowe (POM), które świadczyły usługi maszynowe dla rolników. Nastąpił wzrost zaopatrzenia w nawozy sztuczne i materiały budowlane⁵⁶. Po czarnych latach stalinowskich nawet niewielkie zmiany przyniosły upragnione wytchnienie.

Polska wieś nie mogła jednak w pełni rozwinąć swojego potencjału, powszechnie brakowało chociażby materiałów budowlanych.

Rozpoczęto propagowanie powoływania kółek rolniczych, była to ukryta forma kolektywizacji wsi. Z drugiej strony liczne przywileje kółek rolniczych w ówczesnym systemie gospodarczym dawały możliwość propagowania mechanizacji rolnictwa. Na polskiej wsi pojawiły się „kółkowe” traktory, snopowiązałki i inne maszyny rolnicze.

⁵⁵ Mieczysław Gończar, *Samorząd wsi...*, s. 37.

⁵⁶ Zbigniew Landau, Wojciech Roszkowski, *Polityka gospodarcza II RP i PRL*, Warszawa 1995, s. 270.

W latach 60. XX wieku rozpoczęto także na dużą skalę elektryfikację wsi. Złagodzony nacisk fiskalny i ideologiczny spowodował pewną stabilizację w społeczności wiejskiej. Polska wieś bardzo powoli podnosiła się z upadku początku lat 50.

Podział na gromady wprowadzony w 1954 roku okazał się nieprzystający do realiów „październikowej odwilży”.

Od lutego 1958 roku weszła w życie nowa ustawa o radach narodowych, dająca im większe uprawnienia⁵⁷. Rozpoczęto także proces komasacji gromad w większe jednostki, większość z nich była bowiem zupełnie nieefektywna. Przy tworzeniu gromad propaganda tłumaczyła, że władza będzie *bliżej ludzi*. Gdy rozpoczęto scalanie gromad, nie było żadnej akcji propagandowej, więc ludzie podchodzili do tego z nieufnością. W wielu miejscach rozpoczęło się odwracanie reformy gromadzkiej poprzez przywracanie poprzednich granic lokalnych jednostek administracyjnych.

W ustawie o radach narodowych z 1958 roku precyzyjniej sformułowano zakres działania rad narodowych i ich kompetencje. Rada uchwałała na posiedzeniach lub rozpatrywała akty o zasadniczym znaczeniu dla podległego terytorium, jak budżet, plan społeczno-gospodarczy, sprawozdania z jego wykonania. Do zadań gromadzkich rad należało w szczególności: *współdziałanie z kółkami rolniczymi, spółdzielniami produkcyjnymi, dbanie o prawidłową gospodarkę w lasach, współdziałanie ze spółdzielniami w zakresie zaopatrzenia i usług, zarząd mieniem gromadzkim, drobnymi zakładami produkcyjnymi, usługowymi, zabezpieczenie pomieszczeń i obsługa szkół podstawowych, przysposobienia rolniczego, izb porodowych, bibliotek*⁵⁸. Aparatem wykonawczym i zarządzającym rady było prezydium, opiniodawczym i kontrolnym – komisje rady. Organami pomocniczymi gromadzkich rad byli sołtysi i zebrania wiejskie. Prezydium (przewodniczący oraz 4-5 członków), jako organ wykonawczo-zarządzający rady, reprezentowało radę na zewnątrz i organizowało jej pracę. Przewodniczący prezydium wybrany przez radę musiał być zatwierdzony przez Powiatową Radę Narodową. Komisje rady opiniowały i inicjowały sprawy mające być przedmiotem sesji, kontrolowały działalność aparatu prezydium i całej rady. Szefowie komisji gromadzkich nie wchodzili w skład prezydium.

Sekretarz gromadzki nie zasiadał odtąd w składzie prezydium, stojąc na czele biura gromadzkiego złożonego z kilku urzędników (referentów). W biurze gromadzkim pracował też przewodniczący – jako etatowy pracownik.

⁵⁷ Dz.U. 1958, nr 5, poz. 16 (tekst ujednolicony Dz.U. 1975, nr 26, poz. 139).


⁵⁸ Tamże.

Pierwsze wybory do rad gromadzkich przeprowadzono 5 grudnia 1954 roku. Wyborom tym towarzyszyła wielka akcja propagandowa. Kolejne wybory przeprowadzano w podobny sposób. Frekwencja zawsze zbliżała się do 100%, tyle samo głosowało na jedyną listę wyborczą – Front Jedności Narodu. Mimo że wyniki były z góry znane, władze przywiązywały, wzorem ZSRR, bardzo dużą wagę do wyborów. Miały one legitymizować narzucony w Polsce system komunistyczny.

Pierwsze dwie kadencje rad narodowych były trzyletnie (1955-1958, 1958-1961). Od 1961 roku kadencje rad narodowych były czteroletnie. Wybory miały miejsce w latach 1961, 1965 i 1969⁵⁹.

W latach 1954-1972 na terenie obecnej gminy Biała (Naramice) funkcjonowały następujące gromady:

- Gromada Biała (1954-1972)
- Gromada Naramice (1954-1972)
- Gromada Młynisko (1954-1968, po likwidacji gromady jej obszar przyłączono do gromady Biała)

 DZIENNIK URZĘDOWY WOJEWÓDZKIEJ RADY NARODOWEJ W ŁODZI		
Łódź, dnia 1 grudnia 1954 r.	Nr 11	Poz. 39–40
T R E Ś C:		
Poz. 39 — Zarządzenie Nr Or. V-167/1/54 Prezydium Wojewódzkiej Rady Narodowej w Łodzi z dnia 22.XI.1954 r. w sprawie ogłoszenia uchwał Wojewódzkiej Rady Narodowej w Łodzi z dnia 4.X.1954 r. dotyczących reformy podziału administracyjnego wsi.	Poz. 1) utworzenia powiatu wieruszowskiego w województwie łódzkim i zmiany granic województw poznańskiego i łódzkiego, 2) utworzenia powiatu ostrzeszowskiego w województwie poznańskim oraz zmiany granic województw łódzkiego i poznańskiego (wyciąg), 3) zmiany granic niektórych powiatów (wyciąg), 4) utworzenia osiedli (wyciąg).	
40 — Przedruk z Dziennika Ustaw Nr 49 z 1954 r. rozporządzeń Rady Ministrów w sprawach:		

Nagłówek aktu powołania gromad

⁵⁹ Daty wyborów: 5 grudnia 1954, 2 lutego 1958, 16 kwietnia 1961, 30 maja 1965, 1 czerwca 1969.

gromady wchodzi obszary dotychczasowych gromad: Buły Grabskie, Grabina, Ruda, Samica, Miedniewice z wyłączeniem obszaru serwitutów wsi Miedniewice oraz część obszaru dotychczasowej gromady Starbacicha, stanowiąca serwituty wsi Skierniewki Lewej — z gminy Skierniewka;

28. gromadę RADUCZ z siedzibą gromadzkiej rady narodowej w Raduczu; w skład nowoutworzonej gromady wchodzi obszary dotychczasowych gromad: Raducz — z wyłączeniem obszarów P.G.R. z gminy Marianów w powiecie rawskim oraz dotychczasowe gromady: Nowy Dwór, Dzwonkowie, Peary i część obszaru dotychczasowej gromady Marianka, stanowiąca kol. Marianka BC — z gminy Kawęczyn Nowy w powiecie skierniewickim;

29. gromadę DAŃKÓW z siedzibą gromadzkiej rady narodowej w Dańkowie; w skład nowoutworzonej gromady wchodzi obszary dotychczasowych gromad: Dańków, Byki, Franklin, Niemówice, Orla Góra, Podlesie, Rzeczki, część obszaru dotychczasowej gromady Błażejówce, stanowiąca par. Błażejówce, kol. Błażejówce A., kol. Błażejówce B i par. Błażejówce i część obszaru dotychczasowej gromady Wileze Pietki, stanowiąca par. Galinki I, wieś Wileze Pietki i kol. Galinki II, położona na południe od drogi Dańków-Jakubów — z gminy Dańków w powiecie skierniewickim oraz dotychczasowe gromady: Aleksandry — z gminy Marianów i Podętkowice — z gminy Stara Wieś, w powiecie rawskim.

Z. RACHWAŁSKA
Sekretarz Sesji

R. KACZMAREK
Przewodniczący Sesji

UCHWAŁA NR 40/54

Wojewódzkiej Rady Narodowej w Łodzi

z dnia 4 października 1954 r

w sprawie podziału na nowe gromady powiatu Wieluńskiego.

Na podstawie art. 3 ust. 1 ustawy z dnia 25 września 1954 roku o reformie podziału administracyjnego wsi i powołaniu gromadzkich rad narodowych (Dz. U. Nr 43 poz. 191) Wojewódzka Rada Narodowa w Łodzi uchwala, co następuje:

W powiecie wieluńskim, województwie łódzkim tworzy się następujące gromady:

1. gromadę BIENIADZICE z siedzibą gromadzkiej rady narodowej w Bieniądziecach; w skład nowoutworzonej gromady wchodzi obszary dotychczasowych gromad: Bieniądziece, Staw, Niedzielsko, Opojowice i Urbanice — z gminy Czarnożyły;

2. gromadę BUGAJ z siedzibą gromadzkiej rady narodowej w Bugaju; w skład nowoutworzonej gromady wchodzi obszary dotychczasowych gromad: Ciecuiów, Bugaj i Bobrowa z gminy Rudniki;

3. gromadę CZARNOŻYŁY z siedzibą gromadzkiej rady narodowej w Czarnożyłach; w skład nowoutworzonej gromady wchodzi obszary dotychczasowych gromad: Czarnożyły, Leniszki, Wydrzyn i Gromadzie — z gminy Czarnożyły;

4. gromadę CZAJKÓW z siedzibą gromadzkiej rady narodowej w Czajkowie; w skład nowoutworzonej gromady wchodzi obszary dotychczasowych gromad: Czajków, Salamony i Muchy — z gminy Czajków;

5. gromadę DZIETRZKOWICE z siedzibą gromadzkiej rady narodowej w Dietrzkowicach; w skład nowoutworzonej gromady wchodzi obszary dotychczasowych gromad: Dietrzkowice i Dietrzkowice kol. — z gminy Łubnice;

6. gromadę DĄBROWA z siedzibą gromadzkiej rady narodowej w Dąbrowie; w skład nowoutworzonej gromady wchodzi obszary dotychczasowych gromad: Dąbrowa z gminy Kurów;

7. gromadę DALACHÓW z siedzibą gromadzkiej rady narodowej w Dalachowie; w skład nowoutworzonej gromady wchodzi obszary dotychczasowych gromad: Dalachów, Odciłek i Janinów — z gminy Rudniki;

8. gromadę DZIETRZNIKI z siedzibą gromadzkiej rady narodowej w Dietrznikach; w skład nowoutworzonej gromady wchodzi obszary dotychczasowych gromad: Dietrzniki, Grabowa, Kluski i Kałuże — z gminy Pątnów;

9. gromadę DEBICZE z siedzibą gromadzkiej rady narodowej w Dębiczach; w skład nowoutworzonej gromady wchodzi obszary dotychczasowych gromad: Dębicze i Skrzynki — z gminy Kraszewice;

10. gromadę DYMKI z siedzibą gromadzkiej rady narodowej w Dymkach; w skład nowoutworzonej gromady wchodzi obszary dotychczasowych gromad: Dymki-Góry, Dobrońsk, Chojny, Huta i Dymki-Kozub — z gminy Lututów;

11. gromadę DROBNICE z siedzibą gromadzkiej rady narodowej w Drobnicach; w skład nowoutworzonej gromady wchodzi obszary dotychczasowych gromad: Drobnice z gminy Osjaków;

12. gromadę GASZYN z siedzibą gromadzkiej rady narodowej w Gaszynie; w skład nowoutworzonej gromady wchodzi obszary dotychczasowych gromad: Gaszyn i Rychłowie — z gminy Kurów;

13. gromadę CHOTÓW z siedzibą gromadzkiej rady narodowej w Chotowie; w skład nowoutworzonej gromady wchodzi obszary dotychczasowych gromad: Chotów, Brzeziny, Stusko, Srebnica, Mątewik, Piaszki i Kazimierz — z gminy Mokro;

14. gromadę JAWORZNO z siedzibą gromadzkiej rady narodowej w Jaworznie; w skład nowoutworzonej gromady wchodzi obszary dotychczasowych gromad: Jaworzno Wieś, Jaworzno Bankowe, Juliampol i Mostki Mirowszczyna — z gminy Rudniki;

15. gromadę KUŹNICA GRABOWSKA z siedzibą gromadzkiej rady narodowej w Kuźnicy Grabowskiej; w skład nowoutworzonej gromady wchodzi obszary dotychczasowych gromad: Kuźnica Grabowska, Jelenie i Głuszyna — z gminy Czajków;

16. gromadę KRASZEWICE z siedzibą gromadzkiej rady narodowej w Kraszewicach; w skład nowoutworzonej gromady wchodzi obszary dotychczasowych gromad: Kraszewice A i Kraszewice B — z gminy Kraszewice;

17. gromadę KONOPNICA z siedzibą gromadzkiej rady narodowej w Konopnicy; w skład nowoutworzonej gromady wchodzi obszary dotychczasowych gromad: Konopnica, Anielin, Strobina, Mała Wieś i Rychłowie — z gminy Konopnica;

18. gromadę KOMORNIKI z siedzibą gromadzkiej rady narodowej w Komornikach; w skład nowoutworzonej gromady wchodzi obszary dotychczasowych gromad: Komorniki, Lipie i Jasna Góra — z gminy Skomlin;

19. gromadę KRZYWORZEKA z siedzibą gromadzkiej rady narodowej w Krzyworzece; w skład nowoutworzonej gromady wchodzi obszary dotychczasowych gromad: Krzyworzecka i Konstantynówka — z gminy Mokro;

20. gromadę LIPNIK z siedzibą gromadzkiej rady narodowej w Lipniku; w skład nowoutworzonej gromady wchodzi obszary dotychczasowych gromad: Lipnik kol., Lipnik-Mazaniec, Delfina i Borki — z gminy Osjaków;

21. gromadę ŁUBNICE z siedzibą gromadzkiej rady narodowej w Łubnicach; w skład nowoutworzonej gromady wchodzi obszary dotychczasowych gromad: Łubnice i Ludwinów — z gminy Łubnice;

22. gromadę MŁYNISKO z siedzibą gromadzkiej rady narodowej w Młynisku; w skład nowoutworzonej gromady wchodzi obszary dotychczasowych gromad: Młynisko, Młynisko część I i II i Janowiec — z gminy Biała;

Akt powołania gromad w powiecie wieluńskim

55. gromadę MIELESZYN z siedzibą gromadzkiej rady narodowej w Mieleszynie; w skład nowoutworzonej gromady wchodzi obszary dotychczasowych gromad: Mieleszyn — z gminy Bolesławiec oraz gromada Mieleszynek — z gminy Sokolniki;

56. gromadę PATNÓW z siedzibą gromadzkiej rady narodowej w Patnowie; w skład nowoutworzonej gromady wchodzi obszary dotychczasowych gromad: Patnów, Kamionka, Grębień — z gminy Patnów oraz gromada Biełec — z gminy Mierzyce;

57. gromadę SKOMLIN z siedzibą gromadzkiej rady narodowej w Skomlinie; w skład nowoutworzonej gromady wchodzi obszary dotychczasowych gromad: Skomlin, Bojanów, Klasak, Toplin i Walencyzna — z gminy Skomlin oraz gromada Marzę — z gminy Mokro;

58. gromadę SZCZYTNY z siedzibą gromadzkiej rady narodowej w Szczytach; w skład nowoutworzonej gromady wchodzi obszary dotychczasowych gromad: Szczyt — z gminy Działoszyn oraz gromada Niżankowice — z gminy Mierzyce;

59. gromadę BIAŁA z siedzibą gromadzkiej rady narodowej w Białej; w skład nowoutworzonej gromady wchodzi obszary dotychczasowych gromad: Biała Rządowa, Biała par., Kopiec, Biała cz. I, Biała cz. II, Brzoza, Kopydłów, Łyskornia i część obszaru dotychczasowej gromady Wiktorów stanowiąca wieś Wygoda — z gminy Biała oraz część obszaru dotychczasowej gromady Łagiewniki stanowiąca wieś Kłapka — z gminy Czarnożyły;

60. gromadę CZASTARY z siedzibą gromadzkiej rady narodowej w Czastarach; w skład nowoutworzonej gromady wchodzi obszary dotychczasowych gromad: Czastary I, Czastary II, Kniatowy, Przywory i część obszaru dotychczasowej gromady Krajanka stanowiąca wieś Krajanka i wieś Ławki — z gminy Czastary oraz gromada Józefów — z gminy Sokolniki;

61. gromadę GALEWICE z siedzibą gromadzkiej rady narodowej w Galewiczach; w skład nowoutworzonej gromady wchodzi obszary dotychczasowych gromad: Galewice, Niwiska, Galewice A, Osowa, Osowa — Towarzystwo, Kasiki oraz część obszaru dotychczasowej gromady Kuzaj stanowiąca wieś Kuzaj, os. pokarczenną Kuzaj — z gminy Galewice;

62. gromadę CHORZEW z siedzibą gromadzkiej rady narodowej w Chorzewie; w skład nowoutworzonej gromady wchodzi obszary dotychczasowych gromad: Chorzew, Chorzew kol., Tuchan, Podwinów, Ławiana oraz część obszaru dotychczasowej gromady Lipina stanowiąca kol. Lipina i część obszaru dotychczasowej gromady Dylów Szlachecki stanowiąca wieś Tuszyna — z gminy Siemkowice;

63. gromadę KIELCZYGLÓW z siedzibą gromadzkiej rady narodowej w Kielczyglowie; w skład nowoutworzonej gromady wchodzi obszary dotychczasowych gromad: Kielczyglów, Kielczyglów-Okupnicy, Brutus, Dryganek, Głina, Osina, Skoczylasy, Studzienica oraz część obszaru dotychczasowej gromady Gumnisko stanowiąca wieś Gumnisko i wieś Wyręba — z gminy Kielczyglów;

64. gromadę KOWALE z siedzibą gromadzkiej rady narodowej w Kowalach; w skład nowoutworzonej gromady wchodzi obszary dotychczasowych gromad: Kowale, część obszaru dotychczasowej gromady Aleksandrów stanowiąca wieś Aleksandrów oraz część obszaru dotychczasowej gromady Gana stanowiąca wieś Gana i par. Zawisna — z gminy Praszka;

65. gromadę ŁAGIEWNIKI z siedzibą gromadzkiej rady narodowej w Łagiewnikach; w skład nowoutworzonej gromady wchodzi obszary dotychczasowych gromad: Platon, Raczyn i Kąty oraz część obszaru dotychczasowej gromady Łagiewniki stanowiąca wieś Łagiewniki, par. Łagiewniki, kol. Leonów i kol. Teldin — z gminy Czarnożyły;

66. gromadę NARAMICE z siedzibą gromadzkiej rady narodowej w Naramicach; w skład nowoutworzonej gromady wchodzi obszary dotychczasowych gromad: Naramice, Śmie-

cheń, Zabłocie, Rososz oraz część obszaru dotychczasowej gromady Wiktorów stanowiąca wieś Wiktorów i kol. Wiktorów — z gminy Biała;

67. gromadę OSTRÓWEK z siedzibą gromadzkiej rady narodowej w Ostrówku; w skład nowoutworzonej gromady wchodzi obszary dotychczasowych gromad: Ostrówek, Bolków, Nietuszyca, część obszaru dotychczasowej gromady Okalew stanowiąca wieś Okalew, kol. Okalew A i B i kol. Brzeście oraz część obszaru dotychczasowej gromady Rudlice stanowiąca wieś Rudlice i wieś Jackowskie — z gminy Ostrówek;

68. gromadę OSTRÓWEK z siedzibą gromadzkiej rady narodowej w Ostrówku; w skład nowoutworzonej gromady wchodzi obszary dotychczasowych gromad: Ostrówek, Dąbie, Kaźmirów i część obszaru dotychczasowej gromady Kuzaj stanowiąca wieś Pędziwiatry i par. Głaz — z gminy Galewice oraz dotychczasowe gromady: Żelazo, Konaty, Brzóska, Przybyłów i Rybka — z gminy Lututów;

69. gromadę PARCICE z siedzibą gromadzkiej rady narodowej w Parcicach; w skład nowoutworzonej gromady wchodzi obszary dotychczasowych gromad: Parcice, Radostów, Krzyż i Krajanka z wyłączeniem wsi Krajanka i wsi Ławki — z gminy Czastary;

70. gromadę HUTA z siedzibą gromadzkiej rady narodowej w Hucie; w skład nowoutworzonej gromady wchodzi obszary dotychczasowych gromad: Pierzyny, Obrów, Huta, Kielczyglów i część obszaru dotychczasowej gromady Gumnisko stanowiąca wieś Beresie Duże — z gminy Kielczyglów oraz dotychczasowa gromada Kuszyna — z gminy Osjaków;

71. gromadę PRZEDMOŚCIE z siedzibą gromadzkiej rady narodowej w Przedmościu; w skład nowoutworzonej gromady wchodzi obszary dotychczasowych gromad: Przedmoście oraz część obszaru dotychczasowej gromady Aleksandrów stanowiąca wieś Kozielec — z gminy Praszka;

72. gromadę SKRZYNNO z siedzibą gromadzkiej rady narodowej w Skrzynnie; w skład nowoutworzonej gromady wchodzi obszary dotychczasowych gromad: Skrzynno, część obszaru dotychczasowej gromady Niemierzyn stanowiąca wieś Niemierzyn, par. Niemierzyn i kol. Niemierzyn oraz część obszaru dotychczasowej gromady Piskornik stanowiąca wieś Piskornik — z gminy Ostrówek;

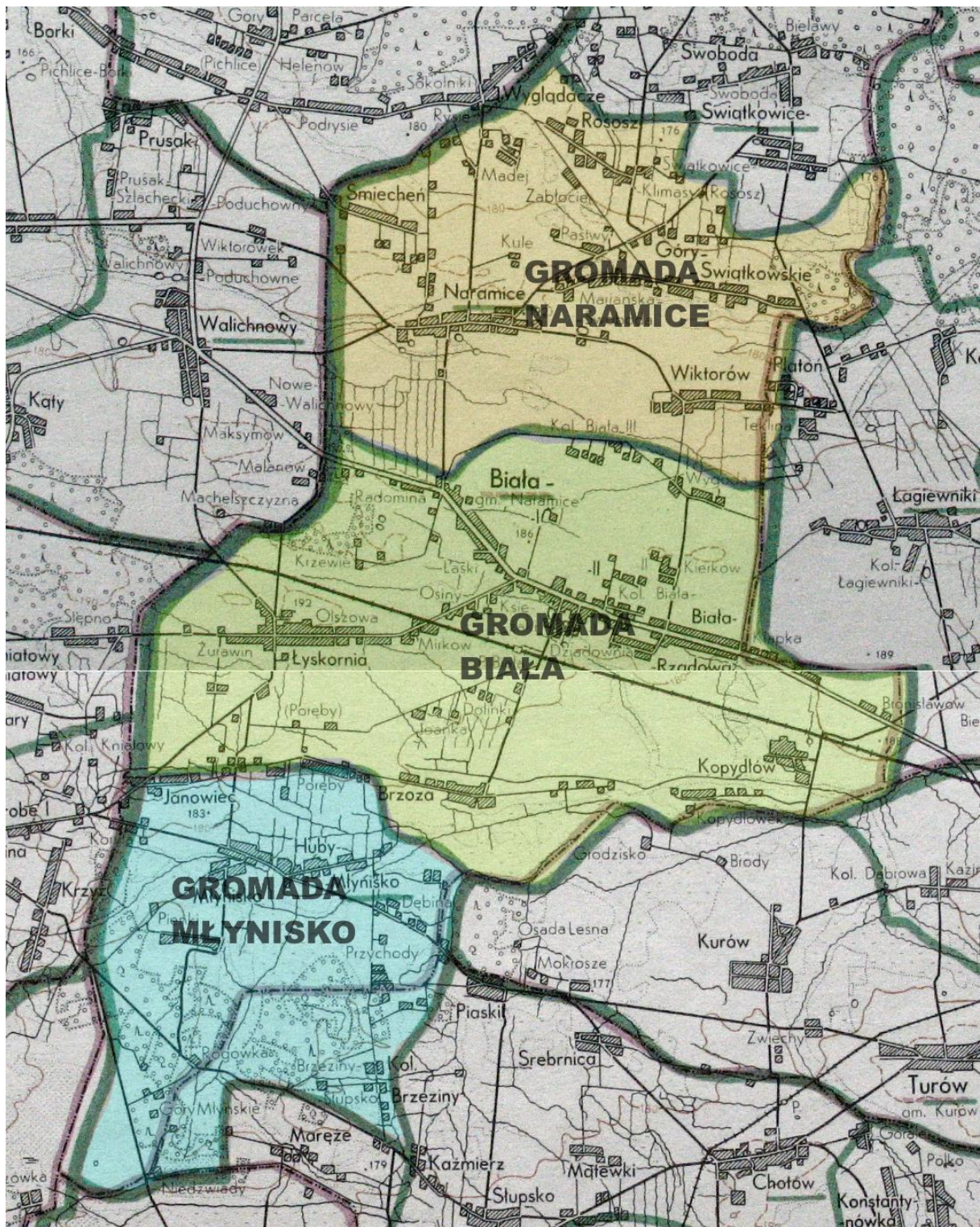
73. gromadę OLEWIN z siedzibą gromadzkiej rady narodowej w Olewinie; w skład nowoutworzonej gromady wchodzi obszary dotychczasowych gromad: Sieniec, Olewin, Jodłowiec, Starzeniec oraz część obszaru dotychczasowej gromady Widoradz stanowiąca kol. Widoradz—Tarki i Widoradz—Porąbki — z gminy Olewin;

74. gromadę STROJEC z siedzibą gromadzkiej rady narodowej w Stroju; w skład nowoutworzonej gromady wchodzi obszary dotychczasowych gromad: Strojec, Tokary, Skotnica, Rosochy oraz część obszaru dotychczasowej gromady Gana stanowiąca wieś Kuźniczka — z gminy Praszka;

75. gromadę RADOSZEWICE z siedzibą gromadzkiej rady narodowej w Radoszewicach; w skład nowoutworzonej gromady wchodzi obszary dotychczasowych gromad: Radoszewice, Bugaj Radoszewicki, Zmysłona, Laski, Katarzynopole, Piętki Laskowskie oraz część obszaru dotychczasowej gromady Kuźnica Ługowska stanowiąca kol. Kije — z gminy Osjaków;

76. gromadę RUDA z siedzibą gromadzkiej rady narodowej w Rudzie; w skład nowoutworzonej gromady wchodzi obszary dotychczasowych gromad: Ruda, Nowy Świat, Przyclapy, oraz część obszaru dotychczasowej gromady Widoradz stanowiąca kol. Widoradz Górny — z gminy Olewin;

77. gromadę RACISZYN z siedzibą gromadzkiej rady narodowej w Raciszynie; w skład nowoutworzonej gromady wchodzi obszary dotychczasowych gromad: Raciszyn, Lisowice kol. i Zalesiaki — z gminy Działoszyn oraz część obszaru dotychczasowej gromady Głigi stanowiąca wieś Szczępany, wieś Tasarza, wieś Węzo, wieś Młynki i przys. Bugaj — z gminy Mierzyce;



Podział na gromady w 1955 roku (opracowanie własne autora)

GMINNA RADA NARODOWA 1973-1990

W grudniu 1970 roku I sekretarzem PZPR został Edward Gierek. Początkowo jego polityka rolna była dość elastyczna. Od 1972 roku zniesiono obowiązkowe dostawy zbóż, żywca i ziemniaków, co sprzyjało specjalizacji gospodarstw. W tym samym czasie złagodzone progresję podatków gruntowych, ułatwiono obrót ziemią. Chłopi mogli nawet dzierżawić ziemię od państwa, kupować maszyny rolnicze. Rolników objęto również leczeniem na zasadach ubezpieczeń społecznych. W tym okresie powstało wiele nowych budynków mieszkalnych i gospodarczych. Po latach trudnej sytuacji na wsi wiele zmieniło się na lepsze. Zaczęto doceniać młodych, prężnych rolników. Rozwinęła się mechanizacja rolnictwa, także dzięki skomasowaniu kółek rolniczych w spółdzielnie kółek rolniczych – SKR-y. Po raz pierwszy w PRL-u ludność wiejska nie czuła się wykorzystywana przez władze. Wszystko to spowodowało wzrost produkcji rolnej. Trzeba przyznać, że po latach marazmu polska wieś zaczęła się dynamicznie zmieniać. Do tej pory wiele osób wspomina te czasy jako okres prosperity. Jednak produkcja zwierzęca rosła dużo szybciej niż produkcja roślinna, wzrastało zapotrzebowanie na pasze, które importowano za dewizy, stało się to jedną z przyczyn późniejszego kryzysu.

W latach 1954-1972 podstawową jednostką podziału administracyjnego kraju pozostawały gromadzkie rady narodowe (gromady). Gromady w powszechnej opinii nie sprawdzały się, zajmując się głównie poborem podatków. Te sprawy omawiał VI Zjazd PZPR w 1971 roku oraz VI Plenum PZPR w 1972 roku. W początkach 1972 roku władze państwowe podjęły decyzję o powołaniu gmin – większych jednostek terytorialnych, często w granicach dawnych gmin funkcjonujących do 1954 roku. 29 listopada 1972 roku Sejm uchwalił ustawę o utworzeniu gmin i zmianie ustawy o radach narodowych⁶⁰.

Według ustawy o gminach gminne rady narodowe pozostawały *organem władzy państwowej i podstawowym organem samorządu społecznego na terenie gminy*. Dalej ustawa głosiła: *Gminna rada narodowa zapewnia wykonanie na terenie gminy zadań państwowych, wzrost i unowocześnienie produkcji, ze szczególnym uwzględnieniem produkcji rolnej, rozwój gospodarczy, społeczny i kulturalny gminy, zaspokajanie potrzeb bytowych ludności oraz umocnienie dyscypliny społecznej*⁶¹.

⁶⁰ Dz.U. 1972, nr 49, poz. 312.

⁶¹ Tamże.

Nowa ustawa o samorządzie gminnym wprowadziła dość rewolucyjne jak na PRL zmiany. Ustalono wyraźny podział między funkcjami stanowiącymi i wykonawczymi (do tej pory istniała jedność w postaci prezydiów gromadzkich rad narodowych). Organem uchwałodawczym stała się gminna rada narodowa. Liczyła ona od 20 do 50 radnych.

Rada narodowa funkcjonowała w oparciu o uchwalony przez siebie regulamin. Obradowała na sesjach (co 1-2 miesiące), na których podejmowała uchwały, jakie realizował naczelnik gminy jako organ wykonawczy.

Gminna rada ze swojego składu wybierała prezydium i komisje. Przewodniczącym rady zostawał, od 1974 roku, pierwszy sekretarz gminnego komitetu PZPR. Bardzo ważną rolę w gminie odgrywał przewodniczący GRN, który nadzorował również naczelnika gminy. Przewodniczący GRN, jego zastępcy i szefowie komisji tworzyli prezydium gminnej rady narodowej. Prezydium to reprezentowało GRN na zewnątrz.

Wybory do gminnych rad narodowych przeprowadzono po raz pierwszy w dniu 9 grudnia 1973 roku. Dlatego też początkowo w gminnych radach narodowych zasiadali dawni radni gromadzcy (styczeń-listopad 1973). Wybory do rad narodowych przeprowadzono następnie: 5 lutego 1978 roku, 17 czerwca 1984 roku i 19 czerwca 1988 roku.

Gminne rady narodowe powoływały komisje gminne. Komisje zbierały się cyklicznie, omawiając szczegółowe problemy w gminie (np. komisja rolnictwa).

Nowością w systemie gminnym było powołanie urzędu gminy. Był to *terenowy organ administracji państwowej do wykonywania zadań naczelnika gminy*. Naczelnik gminy był powoływany i odwoływany przez wojewodę. Gminna rada narodowa mogła tylko wyrażać niewiążącą opinię o kandydaturze⁶².

Według rozporządzenia dotyczącego uprawnień organów wykonawczych w gminie⁶³ *naczelnik gminy wykonuje swoje zadania przy pomocy podległego mu urzędu gminy i kierowników zakładów podporządkowanych gminnej radzie narodowej*⁶⁴.

Urząd gminy zasadniczo dzielił się na trzy części: biuro urzędu, gminną służbę rolną i urząd stanu cywilnego. Urząd gminy podzielony był na referaty kierowane przez sekretarza biura urzędu gminy. Ważną pozycję zajmował główny księgowy gminy⁶⁵.

Gminna służba rolna (GSR) na czele miała kierownika. GSR tworzył zespół kilku osób sprawujący nadzór nad rolnictwem w gminie i organizujący jego sprawy⁶⁶.

⁶² Dz.U. 1972, nr 49, poz. 312.

⁶³ Tamże, poz. 315.

⁶⁴ Tamże.

⁶⁵ Tamże.

W ramach urzędu gminy funkcjonował urząd stanu cywilnego zarządzany przez kierownika⁶⁷.

Ustawa o powołaniu gmin i radach narodowych odnosiła się do gminnych rad narodowych, ponieważ było ich najwięcej, jednak te przepisy rozciągnięte były także na miejskie rady narodowe oraz miejsko-gminne rady narodowe.

Na przełomie lat 70. i 80. XX wieku cała polska gospodarka, w tym także polskie rolnictwo, przeżyła gwałtowne załamanie. Jedną z przyczyn był nieurodzaj, ale też niska produktywność uprzywilejowanych przez władze, oderwanych od praw ekonomii państwowych gospodarstw. Spadła opłacalność gospodarstw prywatnych uzależnionych od państwowych cen skupu oraz słabego zaopatrzenia w materiały i narzędzia. Nakłady inwestycyjne przeznaczane na państwowe gospodarstwa nie przynosiły efektów. Rolnictwo indywidualne uzyskiwało lepsze wyniki przy niższych nakładach. Młodzi rolnicy chcieli się rozwijać, jednak skostniały system gospodarczy stał temu na przeszkodzie.


W 1980 roku cały kraj pogrążał się w kryzysie. Strajki robotnicze w kraju rozpoczęte w Świdniku i Lublinie w lipcu 1980 roku wkrótce rozlały się na cały kraj. 31 sierpnia 1980 roku podpisano słynne porozumienia. W następnym miesiącu została zalegalizowana „Solidarność”.

W urzędach gmin przy naczelnikach rozpoczęły działalność komisje rozdziału maszyn rolniczych. Skromnych dostaw nie mogło wystarczyć dla wszystkich. Na wsiach zapanowało wielkie rozgoryczenie i liczne konflikty.

⁶⁶ Tamże.

⁶⁷ Tamże.

W styczniu 1973 roku powołano gminę Biała w powiecie wieluńskim. Od czerwca 1973 roku gmina ta została przyłączona do województwa sieradzkiego. Powiaty zostały zlikwidowane.

		
DZIENNIK URZĘDOWY		
WOJEWÓDZKIEJ RADY NARODOWEJ		
w Ł O D Z I		
Łódź, dnia 20 grudnia 1972 r.	Nr 14	Poz. 184–186
T r e ś ć:		
Poz.	184 —	186 —
Uchwała Nr 95/1010/72 Prezydium Wojewódzkiej Rady Narodowej w Łodzi z dnia 28 listopada 1972 roku w sprawie cen na usługi wykonywane dla ludności.	Uchwała Nr XIX/100/72 Wojewódzkiej Rady Narodowej w Łodzi z dnia 9 grudnia 1972 r. w sprawie utworzenia wspólnych rad narodowych dla miast nie stanowiących powiatów i gmin w województwie łódzkim.	Uchwała Nr XIX/101/72 Wojewódzkiej Rady Narodowej w Łodzi z dnia 9 grudnia 1972 r. w sprawie utworzenia wspólnych rad narodowych dla miast nie stanowiących powiatów i gmin w województwie łódzkim.

Nagłówek aktu powołania gmin w województwie łódzkim

- Pekoszeńska, Wólka Jeruzalska, Wycinka Wolska i Zawady;
- 4) gminę MAKÓW z siedzibą gminnej rady narodowej w Makowie; w skład nowo tworzonej gminy wchodzi obszary sołectw: Dąbrowice, Jacochów, Krężce, Maków, Maków-Kolonia, Pszczonów, Retniowiec, Sielce Lewe, Słomków, Święte Łaski, Święte Nowaki i Wola Makowska;
 - 5) gminę NOWY KAWĘCZYN z siedzibą gminnej rady narodowej w Nowym Kawęczynie; w skład nowo tworzonej gminy wchodzi obszary sołectw: Adamów, Budy Trzcińskie, Doleck, Dukaczew, Dzwonkowiec, Esterka, Franciszkań, Helenków, Kaczorów, Kawęczyn, Kazimierzów, Kolonia Starorawska, Kwasowiec, Marianka, Marianów, Nowa Trzcianna, Nowy Dwór, Nowy Dwór-Parcela, Nowy Kawęczyn, Nowy Rzędków, Podfranciszkań, Podstrobów, Podtrzianna, Prandotów, Psary Dzwonkowskie, Raducz, Rawiczów, Rzędków, Sewerynow, Stara Rawa, Stary Rzędków, Strzyboga, Suliszew, Trzcianna, Zglinna Duża i Zglinna Mała;
 - 6) gminę PUSZCZA MARIĄŃSKA z siedzibą gminnej rady narodowej w Puszczy Mariąńskiej; w skład nowo tworzonej gminy wchodzi obszary sołectw: Aleksandria, Bednary, Biernik Towarzystwo, Budy-Kaiki, Budy Wolskie, Budy Zaklasztorne, Chrzaszczew, Długokaty, Emilianów, Górki, Huta Partacka, Kamion, Karnice, Korabiewice, Lisowola, Marianów z miejscowością Wygoda, Michałów, Mrozy, Niemierzew, Nowa Huta, Nowy Karolinów, Nowy Łąjszczew, Pniowe, Puszcza Marińska, Sapy, Stara Huta, Stary Karolinów, Stary Łąjszczew, Studzieniec, Walerian, Wincentów, Wola Polska, Wyżeśniak, Zator i Żuków;
 - 7) gminę SKIERNIEWICE z siedzibą gminnej rady narodowej w Skierniewicach; w skład nowo tworzonej gminy wchodzi obszary sołectw: Balcerów, Bartniki, Borowiny, Budy Grabskie, Brzozów, Dębowa Góra, Feliksów, Grabina z gromady Radziwiłłów, Grabina z gromady Miedniewice, Halinów, Józefatów, Miedniewice, Mokra Lewa, Mokra Prawa, Nowe Rowiska, Nowy Ludwików, Pamietna, Pruszków, Radziwiłłów, Rowiska, Ruda, Rzeczków, Rzymiec, Samice, Sierakowice Lewe, Sierakowice Prawe, Skierniewice, Starbacicha, Strobów, Wola Wysoka, Wólka Strobowska, Zalesie i Żelazna;
 - 8) gminę OSIAKÓW z siedzibą gminnej rady narodowej w Osjakowie; w skład nowo tworzonej gminy wchodzi obszary sołectw: Borki, Chorzyna, Czernice, Dębina, Dolina Czernicka, Drobnice, Felinów, Gabrielów, Huta Czernicka, Jasień, Józefina, Kolonia Raducka, Krzętle, Kuźnica Ługowska, Kuźnica Strobińska, Nowa Wieś, Osjaków, Raducki Folwark, Raduczyce, Walków i Zofia;
 - 9) gminę OSTRÓWEK z siedzibą gminnej rady narodowej w Ostrowku; w skład nowo tworzonej gminy wchodzi obszary sołectw: Bolków, Dębiec, Dymek, Janów, Kuźnica, Milejów, Niemierzyn, Nietuszyna, Okalew, Ostrowek, Piskornik, Rudlice, Skrzynno, Wielgie i Wola Rudnicka;
 - 10) gminę PĄTNÓW z siedzibą gminnej rady narodowej w Pątnowie; w skład nowo tworzonej gminy wchodzi obszary sołectw: Bieniec, Dietrzniki, Gligi, Grabowa, Grębień, Józefów, Kałuże, Kamionka, Kluski, Pątnów, Popowice, Załęcze Małe i Załęcze Wielkie;
 - 11) gminę PRASZKA z siedzibą rady narodowej w Praszce; w skład nowo tworzonej gminy wchodzi obszary sołectw: Aleksandrów, Brzeziny, Gana, Kik, Kowale, Kozieł, Kuźniczka, Lachowskie, Proсна, Przedmość, Rosochy, Rozterk, Skotnica, Sołtysy, Strojec, Szyszków, Tokary, Wierzbie i Wygiedów;
 - 12) gminę RUDNIKI z siedzibą gminnej rady narodowej w Rudnikach; w skład nowo tworzonej gminy wchodzi obszary sołectw: Bobrowa, Bugaj, Chwiły, Ciecuiów, Dalachów, Faustianka, Janinów, Jaworek, Jaworzno, Jelonki, Julianpol, Kuźnica, Łazy, Mirowszczyna, Młyn, Mostki, Odcinek, Porąbki, Rudniki, Słowików i Zytinów;
 - 13) gminę SKOMLIN z siedzibą gminnej rady narodowej w Skomlinie; w skład nowo tworzonej gminy wchodzi obszary sołectw: Bojanów, Brzeziny, Klasak, Maręże, Skomlin Drugi, Skomlin Pierwszy, Toplin, Walenczyzna, Wichernek, Wróblew i Zbęk;
 - 14) gminę WIELUŃ z siedzibą gminnej rady narodowej w Wieluniu; w skład nowo tworzonej gminy wchodzi obszary sołectw: Bieniędzyce, Borowiec, Dąbrowa, Gąszyn, Jodłowiec, Kadłub, Kurów, Małyszyn, Masłowice, Niedzielsko, Nowy Świat, Olewin, Ruda, Rychłowiec, Sieniec, Srebrnica, Starzenice, Turów, Urbanice i Widoradz;
 - 15) gminę WIERZCHLAS z siedzibą gminnej rady narodowej w Wierzchlesie; w skład nowo tworzonej gminy wchodzi obszary sołectw: Broników, Jajczaki, Kamion, Kochlew, Kraszkowice, Krzeczów, Łaszew, Łaszew Rządowy, Mierzyce, Piechów, Przyciapy, Przywóz, Strugi, Toporów, Wierzchlas, Wierzchlas A i Wierzchlas B.

§ 15.

W powiecie wieluńskim, województwie łódzkim tworzy się następujące gminy:

- 1) gmina BIAŁA z siedzibą gminnej rady narodowej w Białej; w skład nowo tworzonej gminy wchodzi obszary sołectw: Biała Druga, Biała Pierwsza, Biała-Kopiec, Biała-Parcela, Biała Rządowa, Brzoza, Janowiec, Kopydłów, Łyskornia, Młynisko, Młynisko Pierwsze, Naramice, Rososz, Śmiecheń, Wiktorów i Zabłocie;
- 2) gminę CZARNOŻYŁY z siedzibą gminnej rady narodowej w Czarnożyłach; w skład nowo tworzonej gminy wchodzi obszary sołectw: Czarnożyły, Emanuelina, Gromadzie, Kąty, Łagiewniki, Opołowice, Platoń, Raczyn, Staw, Stawek i Wydrzyn;
- 3) gminę KONOPNICA z siedzibą gminnej rady narodowej w Konopnicy; w skład nowo tworzonej gminy wchodzi obszary sołectw: Anielin, Bębnow, Głuchów, Kamyk, Konopnica, Maia Wieś, Piaski, Rychłocice, Sabinów, Stobin, Szynkielów i Wrońsko;
- 4) gminę LUTUTÓW z siedzibą gminnej rady narodowej w Lututowie; w skład nowo tworzonej gminy wchodzi obszary sołectw: Augustynów, Chojny, Dobrosław, Dymki, Huta, Jezopole, Kluski, Kloniczki, Kolonia-Dobrosław, Kopaniny, Kozub, Lututów, Łęki, Niemojew, Ostrycharze, Piaski, Popielina, Swoboda, Świątkowice i Żmuda;
- 5) gminę MOKRSKO z siedzibą gminnej rady narodowej w Mokrsku; w skład nowo tworzonej gminy wchodzi obszary sołectw: Brzeziny, Chotów, Jasna Góra, Komorniki, Krzyworezka, Krzyworezka Druga, Mąteyki, Mokrsko, Mokrsko Rządowe, Motyl, Ożarów i Słupsko;

§ 16.

W powiecie wieruszowskim, województwie łódzkim tworzy się następujące gminy:

- 1) gminę BOLESŁAWIEC z siedzibą gminnej rady narodowej w Bolesławcu; w skład nowo tworzonej gminy wchodzi obszary sołectw: Bolesławiec, Bolesławiec-Chróscin, Chotynin, Chróscin, Gola, Kamionka, Mieleszyn, Piaski, Podbolesławiec, Wiewiórka i Zdżary;
- 2) gminę CZASTARY z siedzibą gminnej rady narodowej w Czastarach; w skład nowo tworzonej gminy wchodzi obszary sołectw: Czastary, Jaworek, Józefów, Kąty, Kniatowy, Kolonia Wieruszowska, Krajanka, Krzyż, Parce, Przywory i Radostów;
- 3) gminę GALEWICE z siedzibą gminnej rady narodowej w Galewicach; w skład nowo tworzonej gminy wchodzi obszary sołectw: Biadaszki, Brzózki, Dąbie, Foluszczyki, Galewice, Galewice A., Gąszcze, Jeziorna, Kaski, Kaźmierz, Kużaj, Niwiska, Osiek, Osiek-Kolonia, Osowa, Ostrowek, Pędziwiatry, Przybyłów, Rybka, Spółe, Węglewice i Żelazo;
- 4) gminę ŁUBNICE z siedzibą gminnej rady narodowej w Łubnicach; w skład nowo tworzonej gminy wchodzi obszary sołectw: Andrzejów, Dietrzkowice, Dietrzkowice-Kolonia, Ludwinów, Łubnice i Wójcin;

Akt powołania gminy Biała

W grudniu 1981 roku wprowadzono stan wojenny. Była to rozpaczliwa próba obrony systemu socjalistycznego w Polsce. Działalność rad narodowych została zawieszona na kilka miesięcy. W każdej gminie powołano Patriotyczny Ruch Odrodzenia Narodowego.

Do gmin przybyły Terenowe Grupy Operacyjne, które miały uzdrowić sytuację gospodarczą. Jednak metodami wojskowymi nie udało się naprawić niewydolnego systemu gospodarczego.

Po zniesieniu stanu wojennego (1983) władze postanowiły stworzyć pozory zmiany na terenach wiejskich, aby spacyfikować nienajlepsze nastroje. Ustawa z 20 lipca 1983 roku o systemie rad narodowych i samorządu terytorialnego⁶⁸ powołała nowe instytucje na kształt samorządu terytorialnego. Każde sołectwo stało się jednostką samorządu wiejskiego. Nie był to samorząd w pełnym tego słowa znaczeniu. Przepisy były dość niejasne i różnie je interpretowano. Samorząd wiejski otrzymał prawo do dysponowania własnymi funduszami, ale nie uzyskał osobowości prawnej. Zebrania wiejskie decydowały o sprawach lokalnych, powoływały sołtysa i radę sołecką jako organy wykonawcze. Na czele rady mógł stanąć przewodniczący rady sołeckiej, ale często kierował nią sołtys, pełniący jednocześnie funkcję przewodniczącego rady sołeckiej. Główną osobą reprezentującą samorząd wiejski stawał się przewodniczący rady sołeckiej. Prawo zwoływania zebrań wiejskich przysługiwało radzie sołeckiej na wniosek 1/5 pełnoletnich mieszkańców sołectwa. Sołectwo mogło uchwalić swój statut i powoływać komisje. Nadzór nad samorządem wiejskim sprawowała rada narodowa oraz naczelnik. Nowa ustawa obligowała naczelnika gminy i GRN do respektowania uchwał zebrań wiejskich. Wszelkie sprawy dotyczące poszczególnych wsi musiały być ustalane z danym samorządem wiejskim.

Wybory do rad sołeckich przeprowadzono jesienią 1984 roku, natomiast kolejne jesienią 1988 roku. Mimo wszystko był to początek pewnej podmiotowości i samodzielności poszczególnych społeczności wiejskich.

W latach 80. XX wieku cały czas dotowano nierentowne PGR-y i spółdzielcze jednostki. Nie zrezygnowano z kolektywizacji wsi poprzez oddawanie prywatnych gruntów rolniczych w zamian za rentę rolniczą. Z drugiej strony pojawiła się możliwość rozwoju prywatnej inicjatywy gospodarczej, powstawały pierwsze specjalistyczne gospodarstwa rolne.

⁶⁸ Dz.U. 1983, nr 41, poz. 185.

WYKAZ RADNYCH GMINY BIAŁA

GMINNEJ RADY NARODOWEJ W BIAŁEJ

w okręgu wyborczym Nr 1

1. Golańska Teresa
2. Wilk Marian
3. Zakrzewski-Gromik Marian
4. Gryguła Kazimierz
5. Sykuła Maksymilian

w okręgu wyborczym Nr 2

1. Szkop Jerzy
2. Ignasiak Stanisław
3. Skrzypecki Stanisław
4. Adamska Jadwiga
5. Czaiński Florian
6. Remian Józef

w okręgu wyborczym Nr 3

1. Skubiś Józef
2. Juszcak Władysław
3. Wilmański Czesław
4. Majdowski Józef

w okręgu wyborczym Nr 4

1. Juszcak Józef
2. Lewandowski Józef
3. Bednarek Henryk
4. Kot Antoni
5. Rojkiewicz Kazimierz

w okręgu wyborczym Nr 5

1. Misiak Władysław
2. Idasiak Monika
3. Owczarek Stanisław
4. Szczepaniak Jan
5. Browarny Władysław

w okręgu wyborczym Nr 6

1. Kacala Henryk
2. Kasendra Natalia
3. Grabowski Jan
4. Pluskota Genowefa
5. Kacala Mirosława
6. Szelański Antoni

w okręgu wyborczym Nr 7

1. Ciborski Tadeusz
2. Ścigała Janusz
3. Grzesiak Marian
4. Szczepańska Maria

Kadencja 1973-1977 (Dz. Urz. WRN Łódź, 1973, nr 16 poz. 156.

GMINNEJ RADY NARODOWEJ W BIAŁEJ

w okręgu wyborczym Nr 1

1. Wilk Marian
2. Sykuła Maksymilian
3. Wątroba Lucyna
4. Marciniak Janina
5. Golańska Teresa

w okręgu wyborczym Nr 2

1. Remian Józef
2. Dura Roch
3. Adamska Jadwiga
4. Tyc Czesław

w okręgu wyborczym Nr 3

1. Ciborski Tadeusz
2. Czaiński Florian
3. Skrzypecki Stanisław
4. Juszcak Władysław
5. Szczukiecka Sabina
6. Kosmenda Marianna

w okręgu wyborczym Nr 4

1. Juszcak Józef
2. Bednarek Henryk
3. Grzesiak Marian
4. Kmiecik Edmund
5. Włodarczyk Kazimierz
6. Howis Wojciech

w okręgu wyborczym Nr 5

1. Kaczor Marian
2. Misiak Władysław
3. Grela Mieczysław
4. Kapral Jerzy
5. Dwornicki Henryk
6. Browarny Władysław

w okręgu wyborczym Nr 6

1. Jozzko Jadwiga
2. Kacała Henryk
3. Szelański Antoni
4. Stężała Ryszard
5. Krej Kazimierz

w okręgu wyborczym Nr 7

1. Szczepańska Maria
2. Pluta Władysław
3. Niciejewska Helena

Kadencja 1978-1984 (Dz. Urz. WRN Sieradz, 1978, nr 2 poz. 10)

GMINNEJ RADY NARODOWEJ W BIAŁEJ

OKRĘG WYBORCZY NR 1

1. Skrzypecki Zenon
2. Smietacz Zenon
3. Wilk Marian
4. Konwerski Bronisław
5. Wojcieszak Piotr
6. Skrzypecki Jerzy

OKRĘG WYBORCZY NR 2

1. Remian Józef
2. Dobras Teresa
3. Skrzypecki Stanisław
4. Wójciak Bronisław
5. Cyga Jarosław
6. Dziuba Kazimiera

OKRĘG WYBORCZY NR 3

1. Tyc Czesław
2. Dziuba Zdzisław
3. Juszcak Władysław
4. Chałupka Kazimierz
5. Czarnuch Antoni
6. Kik Jan

OKRĘG WYBORCZY NR 4

1. Krysiak Zenon
2. Bednarek Henryk
3. Hejman Aniela
4. Juszcak Józef
5. Włodarczyk Kazimierz
6. Lewandowski Józef

OKRĘG WYBORCZY NR 5

1. Kaczor Marian
2. Ochędzan Bogusława
3. Grela Mieczysław
4. Misiak Władysław
5. Juszcak Edward
6. Salejda Bronisław

OKRĘG WYBORCZY NR 6

1. Burzak Czesław
2. Kacala Henryk
3. Tokarek Anna
4. Kiczka Mirosława
5. Teresiak Jan
6. Szelański Antoni

OKRĘG WYBORCZY NR 7

1. Pluta Władysław
2. Mielczarek Lucjan
3. Szczepańska Maria
4. Grzesiak Marian

Kadencja 1984-1988 (Dz. Urz. Województwa Sieradzkiego, 1984 nr 1 poz. 1.)

Protokół

z wyborów radnych rady narodowej stopnia podstawowego

sporządzony dnia 20 czerwca 1988 r. przez Gminną Komisję Wyborczą w Białej w składzie:

Przewodniczący - Hutnik Stanisław

Zastępca przewodniczącego - Szala Kazimierz

Sekretarz - Lis Anna

Członkowie:

1. Adamski Ignacy
2. Dura Roch
3. Janik Halina
4. Dera Alina
5. Tyc Zofia
6. Góra Józef
7. Rozmarynowska Aleksandra
8. Cyga Bolesław

Komisja ustaliła następujące wyniki wyborów do Gminnej Rady Narodowej w Białej które odbyły się dnia 19 czerwca 1988 r.

I

- a/ liczba osób uprawnionych do głosowania wynosiła 4.156
- b/ oddano kart do głosowania 2.173
- c/ liczba głosów nieważnych wynosiła -
- d/ liczba głosów ważnych wynosiła 2.173

II

Komisja wyborcza stwierdza, że w wyborach do Gminnej Rady Narodowej w Białej następujący kandydaci otrzymali najwięcej ważnych głosów i zostali wybrani na radnych:

Okręg wyborczy nr 1

1. Rybczynski Bogdan
2. Zarzycki Wojciech
3. Szkop Jerzy
4. Kluzowski Jerzy

Okręg wyborczy nr 2

1. Skrzypecka Teresa
2. Wilk Marian
3. Kałna Grażyna
4. Mielczarek Stanisław
5. Woźniak Antoni

Okręg wyborczy nr 3

1. Sułkowski Marian
2. Chałupka Kazimierz

Okręg wyborczy nr 4

1. Ciebielski Kazimierz
2. Pichlak Władysław
3. Cyga Jarosław
4. Boryczka Grzegorz
5. Dziuba Kazimiera

Okręg wyborczy nr 5

1. Czarnuch Antoni
2. Matczak Adam

Okręg wyborczy nr 6

1. Spychała Adam
2. Krysiak Zenon

Okręg wyborczy nr 7

1. Juszczyk Józef
2. Włodarczyk Kazimierz
3. Bednarek Henryk
4. Machelak Jerzy
5. Pawełczyk Andrzej

Okręg wyborczy nr 8

1. Dorozik Józef
2. Kaczor Marian
3. Grela Mieczysław
4. Ferdynus Józef
5. Bednarek Stanisław

Okręg wyborczy nr 9

1. Owczarek Henryk
2. Gidelski Czesław
3. Kiozka Witold
4. Stężala Ryszard
5. Tokarek Anna

Okręg wyborczy nr 10

1. Madziała Henryka

Okręg wyborczy nr 11

1. Mielczarek Lucjan
2. Grzesiak Marian
3. Pluta Władysław
4. Więzowski Bogdan

BIBLIOGRAFIA

ŹRÓDŁA:

Dziennik Praw Królestwa Polskiego.

Dzienniki Ustaw, 1918-1998.

Księga Adresowa Polski (wraz z w.m. Gdańskiem) dla handlu, przemysłu, rzemiosł i rolnictwa, Annuaire de la Pologne (y Compris la. V.L. de Dantzig), Warszawa 1930.

Powszechny sumaryczny spis ludności z dnia 14 lutego 1946 roku, Warszawa 1947.

Łódzki Dziennik Urzędowy, 1934.

Skorowidz miejscowości Rzeczypospolitej Polskiej, województwo warszawskie nakładem GUS, Warszawa 1925.

Skorowidz gmin Rzeczypospolitej Polskiej, Warszawa 1933.

Wykaz gromad PRL według stanu z 1 lipca 1952 roku, Warszawa 1952.

OPRACOWANIA:

Bardach J., Leśnodorski B., Pietrzak M., *Historia ustroju i prawa polskiego*, Warszawa 2001.

Gałąj D., *Samorząd wiejski w PRL*, Warszawa 1978.

Gończar M., *Samorząd wsi – historia i nowe możliwości*, Warszawa 1990.

Groniowski K., *Gmina w Królestwie Polskim w świetle krytyki współczesnych 1864-1918*, [w:] *Gmina wiejska i jej samorząd*, pod red. H. Brodowskiej, Warszawa 1989.

Hebda J., *Z sołtysem i wójtem przez wieki, opowieść o dziejach urzędu wójta i sołtysa w Polsce*, Tarnów – Warszawa 2016.

Kallas M., *Historia ustroju Polski*, Warszawa 2001.

Kallas M., Lityński A., *Historia ustroju i prawa Polski Ludowej*, Warszawa 2000.

Koneczny F., *Historia administracji w zarysie*, Wilno 1924.

Korobowicz Artur, Witkowski Wojciech, *Historia ustroju i prawa polskiego*, 5 wydanie, Warszawa 2012.

Landau Z., Roszkowski W., *Polityka gospodarcza II RP i PRL*, Warszawa 1995.

Mencel T., *Gmina dominalna w Królestwie Polskim przed uwłaszczeniem* [w:] *Gmina wiejska i jej samorząd*, red. H. Brodowska, Warszawa 1989.

Sienkiewicz H., *Szkice węglem*, Warszawa 1997.

Szumski J., *Chłopi a gmina w guberni łomżyńskiej, Studia Łomżyńskie*, tom IV.

Słownik Geograficzny Królestwa Polskiego i innych krajów słowiańskich pod red. F. Sulimierskiego,
 B. Chlebowskiego, W. Wawelskiego. Tomy I-XIV. Warszawa 1880-1902.
 Witkowski W., *Historia administracji w Polsce*, Warszawa 2007.
 Zugaj Leszek, *Gminy wiejskie II RP*, Lublin 2018.

Spis treści

WSTĘP.....	2
OKRES ZABORÓW.....	3
LATA 1859-1914.....	4
I WOJNA ŚWIATOWA	12
II RZECZPOSPOLITA	12
GMINA NARAMICE W LATACH 1945-1954.....	29
GROMADZKIE RADY NARODOWE	33
GMINNA RADA NARODOWA 1973-1990	40
BIBLIOGRAFIA.....	51
Spis treści	52